

## Hållbar utveckling 2024

### I korthet

- Produktionen av vindenergi uppgick år 2023 till ca 172,3 GWh (andelen 52,2 procent), detta är den högsta andelen för vindenergi på Åland fram tills idag.
- Sedan år 2014 har den installerade produktionskapaciteten för solkraft ökat från ca 4 kWp till drygt 11 600 kWp år 2023. Genomsnittstorleken på den installerade kapaciteten per mikroproducent ökade från 4 kWp till ca 10 kWp år 2023.
- År 2023 var den genomsnittliga vindhastigheten ca 7,4 meter i sekunden. Den vanligaste vindriktningen var sydväst (20 procent av mätningarna), följt av sydlig vind (med 16 procent av mätningarna).
- År 2022 minskade mängden icke-farligt avfall per person, från ca 1 580 kilo år 2020 till ca 1 512 kilo år 2022. Mängden farligt avfall per capita var år 2022 nästan 71 kilo per person.
- De åländska kvinnorna förväntades år 2022 ha en längre medellivslängd än de åländska männen. Den förväntade medellivslängden var för kvinnorna ca 84,8 år och för männen ca 81,0 år (en skillnad på ca 3,9 år).
- År 2023 klarades i genomsnitt 83,1 procent av brotten som kommit polisen till kännedom upp, en ökning från 78,6 procent år 2022. Sedan 1980 har i genomsnitt 67 procent av brotten klarats upp.
- I kommunalvalet år 2023 var valdeltagandet ca 64,0 procent (2,3 procentenheter lägre än år 2019) och i lagtingsvalet var valdeltagandet ca 68,3 procent (1,4 procentenheter lägre än år 2019).
- Köpkraftskorrigerad BNP per capita är ett grovt mått på ett lands levnadsstandard. Åland har tidigare hållit sig på en högre nivå än både Sverige och Finland, även om skillnaden minskat sedan början av 2000-talet. Sedan år 2020 har både Finland och Sverige högre köpkraftskorrigerad BNP per capita än Åland.
- Högst lön fördelat på sektor år 2022 hade de anställda vid Ålands Landskapsregering (4 194 euro), lägst lön hade anställda vid den kommunala sektorn (3 324 euro).
- År 2022 var de åländska bostadshushållens skuldsättningsgrad i genomsnitt 146 procent av den disponibla inkomsten. I Finland var år 2022 skuldsättningsgraden betydligt lägre än på Åland, ungefär 110 procent av den disponibla inkomsten.

## Allmänt om hållbar utveckling

Hållbar utveckling är ett begrepp som introducerades av Lester Brown i samband med FN-rapporten "*Vår gemensamma framtid*" där han definierar hållbar utveckling som "... tillgodoser dagens behov utan att äventyra kommande generationers möjligheter att tillgodose sina behov"<sup>1</sup>.

Världens ledare antog vid ett FN-möte hösten 2015 Agenda 2030 och 17 mål för hållbar utveckling (även kallade SDG, *sustainable development goals*). De globala målen är den mest ambitiösa planen för hållbar utveckling som världens länder någonsin enats om med högt uppsatt vision till år 2030: att avskaffa extrem fattigdom, att minska ojämlikheter och orättvisor i världen, att främja fred och rättvisa samt att lösa klimatkrisen.



Källa: FN:s utvecklingsprogram (UNDP), <http://www.globalamalen.se>

De globala hållbarhetsmålen tog vid efter millenniemålen (Agenda 21) och omfattar förutom tidigare mål om att bland annat bekämpa fattigdom och hunger, att ge alla barn möjlighet till grundskola och tillgång till hälsovård nu även mål inom områden som anständiga arbetsvillkor och ekonomisk tillväxt, minskad ojämlikhet inom och mellan länder, miljö och klimat samt mål om fred och inkluderande samhällen. För varje övergripande mål finns specifika delmål och utvecklingen ska följas med hjälp av indikatorer.

Hållbar utveckling utgår ifrån en helhetssyn på människors och samhällets behov, förutsättningar och problem. Hållbar utveckling handlar om att värna om givna resurser, att befolkningen inte lever över sina tillgångar.

<sup>1</sup> Källa: Brundtlandrapporten 1987

Begreppet hållbar utveckling innehåller tre delar. För att nå en hållbar utveckling behövs en balans mellan de sociala, ekologiska och ekonomiska dimensionerna.

- **Ekologisk hållbarhet** handlar om att långsiktigt bevara vattnets, jordens och ekosystemens produktionsförmåga och att minska påverkan på naturen och människans hälsa till vad de klarar av.
- **Social hållbarhet** handlar om att bygga ett långsiktigt stabilt och dynamiskt samhälle där grundläggande mänskliga behov tryggas.
- **Ekonomisk hållbarhet** handlar om att hushålla med mänskliga och materiella resurser på lång sikt.

Syftet med ÅSUB:s temaområde Hållbar Utveckling är att illustrera Ålands position idag, och där det är möjligt, tidsserier med historisk utveckling. I dagsläget är variationen stor mellan olika områden hur mycket statistik som finns tillgänglig.

I denna publikation hittar Ni ett urval tidsserier och diagram som illustrerar Ålands situation idag samt utvecklingen de senaste åren. På vår webbsida (<https://www.asub.ax/sv/temaomraden/hallbar-utveckling>) finns samtliga nyckeltal med förklarande text, diagram samt underlagsdata i Excel-format under *Temaområden – Hållbar utveckling*. Samtliga nyckeltal uppdateras löpande när ny information finns till hands.

### **FN-indikatorer för hållbar utveckling**

Utöver de nyckeltal med text, diagram samt underlagsdata för hållbar utveckling vi publicerar på vår webbsida, samt redovisar i detta meddelande, publicerar vi även de FN-indikatorer för de 17 globala målen för hållbar utveckling där vi i dagsläget har möjlighet att ta fram åländska data. Agenda 2030 omfattar 17 globala mål för hållbar utveckling och 169 delmål. Verkställandet av målen i Agenda 2030 följs upp med ett flertal indikatorer för hållbar utveckling. Samtliga medlemsländer har förbundit sig att presentera nationella uppgifter utgående från dessa globala FN-indikatorer.

Indikatorerna för hållbarhetsmålen ska vara väldefinierade tidsserier som visar vart utvecklingen är på väg inom varje mål. Till den del indikatorerna baseras på vedertagna metoder och har sin grund i statistik är ÅSUB:s målsättning att samla in information som rör Åland i de globala målen och publicera indikatorer och nyckeltal.

FN-indikatorerna redovisas dels i tabellformat dels i diagramformat. Där det finns tillgängliga data redovisas en tidsserie från år 1990 och framåt. FN-indikatorerna finns publicerade på adressen:

<https://www.asub.ax/sv/temaomraden/hallbar-utveckling/fn-indikatorer-hallbar-utveckling>

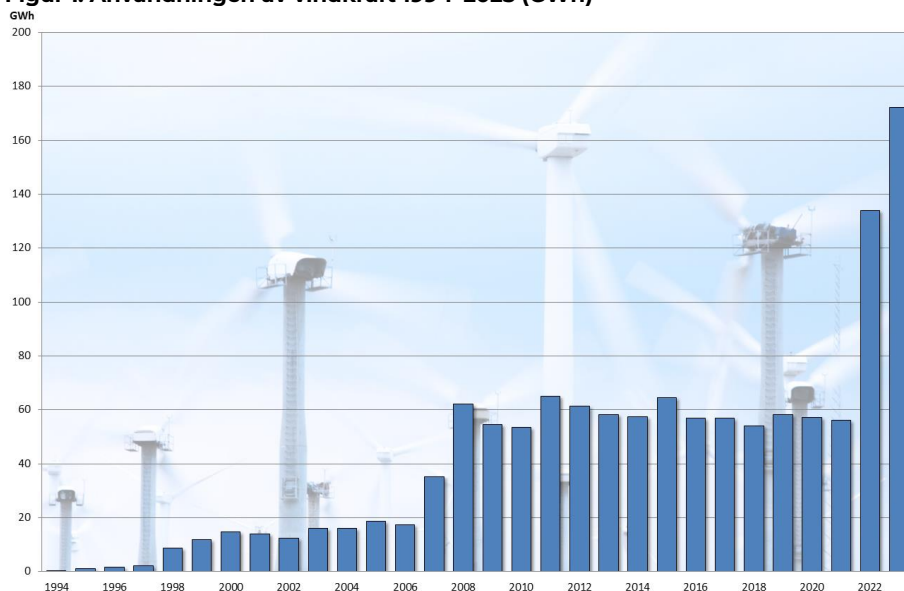
## Ekologisk hållbarhet

Ekologisk hållbarhet eftersträvar att minska befolkningens påverkan på klimatet, exempelvis genom ökad användning av förnyelsebara energikällor samt minska spridningen av skadliga ämnen i naturen genom jordbruk. Befolkningens påverkan på klimatet kan exempelvis skönjas i förändringar i det globala klimatsystemet.

### Användningen av vindkraft

År 2023 uppgick produktionen av elektricitet med hjälp av vindkraft till ca 172,3 GWh (motsvarar ungefär 52,2 procent av Ålands sammanlagda elanskaffning), detta är den högsta uppmätta andelen sedan tidsseriens början år 1994. Många vindkraftverk börjar vara gamla, men det finns aktuella planer på nya vindkraftsparker på Åland. I **figur 2** illustreras användningen av vindkraft åren 1994–2023. År 2022 stod vindkraftverken i Långnabba, Eckerö färdiga och det syns tydligt i diagrammet med de två toppnoteringarna 2022–2023 (både vad gäller produktion och andel).

**Figur 1. Användningen av vindkraft 1994–2023 (GWh)**



Källa: ÅSUB, Kraftnät Åland Ab

Observera att detta nyckeltal redogör för hur el rent fysiskt produceras på Åland med hjälp av vindkraft. Redovisningen omfattar inte handel med elenergi och illustrerar således inte var elenergin de facto konsumeras. All åländskt producerad elenergi säljs över elbörsen Nord Pool, det samma gäller elenergi importerad från Sverige och Finland. I dagsläget har vi inte uppgifter om den ekonomiska handeln.

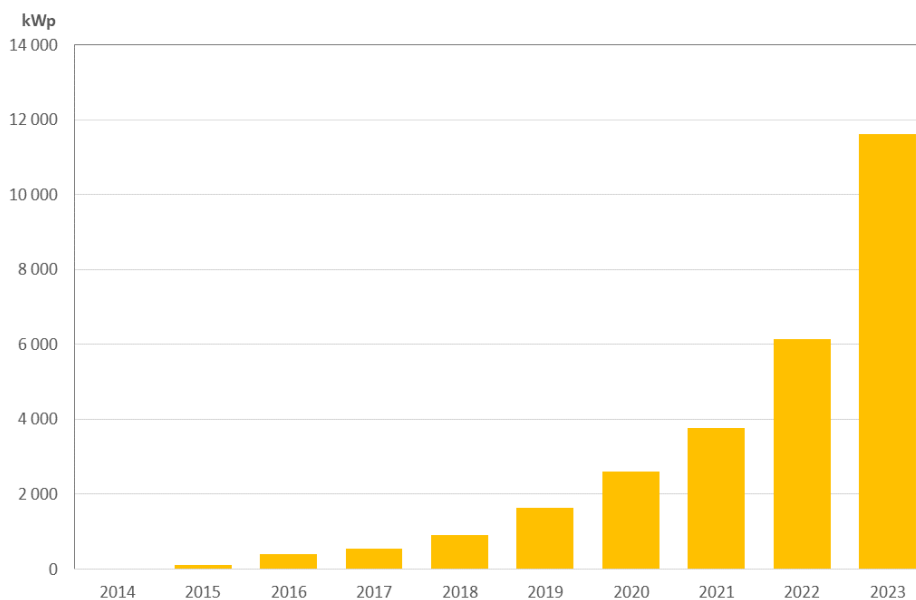
Elproduktionen på Åland med hjälp av vindkraft har utvecklats mycket sedan år 1994. Under år 2022 färdigställdes de tio vindkraftverken i Långnabba vilket syns i den markanta ökningen år 2022, vindkraftverken kom i full produktion först i augusti vilket innebär att det är först för år 2023 som vi har uppgifter för ett helt års produktion. Under år 2007 färdigställdes de sex vindkraftverken vid Båtskår och den effekten kan ses i ökningen år 2008. Idag finns det 29 vindkraftverk på Åland som beräknas kunna producera uppemot ca 65 procent av hela Ålands årliga elanskaffning.

I en internationell jämförelse har Danmark den högsta andelen vindenergi, där hela 54 procent av den nationella elproduktionen kom från vindkraft år 2023. I Sverige var andelen el producerad med vindkraft år 2023 ca 21 procent. I Finland täckte vindkraft ca 18 procent av landets elanskaffning år 2023. EU genomsnittet var år 2023 ca 19 procent av den producerade elektriciteten.

## Solkraft

Att montera solpaneler på sin fastighet och börja fungera som mikroproducent av solkraft är ett relativt nytt fenomen på Åland. Sedan år 2014 har den installerade produktionskapaciteten ökat från ca 4 kWp till ca 11 609 kWp år 2023. Genomsnittstorleken på den installerade kapaciteten per mikroproducent har även den ökat, från 4 kWp/mikroproducent till drygt 10 kWp/mikroproducent år 2023. Mellan år 2022 och år 2023 ökade den installerade kapaciteten med 89,2 procent (från 6 135 kWp till 11 609 kWp).

**Figur 2. Installerad kapacitet för elproduktion med solpaneler på Åland 2014–2023**



Källa: ÅSUB, Mariehamns Energi Ab, Ålands Elandelslag, Kraftnät Åland Ab

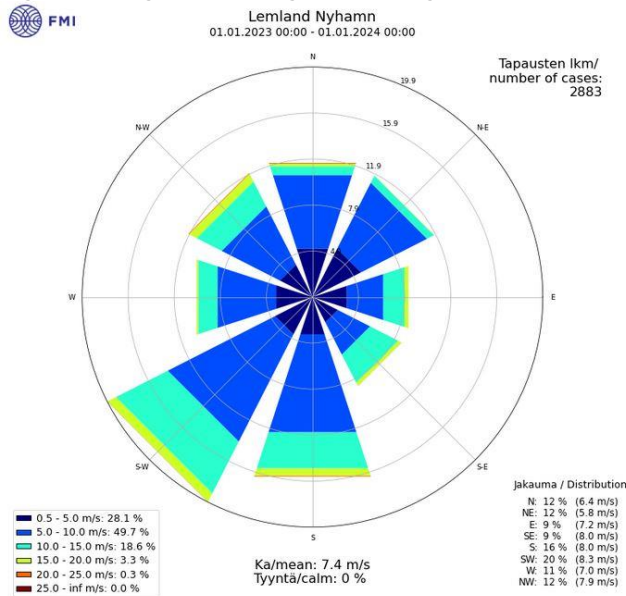
Någon samlad statistik över hur mycket solkraft mikroproducenterna producerar finns inte i dagsläget, hos Kraftnät Åland finns dock uppgift om den överloppsenergi kunderna har levererat till elnätet när de har haft produktionsöverskott. År 2023 uppgick mängden överloppsenergi som mikroproducenterna levererade till elnätet till ca 4,0 GWh. En teoretisk beräkning av elproduktionen med solpaneler ger resultatet att ungefär 8,9 GWh solkraft producerades på Åland år 2023. Drygt hälften av den producerade solkraften förbrukas alltså hos mikroproducenten, knappt 55 procent.

Den teoretiska beräkningen av elproduktionen med hjälp av solpaneler utgår från den installerade effekten (kWp), i beräkningen använder vi ett genomsnitt för den installerade effekten under året (effekt i början av året + effekten i slutet av året, delat med två). Genom att multiplicera den genomsnittliga effekten med 1 000 timmar (uppskattat antal timmar med produktion under ett år) så får man en ganska bra uppskattning av producerad solkraft.

## Vindhastighet och -riktning

År 2023 var den genomsnittliga vindhastigheten ca 7,4 meter i sekunden, något lägre än år 2022 (7,7 meter i sekunden). Den vanligaste vindriktningen var sydväst (ca 20 procent av mätningarna). Det kan tilläggas att den vanligaste vinden på Åland tenderar vara sydväst, de senaste 25 åren har sydväst varit den förhärskande vinden i 24 fall. Under år 2023 utfördes 2 883 st mätningar av vinden. Mätningarna har utförts i Lemland, Nyhamn. År 2020 har Meteorologiska institutet övergått till en ny programvara för att ta fram vindrosorna. Från och med år 2020 redovisas endast åtta vindriktningar, till skillnad mot år 2019 då 16 olika vindriktningar redovisades.

**Figur 3. Den genomsnittliga vindhastigheten och den förhärskande vindriktningen år 2023**



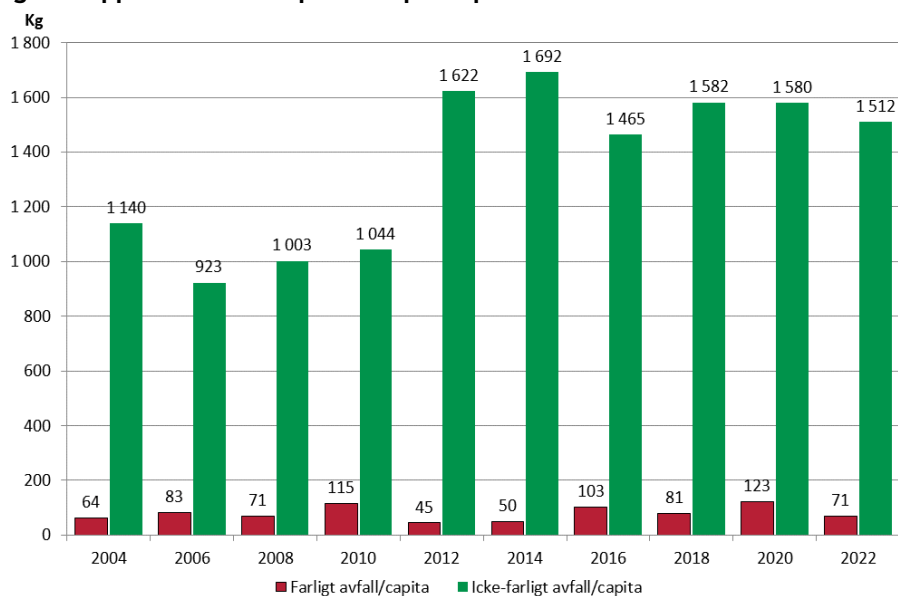
Källa: ÅSUB, Meteorologiska institutet

### Uppkommet avfall

**Figur 4** illustrerar mängden uppkommet avfall på Åland per capita (medelbefolkning) för åren 2004–2022. Mängden farligt avfall per capita var år 2022 ca 71 kilo per person (medeltalet för åren 2004–2022 är drygt 80 kilo per person).

Mängden icke-farligt avfall har varit markant högre under perioden 2012–2022. Under perioden 2012–2022 finns stora mängder av tunga material, exempelvis har mängderna animaliskt avfall och blandat matavfall ökat kraftigt jämfört med perioden 2004–2010. Denna ökning är framförallt en kombination av ökad täckningsgrad vid insamlingen samt ökad verksamhet hos företagen i urvalet. År 2022 minskade mängden icke-farligt avfall per person, från ca 1 580 kilo år 2020 till ca 1 512 kilo år 2022.

**Figur 4. Uppkommet avfall på Åland per capita 2004–2022**



Källa: ÅSUB

## Social hållbarhet

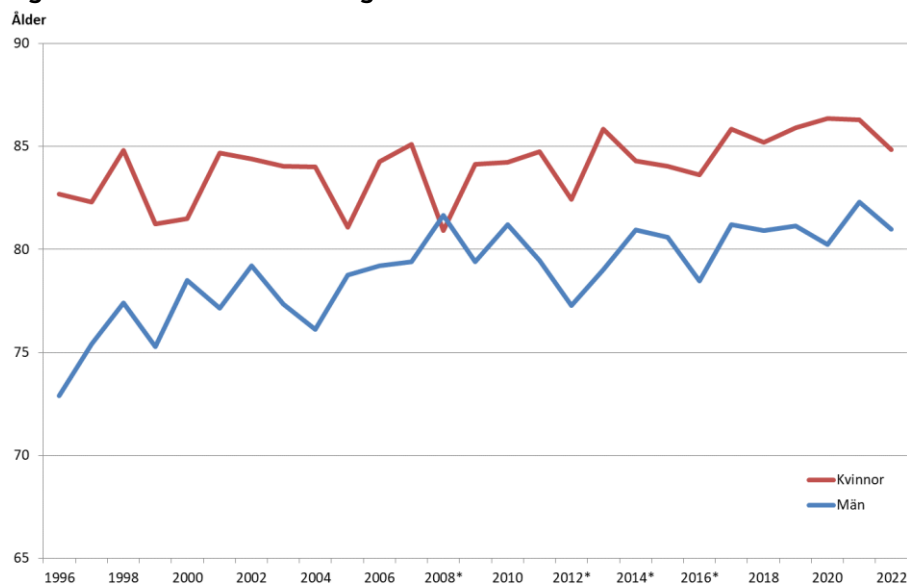
Social hållbarhet innebär att befolkningen har jämlika möjligheter att må bra och uppnå en bastygghet med möjlighet att delta i beslutsfattande. Grundtanken är säkrade förutsättningar för välmående som överförs mellan generationer. Med en god social hållbarhet ges förutsättningar för god utbildning, tillgång till arbete, fungerande social- och hälsovårdstjänster och så vidare.

### Den förväntade medellivslängden vid födseln

**Figur 5** visar den förväntade medellivslängden vid födseln per kön på Åland. År 2022 var den förväntade medellivslängden ca 82,8 år vid födseln, något lägre än år 2021 (84,3 år). De åländska kvinnorna förväntades år 2022 ha en längre medellivslängd än de åländska männen. Den förväntade medellivslängden var för kvinnorna ca 84,8 år och för männen ca 81,0 år (en skillnad på ca 3,9 år).

Den förväntade medellivslängden vid födseln beräknas på basen av befolkningens storlek och antalet dödsfall i de olika åldrarna under det aktuella året. Med utgångspunkt i dessa uppgifter beräknas dödsrisker för varje ålder (sannolikheten att avlida i en viss ålder).

**Figur 5. Förväntad medellivslängd vid födseln 1996–2022**



Källa: ÅSUB, Statistikcentralen

De årliga variationerna på den förväntade medellivslängden kan bli stora med en så liten befolkningensmängd som Åland. En säkrare uppgift är om man använder sig av ett femårs genomsnitt, för åren 2018–2022 skulle då den förväntade medellivslängden vara 85,8 år för kvinnor och 81,2 år för män (totalt 83,4 år).

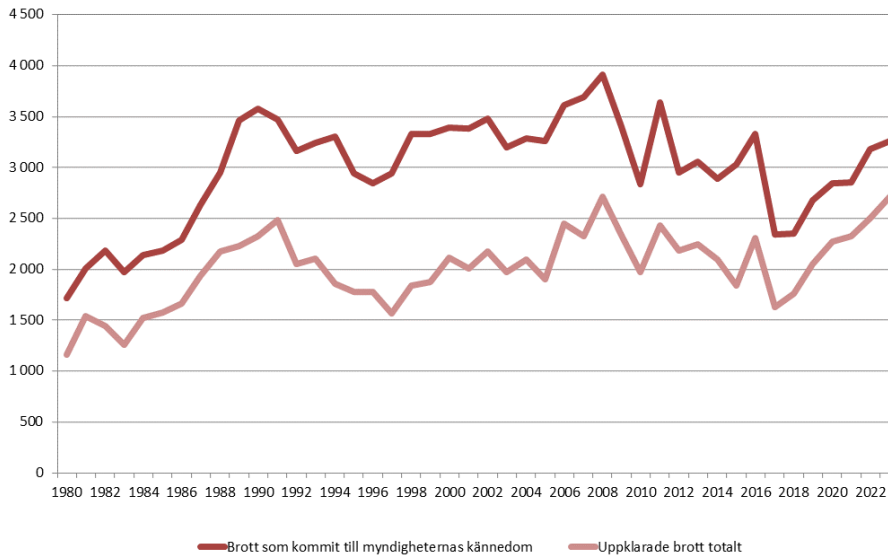
Observera att de årliga uppgifterna märkta med asterisk (\*) i diagrammet bygger på ÅSUB:s egna beräkningar, medan de övriga åren är uppgifter från Statistikcentralen i Finland.

### Brottslighet som kommit till myndigheternas kännedom samt upklarade brott

**Figur 6** illustrerar förekomsten av brottslighet som kommit polisen till kännedom, samt utvecklingen av antalet upklarade brott åren 1980 till 2023. År 2023 var antalet brott som kommit till myndigheternas kännedom 3 261 till antalet, antalet ökade något jämfört med år 2022 (3 181 brott). Sedan 1980 har i genomsnitt 67 procent av brotten

klarats upp (brott och förseelser totalt). Medeltalet var ca 83,1 procent år 2023, en liten ökning från ca 78,6 procent år 2022.

**Figur 6. Brott och förseelser som kommit myndigheterna till kännedom samt uppklarade brott år 1980–2023**



Källa: ÅSUB, Statistikcentralen

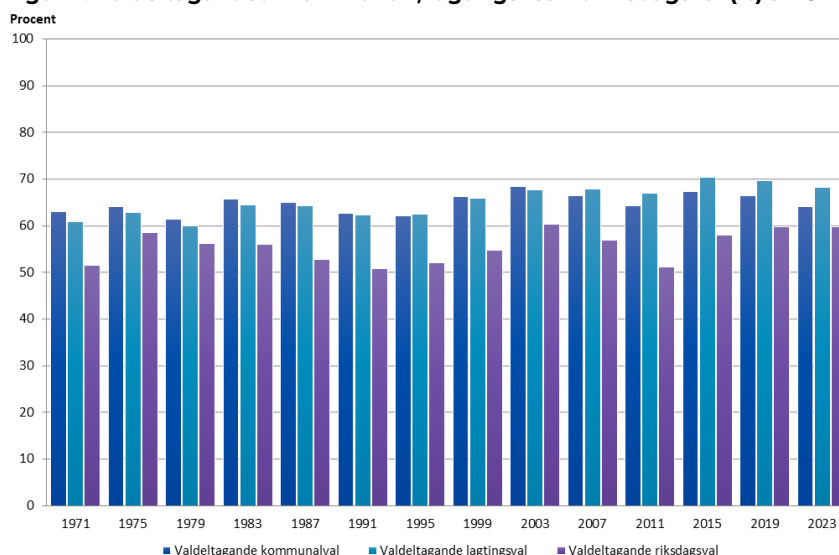
Statistiken har ändrats något under den redovisade tidsperioden, och uppgifterna i detta nyckeltal kan inte helt jämföras med tidigare publicerade uppgifter. Uppklaringsprocenten anger antalet brott (brott och förseelser totalt) som blivit uppklarade under ett visst år, i procent av antalet brott som har kommit till myndigheternas kännedom under samma år. Uppklaringsprocenten kan således teoretiskt bli högre än 100 procent. Uppklaringsprocenten för enbart strafflagsbrott är marginellt lägre.

### Valdeltagande

**Figur 7** illustrerar valdeltagandet i kommunal-, lagtings- samt riksdagsval (val av riksdagsledamot för Finlands riksdag). Valdeltagandet har konsekvent varit högre i kommunal- och lagtingsvalen, än i riksdagsvalen. Valdeltagandet är normalt lågt på Åland sett i ett nordiskt perspektiv.

I kommunalvalet år 2023 var valdeltagandet ca 64,0 procent (2,3 procentenheter lägre än år 2019) och i lagtingsvalet (år 2023) var valdeltagandet ca 68,3 procent (1,4 procentenheter lägre än år 2019). I riksdagsvalet var valdeltagandet år 2023 ca 59,7 procent, samma valdeltagande som år 2019.



**Figur 7. Valdeltagandet i kommunal-, lagtings- samt riksdagsval (%) år 1971–2023**

Källa: ÅSUB

Valdeltagandet skiljer sig även mellan könen, i lagtingsvalet år 2023 röstade 70,6 procent av de röstberättigade kvinnorna medan männens valdeltagande stannade vid 65,9 procent. I kommunalvalet var deltagandet lägre, valdeltagandet var 66,6 procent för kvinnorna och 61,4 procent för männen.

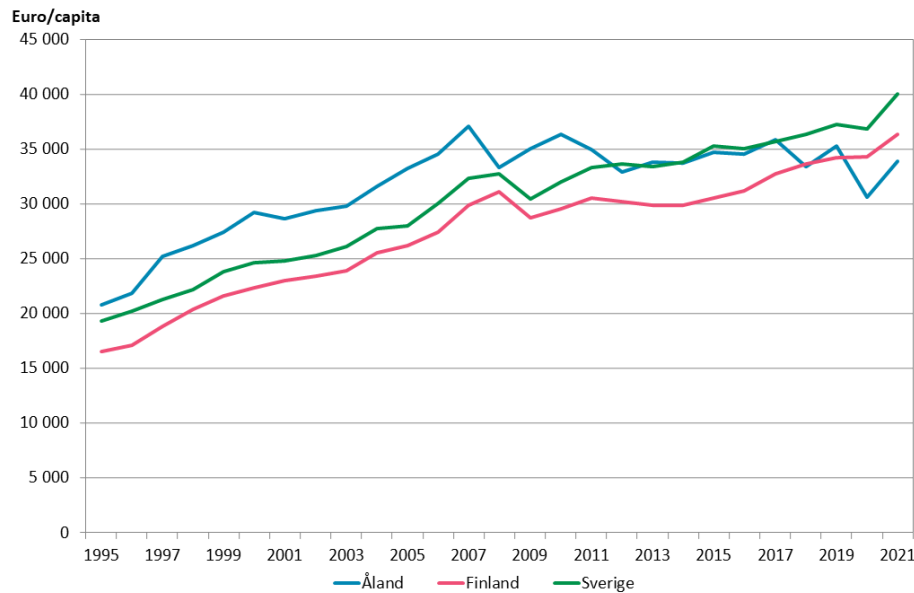
I Finland var valdeltagandet i riksdagsvalet år 2023 ca 72,0 procent (72,9 procent för kvinnorna och 70,9 procent för männen), på Åland var valdeltagandet i riksdagsvalet lågt, 59,7 procent (63,4 procent för kvinnorna och 55,8 procent för männen). I kommunalvalet år 2021 i Finland var valdeltagandet 55,1 procent (56,5 procent för kvinnorna och 53,6 procent för männen).

## Ekonomisk hållbarhet

Ekonomisk hållbarhet avser ett samhälle där ekonomin fungerar, med god inkomst, hög välfärd och låg skuldsättning. Utmaningen är att skapa förutsättningar för näringslivet att utvecklas och frodas, ge samhället möjlighet att upprätthålla en god standard på välfärden och möjliggöra den offentliga sektorn att erbjuda livsnödvändiga tjänster och trygghet.

### BNP per capita

**Figur 8** illustrerar bruttonationalprodukten (BNP) per capita för Åland, Finland samt Sverige. Köpkraftskorrigerad BNP per capita är ett grovt mått på ett lands levnadsstandard. Åland har sedan 1995 hållit sig på en högre nivå än både Sverige och Finland, även om skillnaden minskat sedan början av 2000-talet. Åren 2018–2021 har Sverige högre köpkraftskorrigerad BNP per capita än både Åland och Finland. År 2020–2021 är sjönk Ålands nivå under Finland, mycket på grund av coronapandemin och de tillhörande restriktionerna.

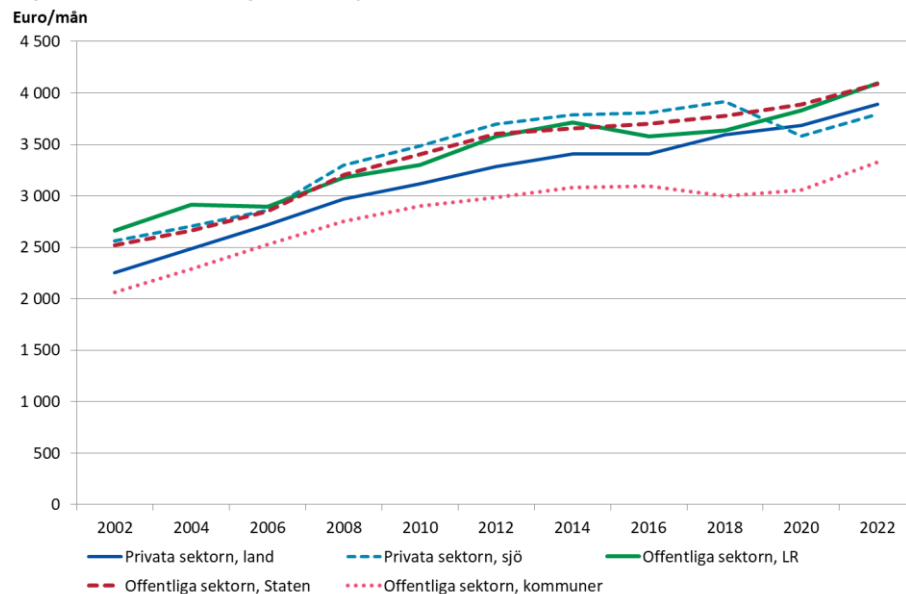
**Figur 8. BNP per capita (köpkraftskorrigerat) 1995–2021**


Källa: ÅSUB, Eurostat, Statistikcentralen, SCB

Uppgiften är köpkraftskorrigerad, vilket innebär att prisskillnaderna länderna emellan beaktas. Köpkraftskorrigeringen av Ålands uppgifter är beräknade på basen av Finlands korrigering. Uppgifterna om Finlands och Sveriges BNP är hämtade från Eurostat.

### Genomsnittlig totalförtjänst

**Figur 9** visar de genomsnittliga totalförtjänsterna inom olika sektorer på Åland åren 2002–2022. Uppgiften som redovisas är genomsnittlig totalförtjänst för heltidsanställda. Högst lön fördelat på sektor år 2022 hade anställda vid Ålands Landskapsregering (4 194 euro), lägst lön hade anställda vid den kommunala sektorn (3 324 euro). Högst lön fördelat på kön har de statligt anställda männen i den offentliga sektorn (4 617 euro), och lägst lön har sjöanställda kvinnor inom den privata sektorn (2 170 euro).

**Figur 9. Genomsnittlig totalförtjänst 2002–2022**


Källa: ÅSUB, Statistikcentralen

Uppgifterna i ovanstående indikator baserar sig på ÅSUBs lönestatistik. Statistik för den privata sektorn publiceras vart annat år, medan statistik för den offentliga sektorn publiceras årligen.

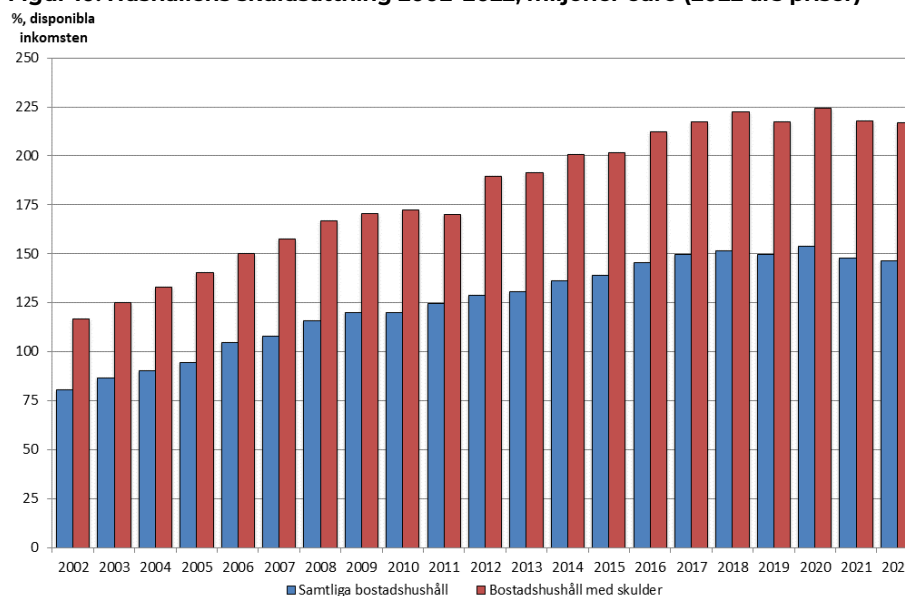
### Bostadshushållens skuldsättning

I **figur 10** redovisas de åländska bostadshushållens skuldsättning år 2002–2022 (miljoner euro, 2022 års priser). De blå staplarna visar den genomsnittliga skuldsättningsgraden (skulder sammanlagt i procent av den disponibla inkomsten), medan de röda staplarna visar situationen enbart för de bostadshushåll som har skulder.

År 2022 var de åländska bostadshushållens skuldsättningsgrad drygt 146 procent av den disponibla inkomsten (knappt 148 procent år 2021). Sett enbart till de bostadshushåll som hade skulder var skuldsättningsgraden 216,8 procent av den disponibla inkomsten (217,7 procent år 2021).

År 2022 uppgick de sammanlagda skulderna till nästan 1,1 miljard euro, en ökning med nästan 650 miljoner sedan år 2002. Största delen av skulderna var bostadsskulder, med drygt 780 miljoner euro. Övriga skulder (konsumtionsskulder och studieskulder) uppgick till knappt 252 miljoner euro. Skulder för inkomstens förvärvande uppgick till närmare 64 miljoner euro år 2022. År 2022 minskade de sammanlagda skulderna (med drygt 61 miljoner euro), det är andra året i rad som skulderna minskat (det har inte hänt tidigare sedan tidsseriens början år 2002).

**Figur 10. Hushållens skuldsättning 2002–2022, miljoner euro (2022 års priser)**



Källa: ÅSUB, Statistikcentralen

I Finland var år 2022 skuldsättningsgraden betydligt lägre än på Åland, drygt 110 procent av den disponibla inkomsten (ca 172,5 procent för de bostadshushåll som hade skulder). Regionalt sett år 2022 så minskade bostadsskulderna i alla storområden, mest minskade skulderna i Norra och Östra Finland (-6,5 procent). På Åland var minskningen -4,4 procent. Den genomsnittliga bostadsskulden för de bostadshushåll som hade bostadsskulder var år 2022 i huvudstadsregionen nästan 173 700 euro och på Åland i genomsnitt ca 133 700 euro. Skuldsättningsgraden beskriver skulderna i förhållande till hushållens disponibla inkomster. Disponibel inkomst definieras som bruttoinkomster minus betalda transfereringar.

## FN-indikatorer för hållbar utveckling

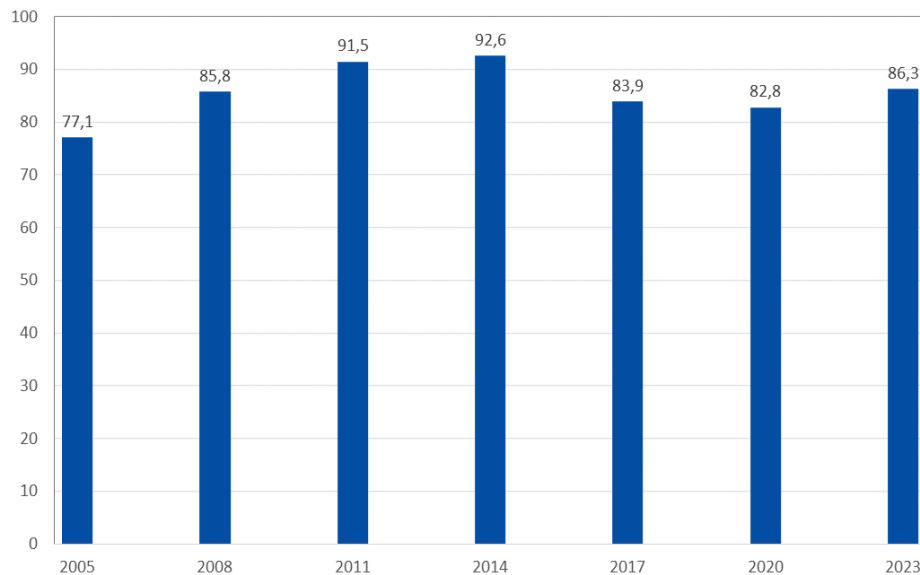
I detta avsnitt presenterar vi några utvalda indikatorer för de 17 globala målen för hållbar utveckling där vi i dagsläget har möjlighet att ta fram åländska data. FNs Agenda 2030 med 17 globala mål för hållbar utveckling omfattar inte mindre än 232 stycken indikatorer, vissa indikatorer bör redovisas per kön, ålder med mera vilket innebär att antalet indikatorer överstiger 400.

Indikatorerna har tagits fram med utgångspunkt i FNs metodbeskrivningar. I vissa fall har det inte varit möjligt att följa metodiken exakt – detta har i så fall specificerats i fotnoter. Observera att Ålands småskalighet gör att enstaka händelser i många fall syns mycket tydligt i indikatorerna. För närvarande finns det inte data för Åland till samtliga FN-indikatorer. ÅSUB fortsätter att komplettera uppgifterna genom att undersöka och utveckla nya datakällor för Åland.

### 4.c.1.bc Andelen lärare som uppfyller kraven på pedagogisk utbildning för att undervisa på grundskolenivå

I **figur 11** illustreras andelen lärare som uppfyller kraven på pedagogisk utbildning för att undervisa grundskolenivå. Jämfört med 2020 så har andelen behöriga lärare i grundskolan ökat något och våren 2023 är den i nivå med genomsnittet för hela mätserien (2005–2023). Bland rektorerna är behörighetsnivån som högst, över 96 procent, tätt följt av klasslärarna och lektorerna, som ligger några procentenheter under. Lägst behörighet har de deltidsanställda timplärarna, bland dessa är hälften behöriga. Sett till ålder är behörigheten lägst bland de som är yngre än 29 år och högst bland 50- till 59-åringarna.

**Figur 11. Andelen lärare som uppfyller kraven på pedagogisk utbildning för att undervisa på grundskolenivå 2005–2023**



Källa: ÅSUB

Av lärarnas undervisningsområden är behörigheten som högst inom klassundervisning i egen klass, engelska, matematik samt hälsokunskap medan den är lägst bland de som undervisar i ämnen som idrott, slöjd samt hem- och konsumentkunskap. Bland de olika grundskoledistrikt-/områdena är andelen behöriga lärare högst i Mariehamns skolor och med marginal lägst i övriga skärgårdens skolor.

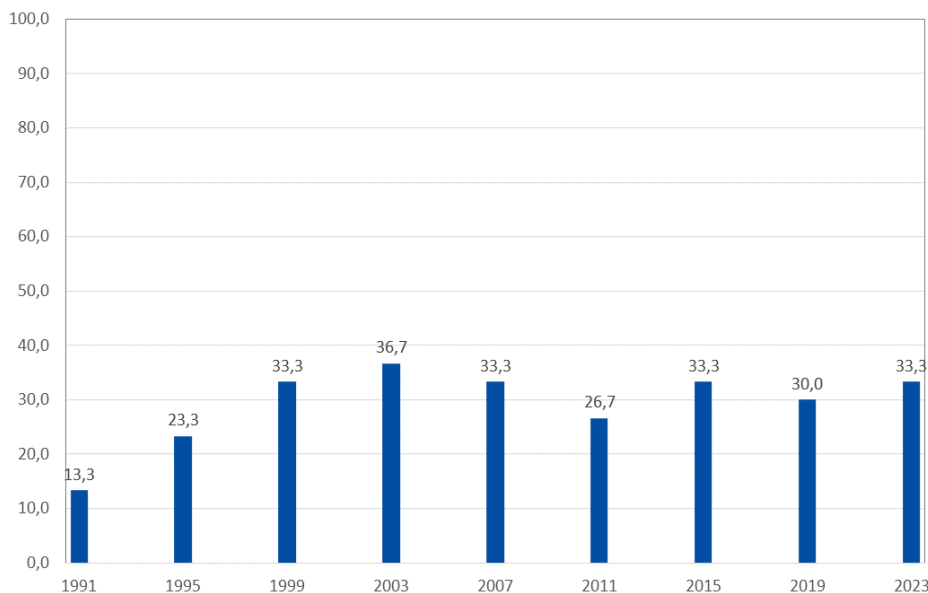
Över tre femtedelar av de behöriga lärarna i grundskolan har utbildat sig i Sverige, nästan två femtedelar i Finland och bara strax över en procent i något annat land. Val av examensland skiljer sig dock något åt beroende på hur gammal man är. Bland de som är yngre än 50 år är en majoritet utbildade i Sverige och särskilt hög är andelen bland de som är mellan 30 och 39 år samtidigt som de som är 50 år eller äldre i stället till övervägande del utbildat sig i Finland.

### 5.5.1.a Andelen platser som innehas av kvinnor i lagtinget, %

Andelen av platserna i lagtinget som innehas av kvinnor visas i **figur 12**, lagtinget är Ålands lagstiftande församling (riksdag). Totalt valde 10 kvinnor och 20 män in vid lagtingsvalet år 2023, vid valet 2019 var fördelningen 9–21.

Liberalerna vann tre mandat och blev störst i lagtinget med nio platser, medan Socialdemokraterna och de Obundna ökade med ett var. Centern förlorade två platser och Hållbart initiativ en liksom även Ålands Framtid som därmed blev utan representation i parlamentet. Också Åländsk demokratis enda mandat försvann i och med att gruppen inte ställde upp i detta val. Moderaterna behöll sina fyra mandat. Centern har den jämnaste könsfördelning bland ledamöterna med tre kvinnor och fyra män. Liberalerna och Moderaterna har en större majoritet av män, medan de Obundna och Hållbart initiativ fick enbart män invalda. Socialdemokraterna har som enda grupp flera kvinnor än män i lagtinget.

**Figur 12. Andelen platser som innehas av kvinnor i lagtinget 1991–2023, %**

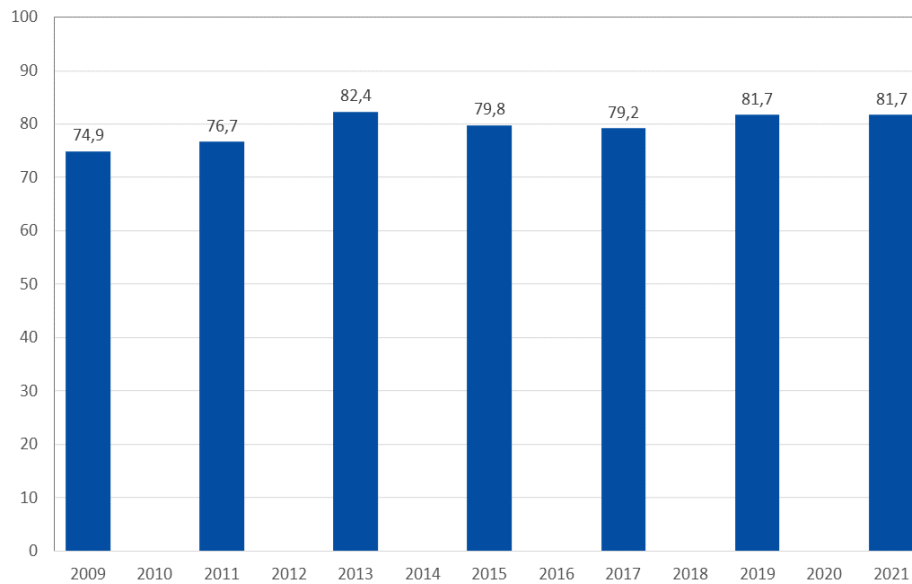


Källa: ÅSUB

Alla uppgifter om invalda kandidater gäller ordinarie ledamöter. Lagtingets sammansättning påverkas av att flera av lagtingsledamöterna vanligen sitter i landskapsregeringen och då ersätts i lagtinget av sina suppleanter. Jämförelserna med föregående val gäller 2019 års valresultat.

### 15.1.1 Skogsmark som andel av total landareal, %

**Figur 13** visar hur stor andel av Ålands landareal som består av skogsmark. Uppgifterna är hämtade från Naturresursinstitutets kommunspecifika statistik över skogsresurserna. Statistiken baserar sig på kombinationsskattningarna för riksskogstaxeringen (RST) 2021. Den beräknade andelen skogsmark (skogsmark och skogsmark med dålig produktion) var 81,7 procent på Åland år 2021, andelen är lite lägre än för Finland som helhet (87,8 procent).

**Figur 13. Skogsmark som andel av total landareal 2009–2021, %**


Källa: ÅSUB, Naturresursinstitutet

Skogsresurserna skattas utgående från att hela landet delas in i rutor på 16 x 16 meter. Med hjälp av Lantmäteriverkets geodatabas anges för varje ruta om den hör till skogsbruksmark och rutorna klassificeras närmare i mineralmarker och skogbevuxna respektive öppna torvmarker. För varje ruta som hör till skogsbruksmark beräknas estimerade värden för skogsvariablerna utifrån satellitbilder, fältobservationer från provytorna samt mycket grova medelvolymkartor som bygger på fältdata. Det bör observeras att metoderna för kombinationsskattningarna har utvecklats hela tiden, vilket bör beaktas vid jämförelserna av resultaten från olika år.

De kommunspecifika värdena beräknas på samma sätt, men direkt för hela kommunen och inte först för enskilda rutor. På så sätt undviker man interferens från genomsnittsvärdering av resultaten för enskilda rutor och kan få fram mer tillförlitliga kommunspecifika resultat även för mindre delar av värdemängden (t.ex. skogsarealer med stort virkesförråd).

## Förteckning över nyckeltal

Nedan följer en förteckning av de nyckeltal som finns på vår webbsida (<https://www.asub.ax/sv/temaomraden/hallbar-utveckling>), nyckeltalen uppdateras löpande när ny information finns tillgänglig.

### Ekologisk hållbarhet

- [Elanskaffningen, Gigawattimmar \(GWh\)](#)
- [Produktion av el med vindkraft \(GWh\)](#)
- [Installerad kapacitet för elproduktion med solpaneler på Åland](#)
- [Försäljningen av några vanliga oljeprodukter på Åland](#)
- [Det beräknade koldioxidutsläppet från försäljningen av några vanliga oljeprodukter på Åland](#)
- [Den privata konsumtionens utsläpp av koldioxid](#)
- [Det beräknade utsläppet av koldioxidekvivalenter](#)
- [Vattendragsbelastningen på Åland](#)
- [Vattenförsörjningen på Åland](#)
- [Slemmernes islossning](#)
- [Medeltemperatur per månad](#)
- [Årlig nederbörd, mm](#)
- [Vindhastighet och -riktning](#)
- [Ålands naturreservat, hektar](#)
- [Antal fridlysta arter på Åland enligt LF om naturvård](#)
- [Andel åkermark med ekologisk odling på Åland](#)
- [Uppkommet avfall på Åland per capita \(medelbefolkning\)](#)

### Social hållbarhet

- [Relativ förändring i befolkningen i olika regioner, procent](#)
- [Befolkningen blir äldre \(födda och döda per 1000 medelbefolkning\)](#)
- [Döda efter de vanligaste underliggande dödsorsakerna per 1 000 av medelbefolkningen](#)
- [Befolkning enligt ålder och kön, % \(befolkningspyramid\)](#)
- [Befolkningstillväxten efter åldersgrupp](#)
- [Förväntad medellivslängd vid födseln](#)
- [Arbetslösa efter arbetslöshetens längd \(årsmedeltal\)](#)
- [Risken för arbetslöshet](#)
- [Det relativa sysselsättningstalet](#)
- [NEET:s - Andelen unga som inte arbetar, studerar eller fullgör värnplikt \(i åldern 15–24 år\)](#)
- [Ekonomisk försörjningskvot \(icke-arbetande per 100 sysselsatta\) \(jmf med Finland\)](#)
- [Demografisk försörjningskvot](#)
- [Niondeklassisters verksamhet efter grundskolestudierna](#)
- [Brott som kommit till polisens kännedom samt uppklarade brott](#)
- [Valdeltagandet i kommunal-, lagtings- samt riksdagsval på Åland \(%\)](#)
  
- [Rörligt diagram: Befolkningspyramid 1975–2040](#)
- [Rörlig karta: Befolkningen 1910–2023](#)
- [Rörlig karta: Det relativa arbetslöshetstalet 1996–2023](#)
- [Rörlig karta: Det relativa sysselsättningstalet 1987–2022](#)
- [Rörlig karta: Demografisk försörjningskvot 1975–2040](#)

## Ekonomisk hållbarhet

- [BNP per capita \(köpkraftskorrigerat\)](#)
- [Den offentliga skulden i relation till Ålands BNP](#)
- [Hushållens disponibla inkomst efter bostadsstruktur](#)
- [Genomsnittlig totalförtjänst](#)
- [Hushållens skuldsättning](#)
- [Inkomstskillnader \(Ginikoefficienter\)](#)
- [Risken för ekonomiskt utsatt bostadshushållsbefolkning](#)
- [Gender Inequality Index \(GII\)](#)

## FN-indikatorer för hållbar utveckling

- 1.1.1 --- Andel av befolkningen som lever under den internationella fattigdomsgränsen, %
- 2.4.1 --- Andelen jordbruksareal som brukas med ekologiskt jordbruk, %
- 3.1.1 --- Mödradödlighet
- 3.2.1 --- Dödlighet för barn under fem år
- 3.2.2 --- Spädbarnsdödlighet
- 3.3.1 --- Antalet nya fall av HIV per 1 000 invånare
- 3.3.2 --- Antalet nya fall av tuberkulos per 100 000 invånare
- 3.3.3 --- Antalet nya fall av malaria per 1 000 invånare
- 3.3.4 --- Antalet nya fall av hepatit B per 100 000 invånare
- 3.4.1.a --- Dödlighet på grund av hjärtsjukdomar, cancer, diabetes eller kroniska sjukdomar i luftvägarna; Totalt
- 3.4.1.b --- Dödlighet på grund av hjärtsjukdomar, cancer, diabetes eller kroniska sjukdomar i luftvägarna; Män
- 3.4.1.c --- Dödlighet på grund av hjärtsjukdomar, cancer, diabetes eller kroniska sjukdomar i luftvägarna; Kvinnor
- 3.4.2.a --- Dödlighet i självmord; Totalt
- 3.4.2.b --- Dödlighet i självmord; Män
- 3.4.2.c --- Dödlighet i självmord; Kvinnor
- 3.6.1 --- Antal döda i trafikolyckor per 100 000 invånare
- 3.7.2.a --- Antalet tonårsfödslar per 1 000 Kvinnor; i åldern 10-14 år
- 3.7.2.b --- Antalet tonårsfödslar per 1 000 Kvinnor; i åldern 15-19 år
- 4.2.2 --- Deltagande i organiserat lärande (året före obligatorisk skolstart)
- 4.a.1.a --- Andelen skolor med tillgång till, %; (a) elektricitet
- 4.a.1.b --- Andelen skolor med tillgång till, %; (b) internet för pedagogiska syften
- 4.a.1.c --- Andelen skolor med tillgång till, %; (c) datorer för pedagogiska syften
- 4.a.1.d --- Andelen skolor med tillgång till, %; (d) anpassad infrastruktur och material för elever med funktionsnedsättning
- 4.a.1.e --- Andelen skolor med tillgång till, %; (e) dricksvatten
- 4.a.1.f --- Andelen skolor med tillgång till, %; (f) separata sanitetsutrymmen för Kvinnor
- 4.a.1.g --- Andelen skolor med tillgång till, %; (g) grundläggande handtvätt
- 4.c.1.bc --- Andelen lärare som uppfyller kraven på pedagogisk utbildning för att undervisa på grundskolenivå, %
- 4.c.1.d --- Andelen lärare som uppfyller kraven på pedagogisk utbildning för att undervisa på gymnasialstadiet, %
- 5.5.1.a --- Andelen platser som innehas av kvinnor i lagtinget, %
- 5.5.1.b --- Andelen platser som innehas av kvinnor i kommunfullmäktige, %
- 5.5.2.a --- Andelen kvinnor i chefsposition, %
- 5.5.2.b --- Andelen kvinnor i ledande befattning eller mellancheftsposition, %
- 5.6.2 --- Andelen länder med lagar och förordningar som garanterar fulla och lika rättigheter för Kvinnor och Män i åldrarna 15 år och äldre till sexuell och reproduktiv hälsovård, information och utbildning



- 6.1.1 --- Andel av befolkningen som använder säkert hanterat dricksvatten, %
- 7.1.1 --- Andel av befolkningen med tillgång till elektricitet, %
- 8.1.1 --- Årlig tillväxt i real BNP per capita
- 8.2.1 --- Årlig tillväxt i real BNP per sysselsatt
- 8.5.2.a --- Relativt arbetslöshetstal; Totalt
- 8.5.2.b --- Relativt arbetslöshetstal; Män
- 8.5.2.c --- Relativt arbetslöshetstal; Kvinnor
- 8.5.2.d --- Relativt arbetslöshetstal; 15-24 år
- 8.5.2.e --- Relativt arbetslöshetstal; 25-34 år
- 8.5.2.f --- Relativt arbetslöshetstal; 35-44 år
- 8.5.2.g --- Relativt arbetslöshetstal; 45-54 år
- 8.5.2.h --- Relativt arbetslöshetstal; 55-64 år
- 8.6.1 --- Andelen ungdomar (15–24 år) som varken arbetar eller studerar (NEETs), %
- 8.9.1.a --- Turismens direkta bidrag till BNP som andel av total BNP, %
- 8.9.1.b --- Turismens direkta bidrag till BNP, ökningstakt %
- 9.1.1 --- Andel av befolkningen på landsbygden som bor inom 2 km från en väg som är farbar året om, %
- 9.1.2.f --- Flygtransport (inrikes samt utrikes totalt), frakt, ton
- 9.1.2.g --- Flygtransport (inrikes samt utrikes totalt), passagerare
- 9.2.1.a --- Tillverkningsindustrins förädlingsvärde som andel av BNP, %
- 9.2.1.b --- Tillverkningsindustrins förädlingsvärde per capita, USD
- 9.2.2 --- Sysselsatta inom tillverkningsindustrin som andel av den totala sysselsättningen, %
- 9.4.1 --- Koldioxidutsläpp per BNP, kilogram CO<sub>2</sub>/USD
- 10.4.1 --- Andel av BNP som går till löner och sociala avgifter, %
- 12.6.1 --- Antalet företag som publicerar hållbarhetsrapporter
- 14.5.1 --- Täckning av skyddade områden i förhållande till marina områden
- 15.1.1 --- Skogsmark som andel av total landareal, %
- 16.1.1 --- Antalet mordoffer per 100 000 invånare
- 16.10.1 --- Antalet verifierade fall av mord, kidnappningar, försvinnanden, frihetsberövanden samt tortyr av journalister, fackligt engagerade och personer som arbetar med Mänskliga rättigheter
- 17.18.2 --- Länder som har en nationell statistiklagstiftning som uppfyller kraven i de fundamentala principerna för officiell statistik
- 17.18.3 --- Länder med en nationell statistikplan som är helfinansierad och genomförd, efter finansieringskälla
- 17.19.2.b --- Länder som har uppnått 100 procent registrering av födselar och 80 procent registrering av dödsfall