

Arbetslöshetsituationen september 2024

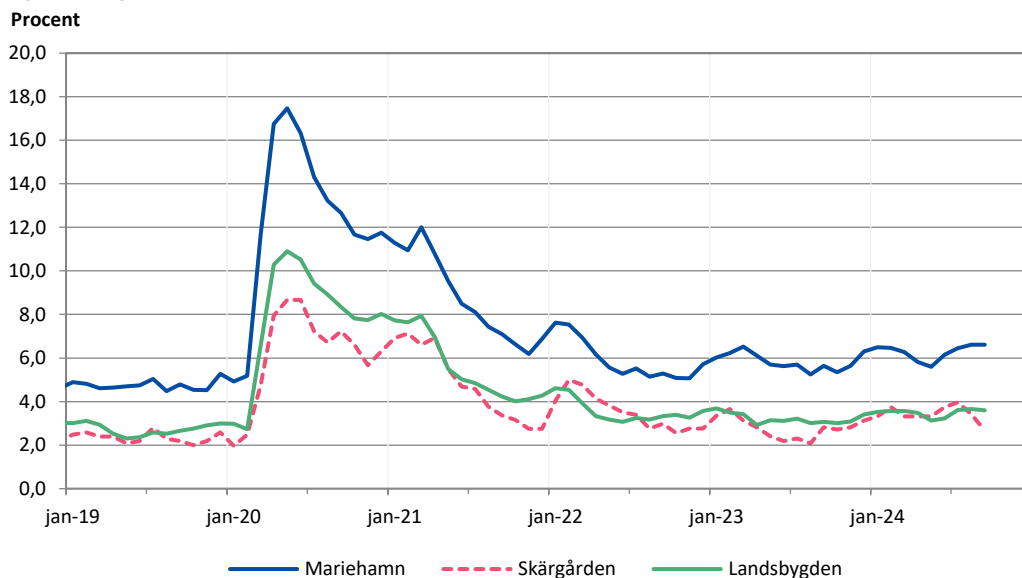
Det relativa arbetslöshetsstalet 4,7 procent i september

I september var det relativa arbetslöshetsstalet i genomsnitt 4,7 procent, i september ifjol var arbetslöshetsstalet 4,0 procent. För kvinnorna var det relativa arbetslöshetsstalet 4,2 procent medan det var 5,1 procent för männen. I september var 1,1 procent av arbetskraften sysselsatta i sysselsättningsfrämjande åtgärder (*sysselsättningsstöd, arbetsprövning/arbetspraktik eller i sysselsättningsfrämjande utbildning*).

Det relativa arbetslöshetsstalet högst i Mariehamn

En regionvis jämförelse visar att arbetslöshetsstalet i Mariehamn i september var 6,6 procent (5,6 procent i september ifjol). På landsbygden var arbetslöshetsstalet i september ca 3,6 procent (3,1 procent i september ifjol) medan det i skärgården var 2,7 procent (2,8 procent i september ifjol). Bland de åländska kommunerna var arbetslöshetsstalet i september högst i Mariehamn (med 6,6 procent) medan Sottunga inte hade några arbetslösa personer.

Figur 1. Regionala arbetslöshetsstal år 2019–2024



Beskrivning av statistiken

Detta statistikmeddelande innehåller uppgifter om arbetslöshetsituationen på Åland den 1.10.2024. Statistikmeddelandet är framtaget i samarbete med Ålands arbetsmarknads- och studieservicemyndighet, som även bidrar med dataunderlag. Uppgifterna i meddelandet grundar sig på registerbaserad arbetsmarknadsstatistik och skiljer sig därmed från den statistik som till exempel Statistikcentralen publicerar som har de urvalsbaserade Arbetskraftsundersökningarna (AKU) som grund. Arbetslöshetsuppgifter baserade på AKU tenderar vara väsentligt lägre än den registerbaserade arbetsmarknadsstatistiken.

Antalet långtidsarbetslösa arbetssökande är fler än innan coronapandemin

Coronapandemin och de efterföljande restriktionerna är förbi, men har fortsättningsvis konsekvenser för sysselsättningsläget på den åländska arbetsmarknaden. Även om mängden arbetslösa arbetssökande nu är betydligt lägre än under åren 2020–2021, är arbetslöshetstalet dock fortfarande högre än innan coronapandemin. Framförallt de långtidsarbetslösa arbetssökande (längre än sex månader) är fortfarande betydligt fler än innan coronapandemin.

Arbetslöshetstalet är högre för unga arbetssökande

Sett till ålder var det relativa arbetslöshetstalet lite högre för unga arbetssökande. Det relativa arbetslöshetstalet för ungdomar under 25 år var 8,5 procent (7,6 procent i september ifjol). För kvinnor var ungdomsarbetslöshetstalet något lägre än för männen, 6,6 procent jämfört med 10,1 procent. Det relativa arbetslöshetstalet för de 55 år fyllda var 4,2 procent (3,6 procent i september ifjol). Här var arbetslöshetstalet 3,5 procent för kvinnorna och 5,0 procent för männen. För personer i åldern 25–54 år var arbetslöshetstalet 4,5 procent (3,8 procent i september ifjol), här var arbetslöshetstalet 4,3 procent för kvinnorna och 4,6 procent för männen. Jämfört med situationen i augusti var det relativa arbetslöshetstalet oförändrat för åldersgruppen 55 år och äldre, och sjönk något i åldersgrupperna under 25 år samt 25–54 år.

Antalet långtidsarbetslösa ökade i september

Antalet långtidsarbetslösa (322 stycken) var högre än i september ifjol (276 stycken), och utgör 2,2 procent av arbetskraften (1,8 procent i september ifjol). Antalet långtidsarbetslösa var oförändrat jämfört med augusti. Av de långtidsarbetslösa var 133 kvinnor (1,8 procent) och 189 män (2,5 procent). Av de långtidsarbetslösa var 99 stycken över 55 år (2,6 procent) och 24 personer under 25 år (2,2 procent). Av de arbetslösa personerna under 25 år hade 43 personer varit arbetslösa längre än tre månader (3,9 procent). Av de arbetslösa personerna hade 202 personer varit arbetslösa längre än tolv månader, av dessa var 81 kvinnor (1,1 procent) och 121 män (1,6 procent).

Antalet lediga platser minskade i september

Antalet lediga platser var i september 197 stycken, och det är 55 platser färre än i september 2023. De lediga platserna i förhållande till antalet arbetslösa arbetssökande var 28,1 procent i september i år, vilket är 13,2 procentenheter lägre än september ifjol. Under september månad tillsattes 206 stycken lediga platser vilket är 36 platser mindre än under september ifjol. Av de tillsatta platserna tillsattes ca 57,3 procent inom tre veckor, jämfört med ca 52,9 procent i september ifjol. Flest nyanställningar registrerades i yrkesgruppen *service- och försäljningspersonal* (med 83 nyanställningar).

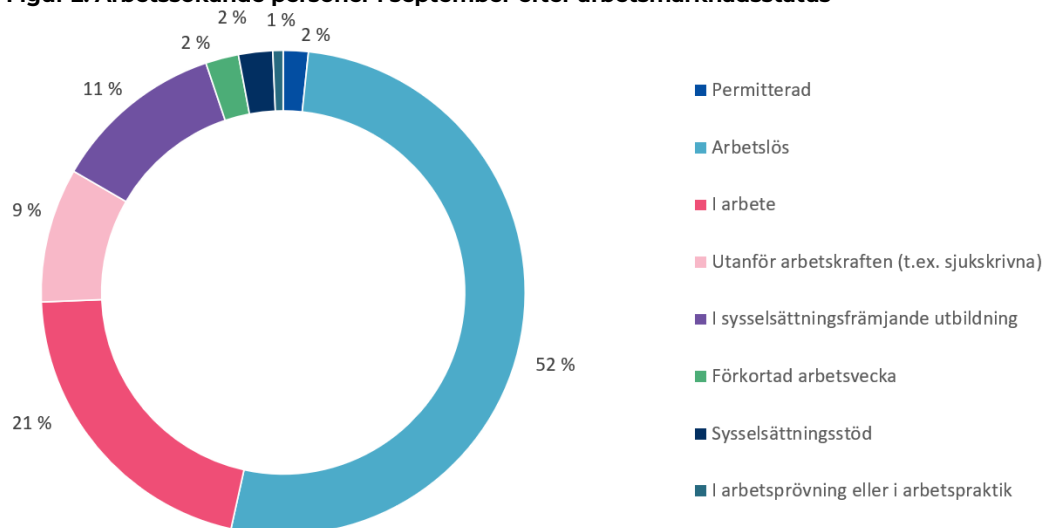
Antalet arbetssökande ökade i september

Det totala antalet arbetssökande (inklusive andra än arbetslösa) uppgick till 1 437 personer i slutet av september vilket är 183 personer mer än ett år tidigare. Den relativa arbetslösheten består av arbetssökande personer (inklusive boende utanför Åland) som antingen är arbetslösa eller permitterade (i september 681 personer respektive 22 personer). Utöver dessa kan även arbetssökande personer med *sysselsättningsstöd* (30 personer), *i arbetsprövning/arbetspraktik* (nio personer) samt personer *i sysselsättningsfrämjande utbildning* (122 personer) räknas som utan arbete¹. Enligt Arbets- och näringsministeriets definition står dock personer i arbetsprövning/arbetspraktik samt personer i utbildning utanför arbetskraften, och räknas således inte som arbetslösa.

¹ Sysselsättningsstöd handlar om exempelvis personer som är anställda, i läroavtal eller företagare med sysselsättningsstöd. Uppgiften över arbetsprövning omfattar personer i exempelvis arbetspraktik eller arbetsprövning, medan personer i sysselsättningsfrämjande utbildning innebär t.ex. svenska för inflyttade (SFI).

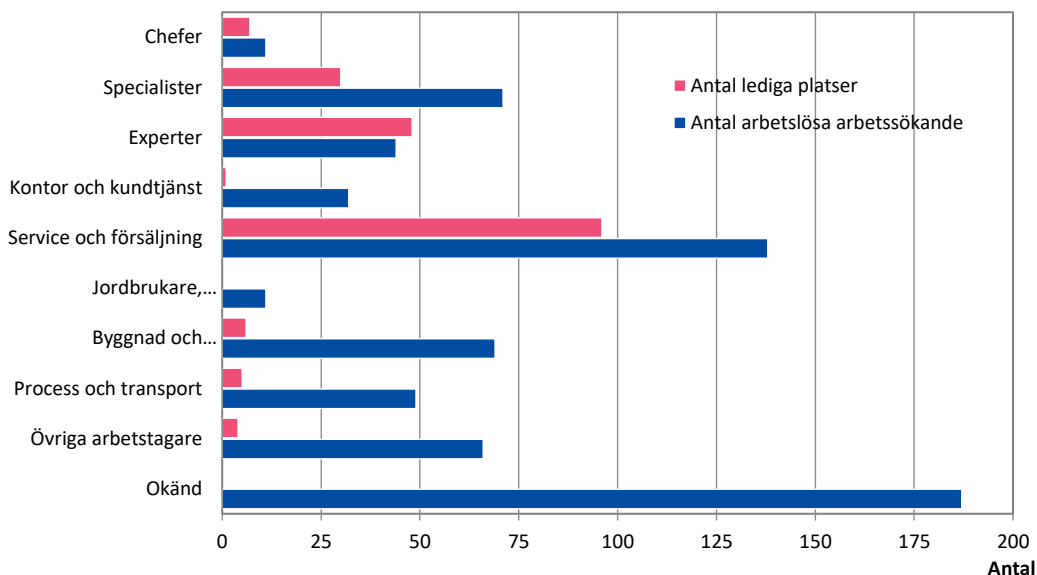
Figur 2 nedan illustrerar att ca två procent av de arbetssökande personerna i september 2024 (inklusive boende utanför Åland) bestod av permitterade arbetstagare (22 personer), en minskning med 15 personer jämfört med augusti. Ca 52 procent av de arbetssökande personerna var arbetslösa (681 personer), en ökning med fyra personer jämfört med augusti.

Figur 2. Arbetssökande personer i september efter arbetsmarknadsstatus



Det kan poängteras att i den här statistiken definieras dels arbetslösa arbetssökande, dels permitterade personer som arbetslösa. De permitterade personerna har fortfarande en arbetsgivare i praktiken även om de för tillfället saknar arbete.

Figur 3. Antal arbetslösa arbetssökande efter yrke, september 2024



I **figur 3** ovan jämförs antalet lediga platser med antalet arbetslösa arbetssökande fördelat på yrke (ISCO-klassificering). Ur figuren framgår framförallt det stora antalet arbetslösa arbetssökande med *okänd* yrkesklassificering, men även det stora antalet arbetslösa arbetssökande samt lediga platser inom *service och försäljning*. En av utmaningarna för att minska arbetslösheten är idag det ökade problemet med matchningen på arbetsmarknaden. Inom många områden råder det kompetensbrist vilket medför en efterfrågan på personer med specifik kompetens/utbildning, samtidigt har många arbetssökande svårt att få arbete inom ett yrke som motsvarar deras utbildnings-/arbetsbakgrund.

Tabell 1. Antal arbetslösa efter kön, personer i sysselsättningsfrämjande åtgärder samt lediga platser

	Arbetslösa arbetssökande, antal			I sysselsättningsfrämjande åtgärder, antal				Lediga platser
	Totalt	Kvinnor	Män	Totalt	sysstöd	arbetspr.	sysst.fr.utbildn.	
2022								
september	616	271	345	143	52	11	80	243
oktober	605	247	358	196	48	14	134	216
november	595	242	353	208	44	18	146	205
december	658	265	393	186	40	13	133	320
2023								
januari	688	281	407	202	47	15	140	666
februari	687	283	404	211	46	16	149	627
mars	693	284	409	220	48	19	153	536
april	624	259	365	218	36	18	164	472
maj	615	272	343	191	38	14	139	299
juni	606	277	329	139	32	8	99	203
juli	620	292	328	133	33	9	91	204
augusti	575	258	317	166	32	6	128	281
september	610	277	333	163	32	12	119	252
oktober	587	251	336	247	33	14	200	223
november	611	267	344	250	38	13	199	239
december	679	289	390	213	40	12	161	369
2024								
januari	693	296	397	235	36	14	185	750
februari	700	295	405	249	38	15	196	651
mars	685	284	401	240	32	16	192	514
april	652	267	385	237	30	19	188	426
maj	609	257	352	210	32	19	159	273
juni	654	306	348	159	33	16	110	137
juli	705	340	365	152	33	14	105	182
augusti	712	337	375	141	29	10	102	238
september	700	313	387	161	30	9	122	197
<i>Förändr. sep. 2023 – sep. 2024, antal</i>								
	90	36	54	-2	-2	-3	3	-55

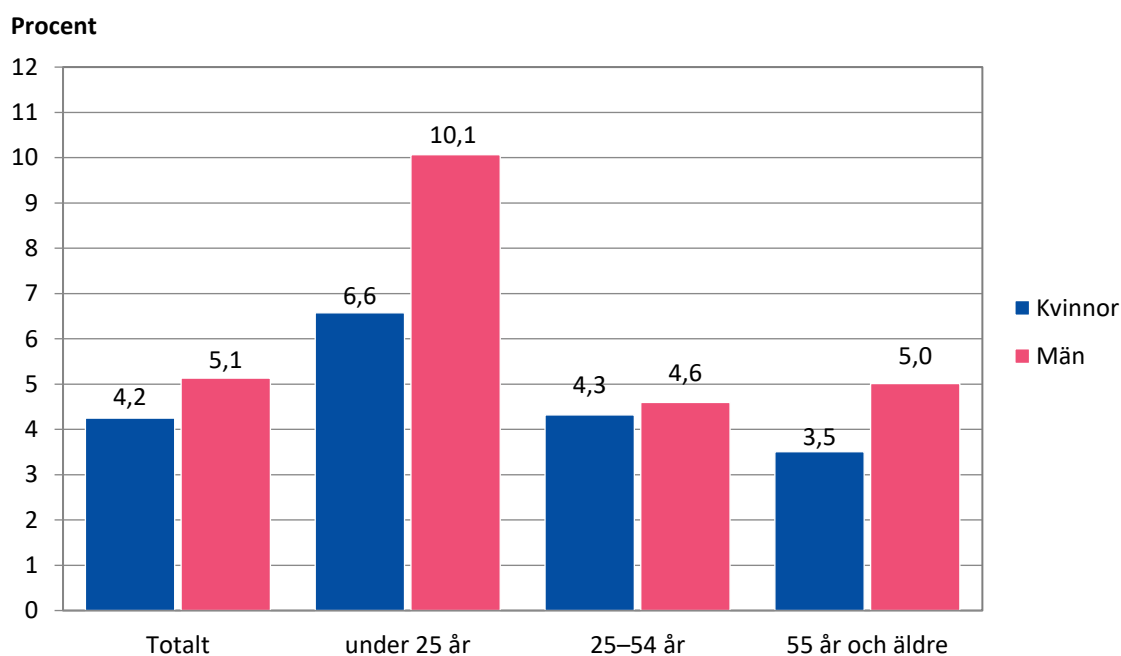
Tabell 2. Det relativa arbetslöshetstalet efter kön, i sysselsättningsfrämjande åtgärder samt lediga platser

	Relativt arbetslöshetstal, %			I sysselsättningsfrämjande åtgärder, %				Lediga pl/ arbetslösa,%
	Totalt	Kvinnor	Män	Totalt	sysstöd	arbetspr.	sysst.fr.utbildn.	
2021	6,8	6,3	7,3	167,3	3,4	159,5	4,5	27,9
2022	4,5	4,0	4,9	106,1	2,0	101,3	2,8	52,6
2023	4,2	3,6	4,8	92,7	1,7	88,7	2,3	56,5
2022								
september	4,1	3,6	4,6	0,9	0,3	0,1	0,5	39,4
oktober	4,0	3,3	4,7	1,3	0,3	0,1	0,9	35,7
november	3,9	3,2	4,7	1,4	0,3	0,1	1,0	34,5
december	4,4	3,5	5,2	1,2	0,3	0,1	0,9	48,6
2023								
januari	4,6	3,7	5,4	1,3	0,3	0,1	0,9	96,8
februari	4,6	3,8	5,4	1,4	0,3	0,1	1,0	91,3
mars	4,6	3,8	5,4	1,5	0,3	0,1	1,0	77,3
april	4,1	3,4	4,8	1,4	0,2	0,1	1,1	75,6
maj	4,1	3,6	4,5	1,3	0,3	0,1	0,9	48,6
juni	4,0	3,7	4,4	0,9	0,2	0,1	0,7	33,5
juli	4,1	3,9	4,3	0,9	0,2	0,1	0,6	32,9
augusti	3,8	3,4	4,2	1,1	0,2	0,0	0,8	48,9
september	4,0	3,7	4,4	1,1	0,2	0,1	0,8	41,3
oktober	3,9	3,3	4,5	1,6	0,2	0,1	1,3	38,0
november	4,0	3,5	4,6	1,7	0,3	0,1	1,3	39,1
december	4,5	3,8	5,2	1,4	0,3	0,1	1,1	54,3
2024								
januari	4,6	4,0	5,3	1,6	0,2	0,1	1,2	108,2
februari	4,7	4,0	5,4	1,7	0,3	0,1	1,3	93,0
mars	4,6	3,9	5,3	1,6	0,2	0,1	1,3	75,0
april	4,4	3,6	5,1	1,6	0,2	0,1	1,3	65,3
maj	4,1	3,5	4,7	1,4	0,2	0,1	1,1	44,8
juni	4,4	4,2	4,6	1,1	0,2	0,1	0,7	20,9
juli	4,7	4,6	4,8	1,0	0,2	0,1	0,7	25,8
augusti	4,8	4,6	5,0	0,9	0,2	0,1	0,7	33,4
september	4,7	4,2	5,1	1,1	0,2	0,1	0,8	28,1
<i>Förändr. sep. 2023 – sep. 2024, %-enh.</i>								
	0,7	0,6	0,7	0,0	0,0	0,0	0,0	-13,2

Tabell 3. Relativ arbetslöshet efter ålder och kön, antal och procent

	Under 25 år						55 år och äldre					
	Antal arbetslösa			Relativt arbetslöshetstal, %			Antal arbetslösa			Relativt arbetslöshetstal, %		
	Totalt	Kvinnor	Män	Totalt	Kvinnor	Män	Totalt	Kvinnor	Män	Totalt	Kvinnor	Män
2021	107	37	69	7,7	5,7	9,4	238	131	107	6,7	6,8	6,6
2022	71	24	47	5,9	4,2	7,4	160	76	83	4,4	3,9	5,0
2023	82	33	49	7,5	6,4	8,4	148	65	82	3,9	3,2	4,7
2022												
september	65	25	40	5,3	4,3	6,2	150	64	86	4,2	3,3	5,2
oktober	64	19	45	5,3	3,3	7,0	149	59	90	4,1	3,0	5,4
november	70	18	52	5,7	3,1	8,1	150	61	89	4,2	3,1	5,4
december	77	22	55	6,3	3,8	8,6	161	63	98	4,5	3,2	5,9
2023												
januari	86	32	54	7,8	6,3	9,2	165	70	95	4,4	3,4	5,4
februari	85	35	50	7,7	6,9	8,5	156	67	89	4,1	3,3	5,1
mars	83	35	48	7,6	6,9	8,2	161	66	95	4,2	3,3	5,4
april	78	31	47	7,1	6,1	8,0	154	67	87	4,1	3,3	4,9
maj	82	33	49	7,5	6,5	8,3	138	62	76	3,6	3,1	4,3
juni	79	36	43	7,2	7,1	7,3	136	62	74	3,6	3,1	4,2
juli	79	35	44	7,2	6,9	7,5	137	67	70	3,6	3,3	4,0
augusti	84	34	50	7,7	6,7	8,5	136	64	72	3,6	3,2	4,1
september	83	29	54	7,6	5,7	9,2	138	66	72	3,6	3,3	4,1
oktober	74	25	49	6,7	4,9	8,3	142	63	79	3,7	3,1	4,5
november	83	33	50	7,6	6,5	8,5	146	62	84	3,9	3,1	4,8
december	90	35	55	8,2	6,9	9,4	162	68	94	4,3	3,3	5,3
2024												
januari	98	39	59	9,0	8,0	9,7	168	68	100	4,5	3,4	5,7
februari	103	39	64	9,4	8,0	10,6	163	62	101	4,3	3,1	5,8
mars	104	36	68	9,5	7,4	11,2	159	64	95	4,2	3,2	5,4
april	92	32	60	8,4	6,6	9,9	160	62	98	4,3	3,1	5,6
maj	76	25	51	7,0	5,1	8,4	153	65	88	4,1	3,3	5,0
juni	82	32	50	7,5	6,6	8,3	146	66	80	3,9	3,3	4,6
juli	88	37	51	8,1	7,6	8,4	155	75	80	4,1	3,8	4,6
augusti	96	38	58	8,8	7,8	9,6	157	74	83	4,2	3,7	4,7
september	93	32	61	8,5	6,6	10,1	158	70	88	4,2	3,5	5,0
<i>Förändr. sep. 2023 – sep. 2024, %-enh.</i>				0,9	0,9	0,9				0,6	0,3	0,9

Figur 4. Det relativa arbetslöshetstalet efter ålder och kön (%) i september år 2024



Tabell 4. Relativ arbetslöshet efter kön och arbetslöshetens längd, antal och procent

	Långtidsarbetslösa, 6 mån +						Långtidsarbetslösa, 12 mån +					
	Antal arbetslösa			Relativt arbetslöshetstal, %			Antal arbetslösa			Relativt arbetslöshetstal, %		
	Totalt	Kvinnor	Män	Totalt	Kvinnor	Män	Totalt	Kvinnor	Män	Totalt	Kvinnor	Män
2022												
september	298	2,0	188	1,2
oktober	283	1,9	186	1,2
november	282	1,9	181	1,2
december	290	1,9	185	1,2
2023												
januari	280	1,9	181	1,2
februari	290	1,9	182	1,2
mars	309	2,0	187	1,2
april	315	2,1	188	1,2
maj	294	1,9	186	1,2
juni	297	2,0	186	1,2
juli	289	1,9	181	1,2
augusti	274	1,8	171	1,1
september	276	1,8	176	1,2
oktober	276	1,8	181	1,2
november	275	1,8	178	1,2
december	287	1,9	181	1,2
2024												
januari	286	1,9	190	1,3
februari	305	2,0	194	1,3
mars	329	2,2	183	1,2
april	323	2,2	184	1,2
maj	298	123	175	2,0	1,7	2,3	186	74	112	1,2	1,0	1,5
juni	318	131	187	2,1	1,8	2,5	188	76	112	1,3	1,0	1,5
juli	332	139	193	2,2	1,9	2,6	193	78	115	1,3	1,1	1,5
augusti	322	132	190	2,2	1,8	2,5	201	77	124	1,3	1,0	1,6
september	322	133	189	2,2	1,8	2,5	202	81	121	1,4	1,1	1,6
<i>Förändr. sep. 2023 – sep. 2024, % -enh.</i>	46			0,3			26			0,2		

Tabell 5. Relativ arbetslöshet efter ålder och arbetslöshetens längd, antal och procent

	Långtidsarbetslösa, 6 mån +								Arbetslösa, 3 mån +	
	Alla åldrar		Under 25 år		25–54 år		55 år och äldre		Under 25 år	
	Antal	Procent	Antal	Procent	Antal	Procent	Antal	Procent	Antal	Procent
2021	544	3,5	32	2,3	352	3,4	160	4,5	55	3,9
2022	324	2,1	18	1,4	205	2,0	101	2,8	33	2,7
2023	289	1,9	23	2,1	177	1,7	89	2,3	42	3,9
2022										
september	298	2,0	18	1,5	187	1,8	93	2,6	26	2,1
oktober	283	1,9	16	1,3	182	1,8	85	2,4	22	1,8
november	282	1,9	16	1,3	176	1,7	90	2,5	28	2,3
december	290	1,9	14	1,1	187	1,8	89	2,5	35	2,9
2023										
januari	280	1,9	17	1,5	176	1,7	87	2,3	41	3,7
februari	290	1,9	19	1,7	186	1,8	85	2,2	42	3,8
mars	309	2,0	19	1,7	194	1,9	96	2,5	39	3,6
april	315	2,1	19	1,7	195	1,9	101	2,7	38	3,5
maj	294	1,9	21	1,9	179	1,8	94	2,5	41	3,7
juni	297	2,0	23	2,1	178	1,7	96	2,5	38	3,5
juli	289	1,9	24	2,2	174	1,7	91	2,4	40	3,6
augusti	274	1,8	25	2,3	163	1,6	86	2,3	46	4,2
september	276	1,8	24	2,2	169	1,7	83	2,2	44	4,0
oktober	276	1,8	25	2,3	174	1,7	77	2,0	37	3,4
november	275	1,8	26	2,4	168	1,6	81	2,1	48	4,4
december	287	1,9	28	2,6	172	1,7	87	2,3	55	5,0
2024										
januari	286	1,9	24	2,2	173	1,7	89	2,4	54	4,9
februari	305	2,0	33	3,0	183	1,8	89	2,4	55	5,0
mars	329	2,2	40	3,7	192	1,9	97	2,6	61	5,6
april	323	2,2	36	3,3	185	1,8	102	2,7	55	5,0
maj	298	2,0	28	2,6	176	1,7	94	2,5	47	4,3
juni	318	2,1	25	2,3	198	2,0	95	2,5	39	3,6
juli	332	2,2	23	2,1	210	2,1	99	2,6	41	3,8
augusti	322	2,2	28	2,6	198	2,0	96	2,6	45	4,1
september	322	2,2	24	2,2	199	2,0	99	2,6	43	3,9
<i>Förändr. sep. 2023 – sep. 2024, % -enh.</i>		0,3		0,0		0,3		0,4		-0,1

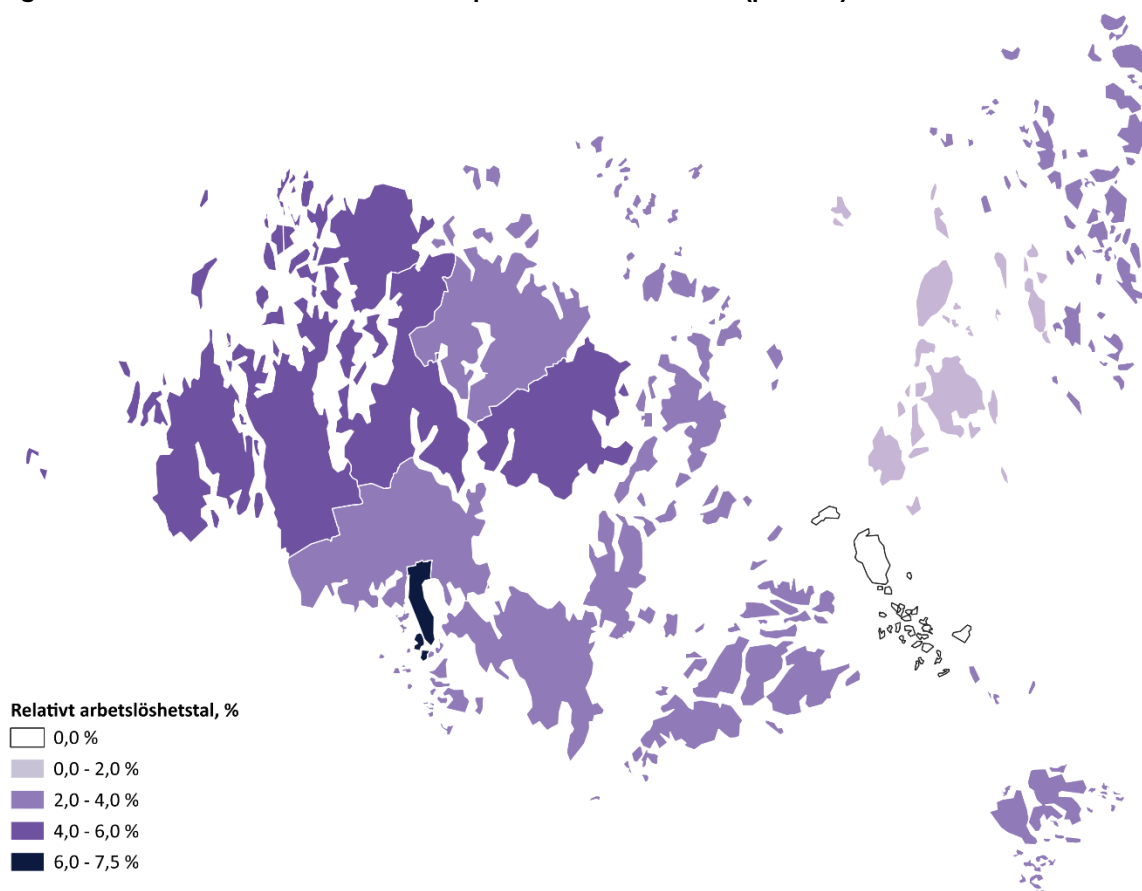
Tabell 6. Antal arbetslösa efter region och ålder

	Mariehamn				Landskommuner			
	Totalt	Under 25 år	25–54 år	55 år och äldre	Totalt	Under 25 år	25–54 år	55 år och äldre
2021	538	66	367	105	510	41	337	133
2022	349	43	238	68	327	29	207	92
2023	338	49	217	73	295	34	187	74
2022								
september	312	33	215	64	304	32	186	86
oktober	300	31	205	64	305	33	187	85
november	299	34	198	67	296	36	177	83
december	337	37	229	71	321	40	191	90
2023								
januari	349	48	228	73	339	38	209	92
februari	361	52	236	73	326	33	210	83
mars	378	53	245	80	315	30	204	81
april	354	54	220	80	270	24	172	74
maj	330	50	215	65	285	32	180	73
juni	326	48	213	65	280	31	178	71
juli	330	44	218	68	290	35	186	69
augusti	304	45	193	66	271	39	162	70
september	327	46	209	72	283	37	180	66
oktober	310	43	193	74	277	31	178	68
november	327	48	201	78	284	35	181	68
december	365	53	228	84	314	37	199	78
2024								
januari	371	58	233	80	322	40	194	88
februari	370	58	240	72	330	45	194	91
mars	359	58	233	68	326	46	189	91
april	333	53	211	69	319	39	189	91
maj	320	43	207	70	289	33	173	83
juni	352	47	236	69	302	35	190	77
juli	369	48	252	69	335	40	209	86
augusti	378	52	254	72	334	44	205	85
september	378	52	250	76	322	41	199	82
<i>Förändr. sep. 2023 –</i>								
<i>sep. 2024, antal</i>	51	6	41	4	39	4	19	16

Tabell 7. Det relativa arbetslöshetstalet efter kommun, procent

	2021	2022	2023	sep. 2023	sep. 2024	förändring sep. 2023 – sep. 2024, %-enh.
Brändö	3,9	3,3	3,3	2,7	2,3	-0,4
Eckerö	7,4	4,9	4,6	4,3	6,0	1,7
Finström	6,3	4,6	3,8	3,7	4,4	0,7
Föglö	2,4	2,6	2,3	1,7	3,2	1,6
Geta	7,2	5,2	3,2	3,5	4,1	0,6
Hammarland	6,3	4,7	4,6	4,1	4,5	0,4
Jomala	5,3	3,0	2,6	2,5	2,9	0,5
Kumlinge	5,3	1,6	1,1	2,2	1,4	-0,8
Kökar	9,0	6,9	3,6	3,6	3,7	0,2
Lemland	4,9	2,6	2,7	2,9	3,2	0,4
Lumparland	4,9	2,4	2,2	2,6	2,2	-0,4
Saltvik	4,1	2,6	2,9	2,6	2,7	0,1
Sottunga	0,4	1,7	1,1	2,3	-	-2,3
Sund	5,9	4,0	3,7	3,5	4,4	0,9
Vårdö	7,3	5,0	3,8	4,4	3,3	-1,1
Mariehamn	8,8	5,9	5,8	5,6	6,6	1,0
Landskomm.	5,5	3,6	3,2	3,0	3,5	0,5
-Landsbygden	5,6	3,6	3,2	3,1	3,6	0,5
-Skärgården	4,8	3,5	2,8	2,8	2,7	-0,1
Hela Åland	6,8	4,5	4,2	4,0	4,7	0,7

Figur 5. Det relativa arbetslöshetstalet i september efter kommun (procent)



Tabell 8. Arbetssökande efter utbildningsnivå och arbetsmarknadsstatus

Arbetsmarknadsstatus	Totalt	Utbildningsnivå							
		Lägre grundnivå	Högre grundnivå	Mellan- nivå	Lägsta högre nivå	Lägre högre högskole- nivå	Högre högskole- nivå	Forskar- utbildning	Okänd nivå
2021	2 108	73	467	928	177	179	148	10	126
2022	1 434	67	335	604	107	122	93	8	98
2023	1 314	52	299	544	87	113	90	8	121
2023									
september	1 254	46	278	512	88	111	85	8	126
oktober	1 297	47	290	533	87	115	88	9	128
november	1 334	50	299	552	87	116	82	11	137
december	1 365	50	303	562	86	122	84	12	146
2024									
januari	1 396	53	308	577	88	123	81	12	154
februari	1 417	52	320	579	86	129	83	13	155
mars	1 400	53	314	579	83	119	87	12	153
april	1 379	56	315	562	82	119	88	12	145
maj	1 349	52	299	549	85	114	94	11	145
juni	1 360	51	300	549	87	113	96	11	153
juli	1 416	50	313	572	91	117	104	12	157
augusti	1 419	49	308	580	90	118	98	12	164
september	1 437	51	325	571	100	122	97	13	158
sysselsättningsstöd i arbete	30	1	6	17	-	-	4	-	2
arbetslös	275	4	58	113	20	18	23	5	34
permitterad	681	31	160	271	43	60	47	6	63
förkortad arbetsvecka	22	-	7	9	3	-	2	-	1
utanför arbetskraften (t.ex. sjukskrivna)	29	1	3	10	4	3	3	-	5
arbetslöshetspension	118	4	37	43	10	9	7	-	8
i arbetsprövning eller i arbetspraktik	-	-	-	-	-	-	-	-	-
i sysselsättningsfrämjande utbildning	9	-	2	5	-	1	-	-	1
i deltidsarbete	122	5	23	33	6	18	5	1	31
	151	5	29	70	14	13	6	1	13

Fotnot: I antalet sökande ingår även sökande bosatta utanför Åland. Lägre grundnivå innefattar även sådana arbetssökande som ej fullföljt en grundutbildning.

Tabell 9. Tillsatta platser efter tillsättningstid (i dygn) och yrke

Yrke	Totalt	Antal dagar										
		0–	4–	8–	15–	22–	29–	43–	61–	91–	Över	
2021	237	8	9	32	95	32	34	16	7	3	1	
2022	325	10	17	41	102	39	51	26	16	14	10	
2023	298	5	10	32	107	39	41	33	12	13	7	
2023												
september	242	1	8	34	85	29	25	28	4	25	3	
oktober	186	5	3	18	104	36	5	4	11	-	-	
november	182	4	3	18	81	28	23	8	3	4	10	
december	167	12	4	31	62	22	16	13	-	6	1	
2024												
januari	367	36	20	48	100	35	32	21	12	42	21	
februari	506	3	8	66	125	124	68	106	6	-	-	
mars	451	9	6	43	121	34	103	69	48	13	5	
april	448	13	18	31	127	47	58	17	102	35	-	
maj	397	10	2	47	155	49	58	22	10	43	1	
juni	235	6	6	27	71	40	31	5	1	44	4	
juli	99	3	8	12	24	9	21	6	6	9	1	
augusti	158	4	-	34	64	16	20	17	1	2	-	
september	206	5	4	17	92	45	25	3	3	12	-	
Chefer	7	-	-	-	3	2	1	-	1	-	-	
Specialister	43	1	-	5	13	13	10	-	1	-	-	
Experter	28	1	1	2	19	3	1	1	-	-	-	
Kontors- och kundtjänstpersonal	2	-	-	-	1	1	-	-	-	-	-	
Service- och försäljningspersonal	83	-	1	9	44	7	9	2	-	11	-	
Jordbrukare, skogsarbetare m.fl.	-	-	-	-	-	-	-	-	-	-	-	
Byggnads- och tillverkningsarb. etc.	4	-	-	-	1	1	2	-	-	-	-	
Process- och transportarbetare	24	3	1	1	2	15	1	-	-	1	-	
Övriga arbetstagare	15	-	1	-	9	3	1	-	1	-	-	
Okänd	-	-	-	-	-	-	-	-	-	-	-	

Kvartalsöversikt

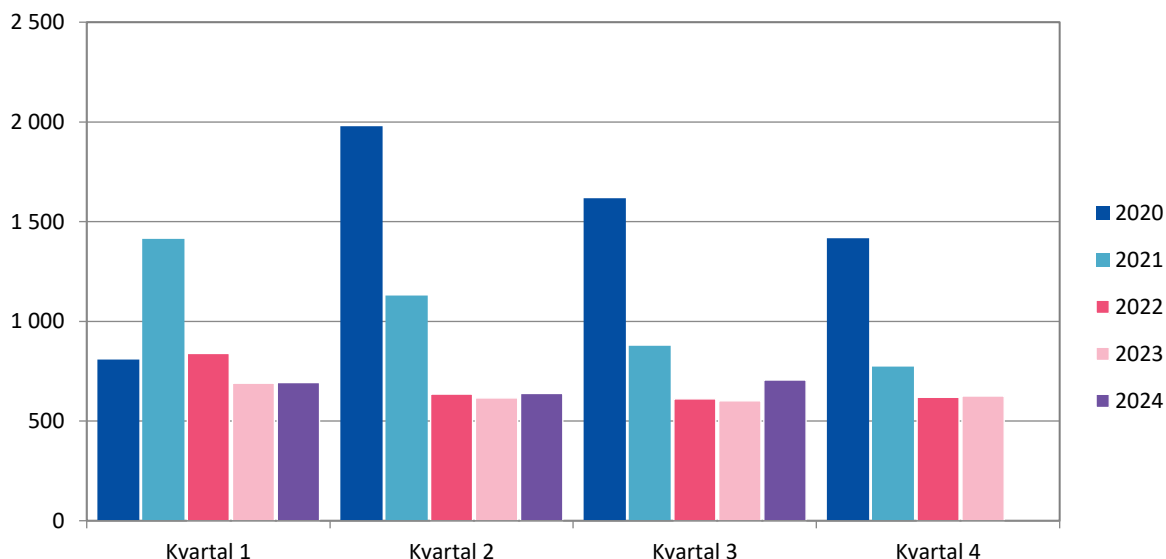
Arbetslöshetstalet ökade under det tredje kvartalet 2024

Det relativa arbetslöshetstalet var under det tredje kvartalet 2024 i genomsnitt 4,7 procent, under det tredje kvartalet 2023 var det relativa arbetslöshetstalet 4,0 procent. Under det tredje kvartalet 2024 var kvinnornas genomsnittliga relativa arbetslöshetstal 4,5 procent, medan männens var 5,0 procent.

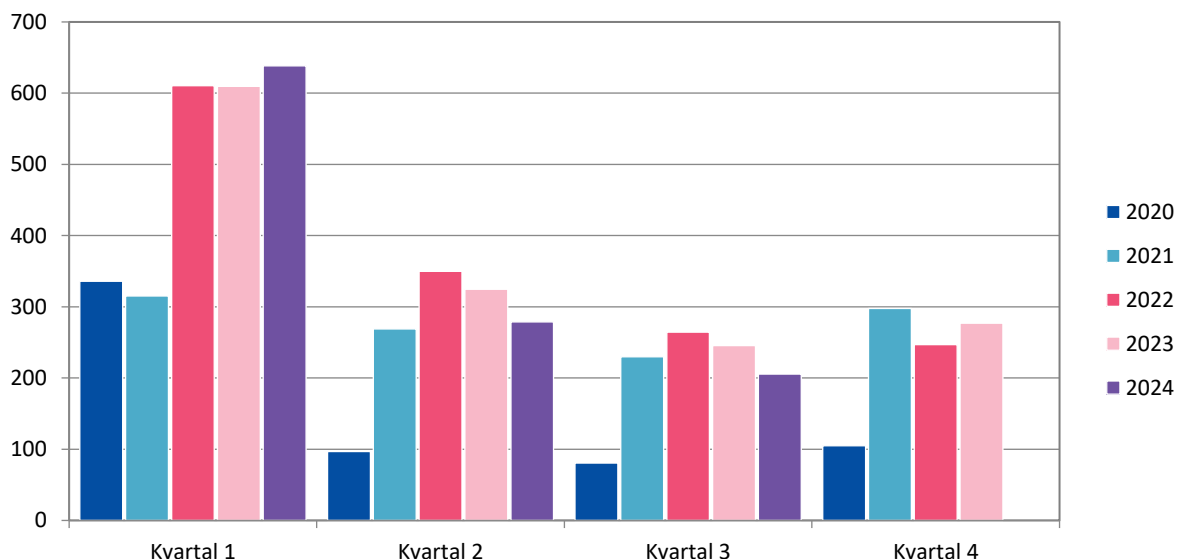
Under det tredje kvartalet 2024 var ungefär 1,0 procent av arbetskraften sysselsatta i sysselsättningsfrämjande åtgärder (*sysselsättningsstöd*, 0,2 procent, *arbetsprövning/arbetspraktik*, 0,1 procent, eller *i sysselsättningsfrämjande utbildning*, 0,7 procent). Under det tredje kvartalet 2023 var ungefär 1,0 procent av arbetskraften sysselsatta i sysselsättningsfrämjande åtgärder.

Antalet lediga platser var under det tredje kvartalet 2024 i genomsnitt 206 platser, medan antalet under det tredje kvartalet 2023 var i genomsnitt 246 platser. Antalet lediga platser i förhållande till arbetslösa under det tredje kvartalet 2024 var i genomsnitt 29,1 procent, en minskning med 11,9 procentenheter från det tredje kvartalet 2023.

Figur 6. Arbetslösa arbetssökande år 2020–2024 (kvartalsmedeltal)



Figur 7. Lediga platser år 2020–2024 (kvartalsmedeltal)



Tabell 10. Arbetslösa, placerade genom åtgärder och lediga platser, antal (kvartalsmedeltal)

	Arbetslösa arbetssökande, antal			I sysselsättningsfrämjande åtgärder, antal				Lediga platser
	Totalt	Kvinnor	Män	Totalt	sysstöd	arbetspr.	sysst.fr.utbildn.	
2019:1	557	234	324	198	36	13	149	504
2019:2	500	214	286	157	35	17	105	342
2019:3	522	235	287	124	33	14	77	185
2019:4	544	234	311	159	31	9	119	178
2020:1	808	344	464	172	29	9	134	336
2020:2	1 979	926	1 053	112	27	8	77	97
2020:3	1 617	753	864	97	25	9	64	81
2020:4	1 416	638	778	204	48	11	145	105
2021:1	1 413	627	785	278	100	13	165	315
2021:2	1 129	526	603	266	125	11	131	269
2021:3	878	421	457	182	73	8	101	230
2021:4	774	353	420	215	67	10	138	298
2022:1	838	378	461	222	72	7	143	611
2022:2	635	306	328	189	70	10	109	350
2022:3	611	283	328	137	56	8	73	264
2022:4	619	251	368	197	44	15	138	247
2023:1	689	283	407	211	47	17	147	610
2023:2	615	269	346	183	35	13	134	325
2023:3	602	276	326	154	32	9	113	246
2023:4	626	269	357	237	37	13	187	277
2024:1	693	292	401	241	35	15	191	638
2024:2	638	277	362	202	32	18	152	279
2024:3	706	330	376	151	31	11	110	206
<i>Förändr. 2023:3 –</i>								
2024:3, antal	104	54	50	-3	-2	2	-3	-40

Tabell 11. Arbetslösa, placerade genom åtgärder och lediga platser, % (kvartalsmedeltal)

	Relativt arbetslöshetstal, %			I sysselsättningsfrämjande åtgärder, %				Lediga pl/ arbetslösa, %
	Totalt	Kvinnor	Män	Totalt	sysstöd	arbetspr.	sysst.fr.utbildn.	
2019:1	3,7	3,1	4,3	1,3	0,2	0,1	1,0	90,5
2019:2	3,3	2,8	3,8	1,0	0,2	0,1	0,7	68,3
2019:3	3,4	3,1	3,8	0,8	0,2	0,1	0,5	35,5
2019:4	3,6	3,1	4,1	1,0	0,2	0,1	0,8	32,7
2020:1	5,3	4,5	6,0	1,1	0,2	0,1	0,9	52,3
2020:2	12,9	12,2	13,7	0,7	0,2	0,1	0,5	4,9
2020:3	10,6	9,9	11,2	0,6	0,2	0,1	0,4	5,0
2020:4	9,2	8,4	10,1	1,3	0,3	0,1	0,9	7,4
2021:1	9,2	8,1	10,2	1,8	0,7	0,1	1,1	22,3
2021:2	7,3	6,8	7,8	1,7	0,8	0,1	0,8	24,6
2021:3	5,7	5,5	5,9	1,2	0,5	0,1	0,7	26,4
2021:4	5,0	4,6	5,4	1,4	0,4	0,1	0,9	38,5
2022:1	5,5	5,0	6,1	1,5	0,5	0,0	0,9	72,9
2022:2	4,2	4,1	4,3	1,3	0,5	0,1	0,7	54,6
2022:3	4,0	3,8	4,3	0,9	0,4	0,1	0,5	43,3
2022:4	4,1	3,3	4,9	1,3	0,3	0,1	0,9	39,6
2023:1	4,6	3,7	5,4	1,4	0,3	0,1	1,0	88,5
2023:2	4,1	3,6	4,6	1,2	0,2	0,1	0,9	52,6
2023:3	4,0	3,7	4,3	1,0	0,2	0,1	0,7	41,0
2023:4	4,1	3,6	4,7	1,6	0,2	0,1	1,2	43,8
2024:1	4,6	4,0	5,3	1,6	0,2	0,1	1,3	92,1
2024:2	4,3	3,8	4,8	1,4	0,2	0,1	1,0	43,7
2024:3	4,7	4,5	5,0	1,0	0,2	0,1	0,7	29,1
<i>Förändr. 2023:3 –</i>								
2024:3, %-enh.	0,7	0,8	0,7	0,0	0,0	0,0	0,0	-11,9