

Arbetslöshetssituationen december 2024

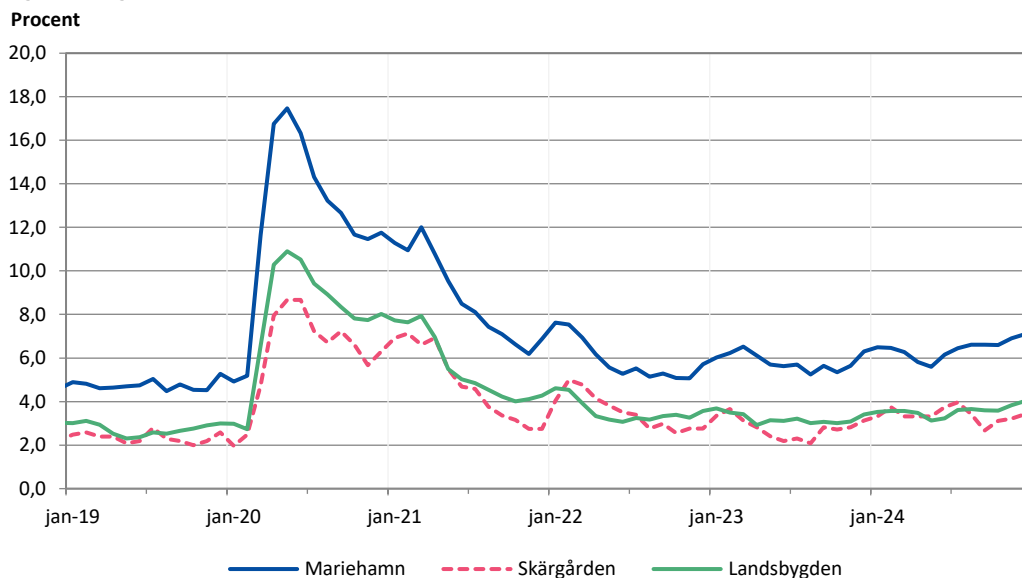
Det relativa arbetslöshetstalet 5,2 procent i december

I december var det relativa arbetslöshetstalet i genomsnitt 5,2 procent, i december året innan var arbetslöshetstalet 4,5 procent. För kvinnorna var det relativa arbetslöshetstalet 4,7 procent medan det var 5,6 procent för männen. I december var 1,4 procent av arbetskraften sysselsatta i sysselsättningsfrämjande åtgärder (*sysselsättningsstöd, arbetsprövning/arbetspraktik eller i sysselsättningsfrämjande utbildning*).

Det relativa arbetslöshetstalet högst i Mariefhamn

En regionvis jämförelse visar att arbetslöshetstalet i Mariefhamn i december var 7,1 procent (6,3 procent i december året innan). På landsbygden var arbetslöshetstalet i december ca 4,0 procent (3,4 procent i december året innan) medan det i skärgården var 3,4 procent (3,1 procent i december året innan). Bland de åländska kommunerna var arbetslöshetstalet i december högst i Mariefhamn (med 7,1 procent) medan Lumparland hade lägst arbetslöshetstal med 2,2 procent.

Figur 1. Regionala arbetslöshetstal år 2019–2024



Beskrivning av statistiken

Detta statistikmeddelande innehåller uppgifter om arbetslöshetssituationen på Åland den 1.1.2025. Statistikmeddelandet är framtaget i samarbete med Ålands arbetsmarknads- och studieservicemyndighet, som även bidrar med dataunderlag. Uppgifterna i meddelandet grundar sig på registerbaserad arbetsmarknadsstatistik och skiljer sig därmed från den statistik som till exempel Statistikcentralen publicerar som har de urvalsbaserade Arbetskraftsundersökningarna (AKU) som grund. Arbetslöshetsuppgifter baserade på AKU tenderar vara väsentligt lägre än den registerbaserade arbetsmarknadsstatistiken.

Antalet långtidsarbetslösa arbetssökande är fler än innan coronapandemin

Coronapandemin och de efterföljande restriktionerna är förbi, men har fortsättningsvis konsekvenser för sysselsättningsläget på den åländska arbetsmarknaden. Även om mängden arbetslösa arbetssökande nu är betydligt lägre än under åren 2020–2021, är arbetslöshetstalet dock fortfarande högre än innan coronapandemin. Framförallt de långtidsarbetslösa arbetssökande (längre än sex månader) är fortfarande betydligt fler än innan coronapandemin.

Arbetslöshetstalet är högre för unga arbetssökande

Sett till ålder var det relativa arbetslöshetstalet högre för unga arbetssökande. Det relativa arbetslöshetstalet för ungdomar under 25 år var 8,1 procent (8,2 procent i december år 2023). För kvinnor var ungdomsarbetslöshetstalet lägre än för männen, 6,0 procent jämfört med 9,9 procent. Det relativa arbetslöshetstalet för de 55 år fyllda var 4,5 procent (4,3 procent i december år 2023). Här var arbetslöshetstalet 3,5 procent för kvinnorna och 5,5 procent för männen. För personer i åldern 25–54 år var arbetslöshetstalet 5,1 procent (4,2 procent i december ifjol), här var arbetslöshetstalet 5,0 procent för kvinnorna och 5,2 procent för männen. Jämfört med situationen i november sjönk det relativa arbetslöshetstalet i åldersgruppen under 25 år, men ökade i åldersgrupperna 25–54 år samt 55 år och äldre.

Antalet långtidsarbetslösa ökade i december

Antalet långtidsarbetslösa (345 stycken) var högre än i december ifjol (287 stycken), och utgör 2,3 procent av arbetskraften (1,9 procent i december ifjol). Antalet långtidsarbetslösa ökade jämfört med november (med 12 personer). Av de långtidsarbetslösa var 147 kvinnor (2,0 procent) och 198 män (2,6 procent). Av de långtidsarbetslösa var 90 stycken över 55 år (2,4 procent) och 24 personer under 25 år (2,2 procent). Av de arbetslösa personerna under 25 år hade 48 personer varit arbetslösa längre än tre månader (4,4 procent). Av de arbetslösa personerna hade 222 personer varit arbetslösa längre än tolv månader, av dessa var 93 kvinnor (1,3 procent) och 129 män (1,7 procent). På grund av tekniska problem vid dataframtagningen hos dataleverantören är uppgiften för de långtidsarbetslösa arbetssökande framtagna den 24 januari, och inte som normalt i månadsskiftet (december–januari).

Antalet lediga platser minskade i december

Antalet lediga platser var i december 288 stycken, och det är 81 platser färre än i december 2023. De lediga platserna i förhållande till antalet arbetslösa arbetssökande var 37,4 procent i december i år, vilket är 16,9 procentenheter lägre än december året innan. Under december månad tillsattes 114 stycken lediga platser vilket är 53 platser mindre än under december ifjol. Av de tillsatta platserna tillsattes ca 50,9 procent inom tre veckor, jämfört med ca 65,3 procent i december ifjol. Flest nyanställningar registrerades i yrkesgruppen *specialister* (med 34 nyanställningar).

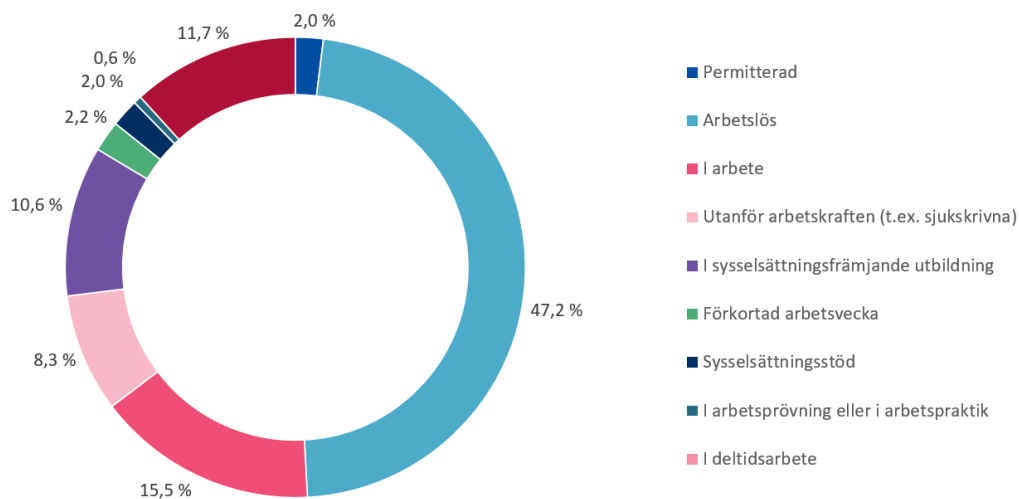
Antalet arbetssökande ökade i december

Det totala antalet arbetssökande (inklusive andra än arbetslösa) uppgick till 1 509 personer i slutet av december vilket är 144 personer mer än ett år tidigare. Den relativa arbetslösheten består av arbetssökande personer (inklusive boende utanför Åland) som antingen är arbetslösa eller permitterade (i december 736 personer respektive 34 personer). Utöver dessa kan även arbetssökande personer med *sysselsättningsstöd* (27 personer), *i arbetsprövning/arbetspraktik* (sex personer) samt personer *i sysselsättningsfrämjande utbildning* (163 personer) räknas som utan arbete¹. Enligt Arbets- och näringsministeriets definition står dock personer i arbetsprövning/arbetspraktik samt personer i utbildning utanför arbetskraften, och räknas således inte som arbetslösa. Observera att uppgifterna i tabell 8 inte överensstämmer helt med texten ovan, på grund av tekniska problem vid dataframtagningen.

¹ Sysselsättningsstöd handlar om exempelvis personer som är anställda, i läroavtal eller företagare med sysselsättningsstöd. Uppgiften över arbetsprövning omfattar personer i exempelvis arbetspraktik eller arbetsprövning, medan personer i sysselsättningsfrämjande utbildning innebär till exempel svenska för inflyttade (SFI).

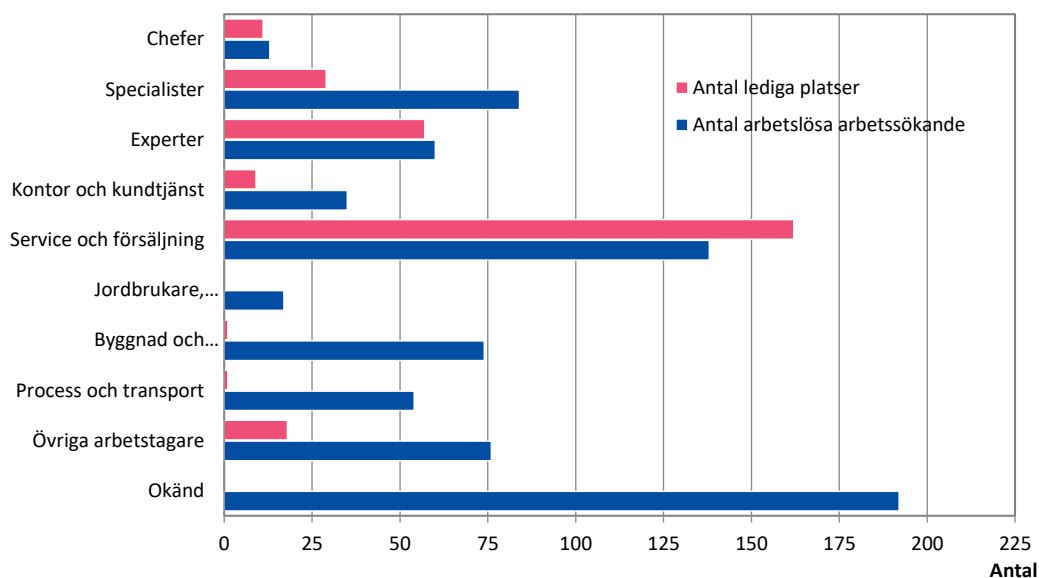
Figur 2 nedan illustrerar att ca två procent av de arbetssökande personerna i december 2024 (inklusive boende utanför Åland) bestod av permitterade arbetstagare (34 personer), en ökning med två personer jämfört med november. Ca 47 procent av de arbetssökande personerna var arbetslösa (736 personer), en ökning med 23 personer jämfört med november.

Figur 2. Arbetssökande personer i december efter arbetsmarknadsstatus



Det kan poängteras att i den här statistiken definieras dels arbetslösa arbetssökande, dels permitterade personer som arbetslösa. De permitterade personerna har fortfarande en arbetsgivare i praktiken även om de för tillfället saknar arbete.

Figur 3. Antal arbetslösa arbetssökande efter yrke, december 2024



Obs, på grund av de tidigare nämnda tekniska problemen vid dataframtagningen är uppgiften för de arbetslösa arbetssökande i diagrammet ovan framtagna den 24 januari (inte månadsskiftet).

I **figur 3** ovan jämförs antalet lediga platser med antalet arbetslösa arbetssökande fördelat på yrke (ISCO-klassificering). Ur figuren framgår framförallt det stora antalet arbetslösa arbetssökande med *okänd* yrkesklassificering, men även det stora antalet arbetslösa arbetssökande samt lediga platser inom *service och försäljning*. En av utmaningarna för att minska arbetslösheten är idag det ökade problemet med matchningen på arbetsmarknaden. Inom många områden råder det kompetensbrist vilket medför en efterfrågan på personer med specifik kompetens/utbildning, samtidigt har många arbetssökande svårt att få arbete inom ett yrke som motsvarar deras utbildnings-/arbetsbakgrund.

Tabell 1. Antal arbetslösa efter kön, personer i sysselsättningsfrämjande åtgärder samt lediga platser

	Arbetslösa arbetssökande, antal			I sysselsättningsfrämjande åtgärder, antal				Lediga platser
	Totalt	Kvinnor	Män	Totalt	sysstöd	arbetspr.	sysst.fr.utbildn.	
2022								
december	658	265	393	186	40	13	133	320
2023								
januari	688	281	407	202	47	15	140	666
februari	687	283	404	211	46	16	149	627
mars	693	284	409	220	48	19	153	536
april	624	259	365	218	36	18	164	472
maj	615	272	343	191	38	14	139	299
juni	606	277	329	139	32	8	99	203
juli	620	292	328	133	33	9	91	204
augusti	575	258	317	166	32	6	128	281
september	610	277	333	163	32	12	119	252
oktober	587	251	336	247	33	14	200	223
november	611	267	344	250	38	13	199	239
december	679	289	390	213	40	12	161	369
2024								
januari	693	296	397	235	36	14	185	750
februari	700	295	405	249	38	15	196	651
mars	685	284	401	240	32	16	192	514
april	652	267	385	237	30	19	188	426
maj	609	257	352	210	32	19	159	273
juni	654	306	348	159	33	16	110	137
juli	705	340	365	152	33	14	105	182
augusti	712	337	375	141	29	10	102	238
september	700	313	387	161	30	9	122	197
oktober	702	298	404	210	28	15	167	210
november	741	326	415	196	26	8	162	218
december	770	345	425	204	28	8	168	288
<i>Förändr. dec. 2023 –</i>								
<i>dec. 2024, antal</i>	<i>91</i>	<i>56</i>	<i>35</i>	<i>-9</i>	<i>-12</i>	<i>-4</i>	<i>7</i>	<i>-81</i>

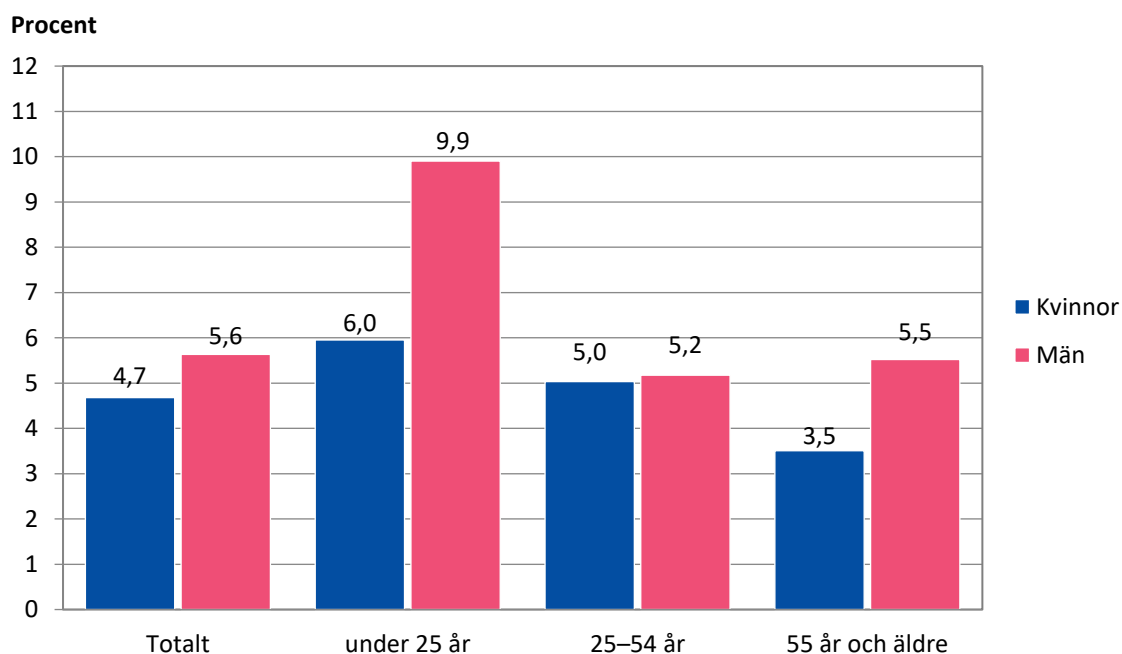
Tabell 2. Det relativa arbetslöshetstalet efter kön, i sysselsättningsfrämjande åtgärder samt lediga platser

	Relativt arbetslöshetstal, %			I sysselsättningsfrämjande åtgärder, %				Lediga pl/ arbetslösa,%
	Totalt	Kvinnor	Män	Totalt	sysstöd	arbetspr.	sysst.fr.utbildn.	
2022	4,5	4,0	4,9	1,2	0,4	0,1	0,8	52,6
2023	4,2	3,6	4,8	1,3	0,3	0,1	1,0	56,5
2024	4,6	4,1	5,1	1,3	0,2	0,1	1,0	49,3
2022								
december	4,4	3,5	5,2	1,2	0,3	0,1	0,9	48,6
2023								
januari	4,6	3,7	5,4	1,3	0,3	0,1	0,9	96,8
februari	4,6	3,8	5,4	1,4	0,3	0,1	1,0	91,3
mars	4,6	3,8	5,4	1,5	0,3	0,1	1,0	77,3
april	4,1	3,4	4,8	1,4	0,2	0,1	1,1	75,6
maj	4,1	3,6	4,5	1,3	0,3	0,1	0,9	48,6
juni	4,0	3,7	4,4	0,9	0,2	0,1	0,7	33,5
juli	4,1	3,9	4,3	0,9	0,2	0,1	0,6	32,9
augusti	3,8	3,4	4,2	1,1	0,2	0,0	0,8	48,9
september	4,0	3,7	4,4	1,1	0,2	0,1	0,8	41,3
oktober	3,9	3,3	4,5	1,6	0,2	0,1	1,3	38,0
november	4,0	3,5	4,6	1,7	0,3	0,1	1,3	39,1
december	4,5	3,8	5,2	1,4	0,3	0,1	1,1	54,3
2024								
januari	4,6	4,0	5,3	1,6	0,2	0,1	1,2	108,2
februari	4,7	4,0	5,4	1,7	0,3	0,1	1,3	93,0
mars	4,6	3,9	5,3	1,6	0,2	0,1	1,3	75,0
april	4,4	3,6	5,1	1,6	0,2	0,1	1,3	65,3
maj	4,1	3,5	4,7	1,4	0,2	0,1	1,1	44,8
juni	4,4	4,2	4,6	1,1	0,2	0,1	0,7	20,9
juli	4,7	4,6	4,8	1,0	0,2	0,1	0,7	25,8
augusti	4,8	4,6	5,0	0,9	0,2	0,1	0,7	33,4
september	4,7	4,2	5,1	1,1	0,2	0,1	0,8	28,1
oktober	4,7	4,0	5,4	1,4	0,2	0,1	1,1	29,9
november	5,0	4,4	5,5	1,3	0,2	0,1	1,1	29,4
december	5,2	4,7	5,6	1,4	0,2	0,1	1,1	37,4
<i>Förändr. dec. 2023 –</i>								
<i>dec. 2024, %-enh.</i>	<i>0,7</i>	<i>0,8</i>	<i>0,5</i>	<i>0,0</i>	<i>-0,1</i>	<i>0,0</i>	<i>0,1</i>	<i>-16,9</i>

Tabell 3. Relativ arbetslöshet efter ålder och kön, antal och procent

	Under 25 år						55 år och äldre					
	Antal arbetslösa			Relativt arbetslöshetsstal, %			Antal arbetslösa			Relativt arbetslöshetsstal, %		
	Totalt	Kvinnor	Män	Totalt	Kvinnor	Män	Totalt	Kvinnor	Män	Totalt	Kvinnor	Män
2022	71	24	47	5,9	4,2	7,4	160	76	83	4,4	3,9	5,0
2023	82	33	49	7,5	6,4	8,4	148	65	82	3,9	3,2	4,7
2024	92	33	59	8,4	6,7	9,8	159	68	91	4,2	3,4	5,2
2022												
december	77	22	55	6,3	3,8	8,6	161	63	98	4,5	3,2	5,9
2023												
januari	86	32	54	7,8	6,3	9,2	165	70	95	4,4	3,4	5,4
februari	85	35	50	7,7	6,9	8,5	156	67	89	4,1	3,3	5,1
mars	83	35	48	7,6	6,9	8,2	161	66	95	4,2	3,3	5,4
april	78	31	47	7,1	6,1	8,0	154	67	87	4,1	3,3	4,9
maj	82	33	49	7,5	6,5	8,3	138	62	76	3,6	3,1	4,3
juni	79	36	43	7,2	7,1	7,3	136	62	74	3,6	3,1	4,2
juli	79	35	44	7,2	6,9	7,5	137	67	70	3,6	3,3	4,0
augusti	84	34	50	7,7	6,7	8,5	136	64	72	3,6	3,2	4,1
september	83	29	54	7,6	5,7	9,2	138	66	72	3,6	3,3	4,1
oktober	74	25	49	6,7	4,9	8,3	142	63	79	3,7	3,1	4,5
november	83	33	50	7,6	6,5	8,5	146	62	84	3,9	3,1	4,8
december	90	35	55	8,2	6,9	9,4	162	68	94	4,3	3,3	5,3
2024												
januari	98	39	59	9,0	8,0	9,7	168	68	100	4,5	3,4	5,7
februari	103	39	64	9,4	8,0	10,6	163	62	101	4,3	3,1	5,8
mars	104	36	68	9,5	7,4	11,2	159	64	95	4,2	3,2	5,4
april	92	32	60	8,4	6,6	9,9	160	62	98	4,3	3,1	5,6
maj	76	25	51	7,0	5,1	8,4	153	65	88	4,1	3,3	5,0
juni	82	32	50	7,5	6,6	8,3	146	66	80	3,9	3,3	4,6
juli	88	37	51	8,1	7,6	8,4	155	75	80	4,1	3,8	4,6
augusti	96	38	58	8,8	7,8	9,6	157	74	83	4,2	3,7	4,7
september	93	32	61	8,5	6,6	10,1	158	70	88	4,2	3,5	5,0
oktober	91	26	65	8,3	5,3	10,7	157	65	92	4,2	3,3	5,2
november	92	27	65	8,4	5,5	10,7	163	70	93	4,3	3,5	5,3
december	89	29	60	8,1	6,0	9,9	167	70	97	4,5	3,5	5,5
<i>Förändr. dec. 2023 – dec. 2024, %-enh.</i>				-0,1	-0,9	0,5				0,2	0,2	0,2

Figur 4. Det relativa arbetslöshetsstalet efter ålder och kön (%) i december år 2024



Tabell 4. Relativ arbetslöshet efter kön och arbetslöshetens längd, antal och procent

	Långtidsarbetslösa, 6 mån +								Arbetslösa, 3 mån +	
	Alla åldrar		Under 25 år		25–54 år		55 år och äldre		Under 25 år	
	Antal	Procent	Antal	Procent	Antal	Procent	Antal	Procent	Antal	Procent
2022	324	2,1	18	1,4	205	2,0	101	2,8	33	2,7
2023	289	1,9	23	2,1	177	1,7	89	2,3	42	3,9
2024	320	2,1	28	2,6	197	2,0	95	2,5	48	4,4
2022										
december	290	1,9	14	1,1	187	1,8	89	2,5	35	2,9
2023										
januari	280	1,9	17	1,5	176	1,7	87	2,3	41	3,7
februari	290	1,9	19	1,7	186	1,8	85	2,2	42	3,8
mars	309	2,0	19	1,7	194	1,9	96	2,5	39	3,6
april	315	2,1	19	1,7	195	1,9	101	2,7	38	3,5
maj	294	1,9	21	1,9	179	1,8	94	2,5	41	3,7
juni	297	2,0	23	2,1	178	1,7	96	2,5	38	3,5
juli	289	1,9	24	2,2	174	1,7	91	2,4	40	3,6
augusti	274	1,8	25	2,3	163	1,6	86	2,3	46	4,2
september	276	1,8	24	2,2	169	1,7	83	2,2	44	4,0
oktober	276	1,8	25	2,3	174	1,7	77	2,0	37	3,4
november	275	1,8	26	2,4	168	1,6	81	2,1	48	4,4
december	287	1,9	28	2,6	172	1,7	87	2,3	55	5,0
2024										
januari	286	1,9	24	2,2	173	1,7	89	2,4	54	4,9
februari	305	2,0	33	3,0	183	1,8	89	2,4	55	5,0
mars	329	2,2	40	3,7	192	1,9	97	2,6	61	5,6
april	323	2,2	36	3,3	185	1,8	102	2,7	55	5,0
maj	298	2,0	28	2,6	176	1,7	94	2,5	47	4,3
juni	318	2,1	25	2,3	198	2,0	95	2,5	39	3,6
juli	332	2,2	23	2,1	210	2,1	99	2,6	41	3,8
augusti	322	2,2	28	2,6	198	2,0	96	2,6	45	4,1
september	322	2,2	24	2,2	199	2,0	99	2,6	43	3,9
oktober	323	2,2	24	2,2	206	2,0	93	2,5	39	3,6
november	334	2,2	26	2,4	217	2,2	91	2,4	46	4,2
december *	345	2,3	24	2,2	231	2,3	90	2,4	48	4,4
<i>Förändr. dec. 2023– dec. 2024, %-enh.</i>		0,4		-0,4		0,6		0,1		-0,6

Fotnot: På grund av de tidigare nämnda tekniska problemen vid dataframtagningen är uppgiften för de långtidsarbetslösa arbetssökande i tabellen ovan framtagna den 24 januari (inte månadsskiftet).

Tabell 5. Relativ arbetslöshet efter ålder och arbetslöshetens längd, antal och procent

	Långtidsarbetslösa, 6 mån +						Långtidsarbetslösa, 12 mån +					
	Antal arbetslösa			Relativt arbetslöshetsstal, %			Antal arbetslösa			Relativt arbetslöshetsstal, %		
	Totalt	Kvinnor	Män	Totalt	Kvinnor	Män	Totalt	Kvinnor	Män	Totalt	Kvinnor	Män
2022												
december	290	1,9	185	1,2
2023												
januari	280	1,9	181	1,2
februari	290	1,9	182	1,2
mars	309	2,0	187	1,2
april	315	2,1	188	1,2
maj	294	1,9	186	1,2
juni	297	2,0	186	1,2
juli	289	1,9	181	1,2
augusti	274	1,8	171	1,1
september	276	1,8	176	1,2
oktober	276	1,8	181	1,2
november	275	1,8	178	1,2
december	287	1,9	181	1,2
2024												
januari	286	1,9	190	1,3
februari	305	2,0	194	1,3
mars	329	2,2	183	1,2
april	323	2,2	184	1,2
maj	298	123	175	2,0	1,7	2,3	186	74	112	1,2	1,0	1,5
juni	318	131	187	2,1	1,8	2,5	188	76	112	1,3	1,0	1,5
juli	332	139	193	2,2	1,9	2,6	193	78	115	1,3	1,1	1,5
augusti	322	132	190	2,2	1,8	2,5	201	77	124	1,3	1,0	1,6
september	322	133	189	2,2	1,8	2,5	202	81	121	1,4	1,1	1,6
oktober	323	134	189	2,2	1,8	2,5	202	83	119	1,4	1,1	1,6
november	334	137	197	2,2	1,9	2,6	205	84	121	1,4	1,1	1,6
december *	345	147	198	2,3	2,0	2,6	222	93	129	1,5	1,3	1,7
<i>Förändr. dec. 2023– dec. 2024, %-enh.</i>		58		0,4			41			0,3		

Fotnot: På grund av de tidigare nämnda tekniska problemen vid dataframtagningen är uppgiften för de långtidsarbetslösa arbetssökande i tabellen ovan framtagna den 24 januari (inte månadsskiftet).

Tabell 6. Antal arbetslösa efter region och ålder

	Mariehamn				Landskommuner			
	Totalt	Under 25 år	25–54 år	55 år och äldre	Totalt	Under 25 år	25–54 år	55 år och äldre
2022	349	43	238	68	327	29	207	92
2023	338	49	217	73	295	34	187	74
2024	367	51	243	73	326	41	199	86
2022								
december	337	37	229	71	321	40	191	90
2023								
januari	349	48	228	73	339	38	209	92
februari	361	52	236	73	326	33	210	83
mars	378	53	245	80	315	30	204	81
april	354	54	220	80	270	24	172	74
maj	330	50	215	65	285	32	180	73
juni	326	48	213	65	280	31	178	71
juli	330	44	218	68	290	35	186	69
augusti	304	45	193	66	271	39	162	70
september	327	46	209	72	283	37	180	66
oktober	310	43	193	74	277	31	178	68
november	327	48	201	78	284	35	181	68
december	365	53	228	84	314	37	199	78
2024								
januari	371	58	233	80	322	40	194	88
februari	370	58	240	72	330	45	194	91
mars	359	58	233	68	326	46	189	91
april	333	53	211	69	319	39	189	91
maj	320	43	207	70	289	33	173	83
juni	352	47	236	69	302	35	190	77
juli	369	48	252	69	335	40	209	86
augusti	378	52	254	72	334	44	205	85
september	378	52	250	76	322	41	199	82
oktober	377	51	253	73	325	40	201	84
november	395	50	270	75	346	42	216	88
december	406	47	282	77	364	42	232	90
<i>Förändr. dec. 2023 – dec. 2024, antal</i>	41	-6	54	-7	50	5	33	12

Tabell 7. Det relativa arbetslöshetsstalet efter kommun, procent

	2022	2023	2024	dec. 2023	dec. 2024	förändring dec. 2023 – dec. 2024, %-enh.
Brändö	3,3	3,3	3,1	3,2	2,8	-0,4
Eckerö	4,9	4,6	5,6	4,5	5,1	0,5
Finström	4,6	3,8	4,4	4,4	5,2	0,7
Föglö	2,6	2,3	3,0	2,5	2,3	-0,2
Geta	5,2	3,2	4,0	3,9	4,1	0,2
Hammarland	4,7	4,6	4,9	4,5	5,2	0,6
Jomala	3,0	2,6	2,8	2,7	3,5	0,7
Kumlinge	1,6	1,1	2,5	2,2	2,8	0,6
Kökar	6,9	3,6	3,9	3,6	3,7	0,2
Lemland	2,6	2,7	3,2	2,8	3,7	0,9
Lumparland	2,4	2,2	2,2	1,6	2,2	0,6
Saltvik	2,6	2,9	3,1	3,6	2,7	-0,9
Sottunga	1,7	1,1	2,2	-	2,6	2,6
Sund	4,0	3,7	3,9	3,5	5,2	1,7
Vårdö	5,0	3,8	4,6	4,9	5,7	0,8
Mariehamn	5,9	5,8	6,4	6,3	7,1	0,8
Landskomm.	3,6	3,2	3,5	3,4	4,0	0,6
-Landsbygden	3,6	3,2	3,6	3,4	4,0	0,6
-Skärgården	3,5	2,8	3,4	3,1	3,4	0,3
Hela Åland	4,5	4,2	4,6	4,5	5,2	0,7

Figur 5. Det relativa arbetslöshetsstalet i december efter kommun (procent)



Tabell 8. Arbetssökande efter utbildningsnivå och arbetsmarknadsstatus

Arbetsmarknadsstatus	Totalt	Utbildningsnivå							
		Lägre grund-nivå	Högre grund-nivå	Mellan-nivå	Lägsta högre nivå	Lägre högskole-nivå	Högre högskole-nivå	Forskar-utbildning	Okänd nivå
2022	1 434	67	335	604	107	122	93	8	98
2023	1 314	52	299	544	87	113	90	8	121
2024	1 406	50	318	569	89	120	94	13	154
2023									
december	1 365	50	303	562	86	122	84	12	146
2024									
januari	1 396	53	308	577	88	123	81	12	154
februari	1 417	52	320	579	86	129	83	13	155
mars	1 400	53	314	579	83	119	87	12	153
april	1 379	56	315	562	82	119	88	12	145
maj	1 349	52	299	549	85	114	94	11	145
juni	1 360	51	300	549	87	113	96	11	153
juli	1 416	50	313	572	91	117	104	12	157
augusti	1 419	49	308	580	90	118	98	12	164
september	1 437	51	325	571	100	122	97	13	158
oktober	1 447	48	337	574	94	122	103	15	154
november	1 426	46	333	563	94	123	100	14	153
december *	1 430	44	338	567	92	121	101	14	153
syssetsättningsstöd i arbete	28	1	5	17	-	-	3	-	2
arbetslös	222	3	45	93	21	14	22	2	22
permitterad	675	25	177	258	40	55	47	10	63
förkortad arbetsvecka	28	-	7	12	3	2	3	-	1
utanför arbetskraften (t.ex. sjukskrivna)	31	1	5	10	3	3	4	-	5
arbetslöshetspension	119	3	35	49	7	9	7	-	9
i arbetsprövning eller i arbetspraktik	-	-	-	-	-	-	-	-	-
i syssetsättningsfrämjande utbildning	8	-	2	3	-	3	-	-	-
i deltidsarbete	168	7	29	57	7	20	9	1	38
	151	4	33	68	11	15	6	1	13

Fotnot: I antalet sökande ingår även sökande bosatta utanför Åland. Lägre grundnivå innefattar även sådana arbetssökande som ej fullföljt en grundutbildning.

*) På grund de tidigare nämnda tekniska problem vid dataframtagningen visar uppgifterna ovan en viss diskrepans gentemot övriga uppgifter för december månad.

Tabell 9. Tillsatta platser efter tillsättnings tid (i dygn) och yrke

Yrke	Totalt	Antal dagar									
		0–	4–	8–	15–	22–	29–	43–	61–	91–	Över
		3	7	14	21	28	42	60	90	180	180
2022	325	10	17	41	102	39	51	26	16	14	10
2023	298	5	10	32	107	39	41	33	12	13	7
2024	271	8	7	32	88	38	39	23	17	18	3
2023											
december	167	12	4	31	62	22	16	13	-	6	1
2024											
januari	367	36	20	48	100	35	32	21	12	42	21
februari	506	3	8	66	125	124	68	106	6	-	-
mars	451	9	6	43	121	34	103	69	48	13	5
april	448	13	18	31	127	47	58	17	102	35	-
maj	397	10	2	47	155	49	58	22	10	43	1
juni	235	6	6	27	71	40	31	5	1	44	4
juli	99	3	8	12	24	9	21	6	6	9	1
augusti	158	4	-	34	64	16	20	17	1	2	-
september	206	5	4	17	92	45	25	3	3	12	-
oktober	135	1	4	16	83	12	14	-	-	5	-
november	139	4	4	19	60	24	17	1	8	2	-
december	114	2	1	18	37	24	23	4	1	4	-
Chefer	5	-	-	-	2	1	2	-	-	-	-
Specialister	34	-	-	4	7	9	13	1	-	-	-
Experter	24	-	-	-	13	6	3	1	1	-	-
Kontors- och kundtjänstpersonal	7	1	-	1	-	2	2	1	-	-	-
Service- och försäljningspersonal	27	1	-	5	13	3	1	-	-	4	-
Jordbrukare, skogsarbetare m.fl.	2	-	-	2	-	-	-	-	-	-	-
Byggnads- och tillverkningsarb. etc.	4	-	-	1	1	-	2	-	-	-	-
Process- och transportarbetare	5	-	-	3	-	1	-	1	-	-	-
Övriga arbetstagare	6	-	1	2	1	2	-	-	-	-	-
Okänd	-	-	-	-	-	-	-	-	-	-	-

Kvartalsöversikt

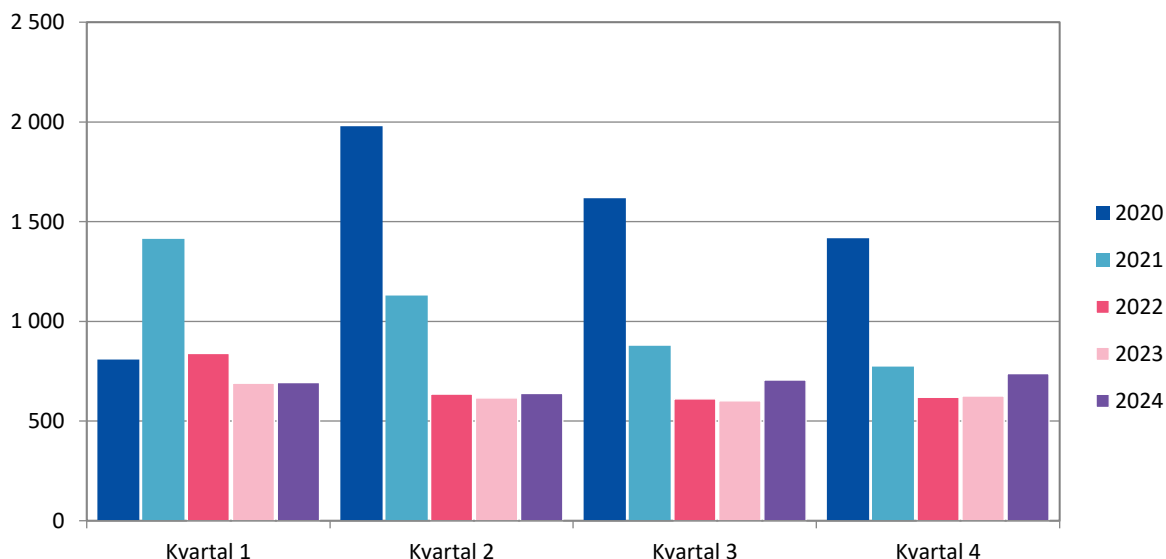
Arbetslöshetstalet ökade under det fjärde kvartalet 2024

Det relativa arbetslöshetstalet var under det fjärde kvartalet 2024 i genomsnitt 4,9 procent, under det fjärde kvartalet 2023 var det relativa arbetslöshetstalet 4,1 procent. Under det fjärde kvartalet 2024 var kvinnornas genomsnittliga relativa arbetslöshetstal 4,4 procent, medan männens var 5,5 procent.

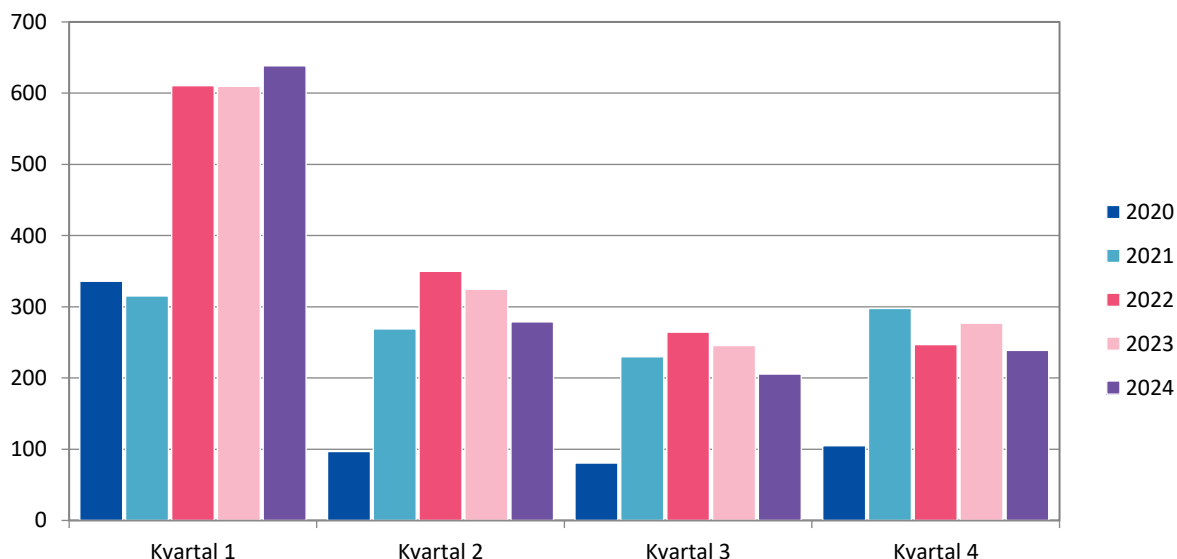
Under det fjärde kvartalet 2024 var ungefär 1,4 procent av arbetskraften sysselsatta i sysselsättningsfrämjande åtgärder (*sysselsättningsstöd*, 0,2 procent, *arbetsprövning/arbetspraktik*, 0,1 procent, eller *i sysselsättningsfrämjande utbildning*, 1,1 procent). Under det fjärde kvartalet 2023 var ungefär 1,6 procent av arbetskraften sysselsatta i sysselsättningsfrämjande åtgärder.

Antalet lediga platser var under det fjärde kvartalet 2024 i genomsnitt 239 platser, medan antalet under det fjärde kvartalet 2023 var i genomsnitt 277 platser. Antalet lediga platser i förhållande till arbetslösa under det fjärde kvartalet 2024 var i genomsnitt 32,2 procent, en minskning med 11,6 procentenheter från det fjärde kvartalet 2023.

Figur 6. Arbetslösa arbetssökande år 2020–2024 (kvartalsmedeltal)



Figur 7. Lediga platser år 2020–2024 (kvartalsmedeltal)



Tabell 10. Arbetslösa, placerade genom åtgärder och lediga platser, antal (kvartalsmedeltal)

	Arbetslösa arbetssökande, antal			I sysselsättningsfrämjande åtgärder, antal				Lediga platser
	Totalt	Kvinnor	Män	Totalt	sysstöd	arbetspr.	sysst.fr.utbildn.	
2019:1	557	234	324	198	36	13	149	504
2019:2	500	214	286	157	35	17	105	342
2019:3	522	235	287	124	33	14	77	185
2019:4	544	234	311	159	31	9	119	178
2020:1	808	344	464	172	29	9	134	336
2020:2	1 979	926	1 053	112	27	8	77	97
2020:3	1 617	753	864	97	25	9	64	81
2020:4	1 416	638	778	204	48	11	145	105
2021:1	1 413	627	785	278	100	13	165	315
2021:2	1 129	526	603	266	125	11	131	269
2021:3	878	421	457	182	73	8	101	230
2021:4	774	353	420	215	67	10	138	298
2022:1	838	378	461	222	72	7	143	611
2022:2	635	306	328	189	70	10	109	350
2022:3	611	283	328	137	56	8	73	264
2022:4	619	251	368	197	44	15	138	247
2023:1	689	283	407	211	47	17	147	610
2023:2	615	269	346	183	35	13	134	325
2023:3	602	276	326	154	32	9	113	246
2023:4	626	269	357	237	37	13	187	277
2024:1	693	292	401	241	35	15	191	638
2024:2	638	277	362	202	32	18	152	279
2024:3	706	330	376	151	31	11	110	206
2024:4	738	323	415	203	27	10	166	239
<i>Förändr. 2023:4 –</i>								
2024:4, antal	112	54	58	-33	-10	-3	-21	-38

Tabell 11. Arbetslösa, placerade genom åtgärder och lediga platser, % (kvartalsmedeltal)

	Relativt arbetslöshetstal, %			I sysselsättningsfrämjande åtgärder, %				Lediga pl/ arbetslösa,%
	Totalt	Kvinnor	Män	Totalt	sysstöd	arbetspr.	sysst.fr.utbildn.	
2019:1	3,7	3,1	4,3	1,3	0,2	0,1	1,0	90,5
2019:2	3,3	2,8	3,8	1,0	0,2	0,1	0,7	68,3
2019:3	3,4	3,1	3,8	0,8	0,2	0,1	0,5	35,5
2019:4	3,6	3,1	4,1	1,0	0,2	0,1	0,8	32,7
2020:1	5,3	4,5	6,0	1,1	0,2	0,1	0,9	52,3
2020:2	12,9	12,2	13,7	0,7	0,2	0,1	0,5	4,9
2020:3	10,6	9,9	11,2	0,6	0,2	0,1	0,4	5,0
2020:4	9,2	8,4	10,1	1,3	0,3	0,1	0,9	7,4
2021:1	9,2	8,1	10,2	1,8	0,7	0,1	1,1	22,3
2021:2	7,3	6,8	7,8	1,7	0,8	0,1	0,8	24,6
2021:3	5,7	5,5	5,9	1,2	0,5	0,1	0,7	26,4
2021:4	5,0	4,6	5,4	1,4	0,4	0,1	0,9	38,5
2022:1	5,5	5,0	6,1	1,5	0,5	0,0	0,9	72,9
2022:2	4,2	4,1	4,3	1,3	0,5	0,1	0,7	54,6
2022:3	4,0	3,8	4,3	0,9	0,4	0,1	0,5	43,3
2022:4	4,1	3,3	4,9	1,3	0,3	0,1	0,9	39,6
2023:1	4,6	3,7	5,4	1,4	0,3	0,1	1,0	88,5
2023:2	4,1	3,6	4,6	1,2	0,2	0,1	0,9	52,6
2023:3	4,0	3,7	4,3	1,0	0,2	0,1	0,7	41,0
2023:4	4,1	3,6	4,7	1,6	0,2	0,1	1,2	43,8
2024:1	4,6	4,0	5,3	1,6	0,2	0,1	1,3	92,1
2024:2	4,3	3,8	4,8	1,4	0,2	0,1	1,0	43,7
2024:3	4,7	4,5	5,0	1,0	0,2	0,1	0,7	29,1
2024:4	4,9	4,4	5,5	1,4	0,2	0,1	1,1	32,2
<i>Förändr. 2023:4 –</i>								
2024:4, %-enh.	0,8	0,8	0,8	-0,2	-0,1	0,0	-0,1	-11,6

Årsöversikt

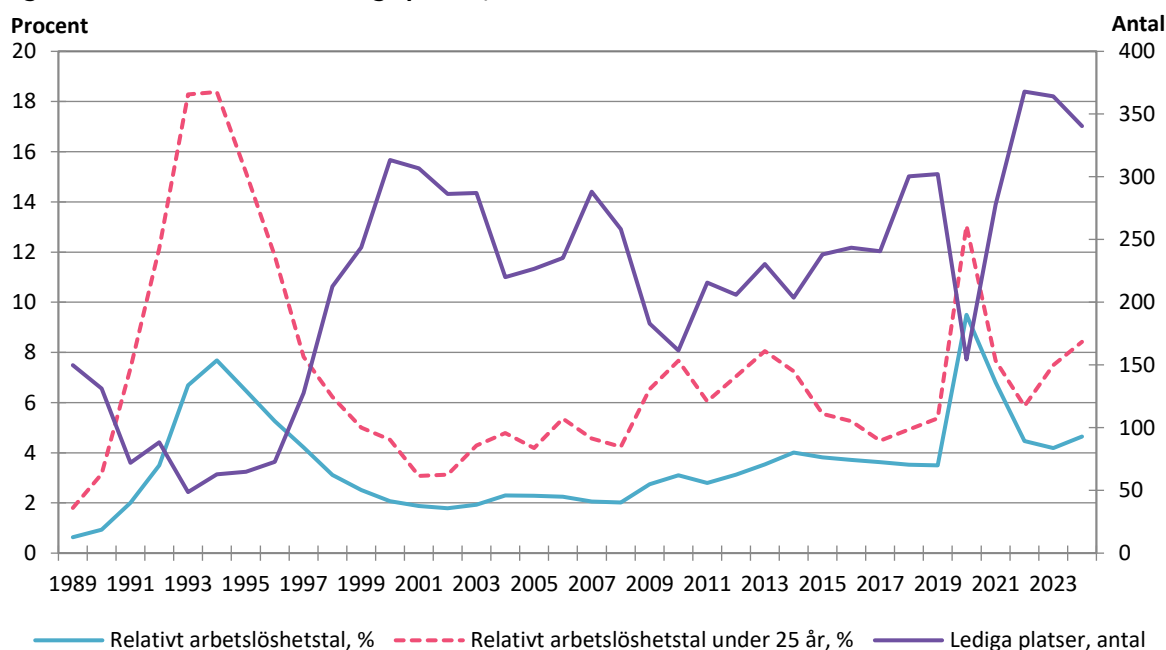
Ett år med högre arbetslöshet

Det relativa arbetslöshetstalet var under år 2024 i genomsnitt 4,6 procent, vilket är högre än år 2023 då arbetslöshetstalet var 4,2 procent. Kvinnornas arbetslöshetstal ökade med 0,5 procentenheter i jämförelse med år 2023 medan männens arbetslöshetstal ökade med 0,4 procentenheter. Antalet arbetslösa arbetssökande var under 2024 i genomsnitt 694 personer per månad, jämfört med i genomsnitt 633 personer per månad året innan. Antalet arbetslösa arbetssökande kvinnor uppgick till i genomsnitt 305 personer (4,1 procent), 31 personer mer än under år 2023. Antalet arbetslösa arbetssökande män var i genomsnitt 388 personer (5,1 procent), 30 personer mer än under år 2023.

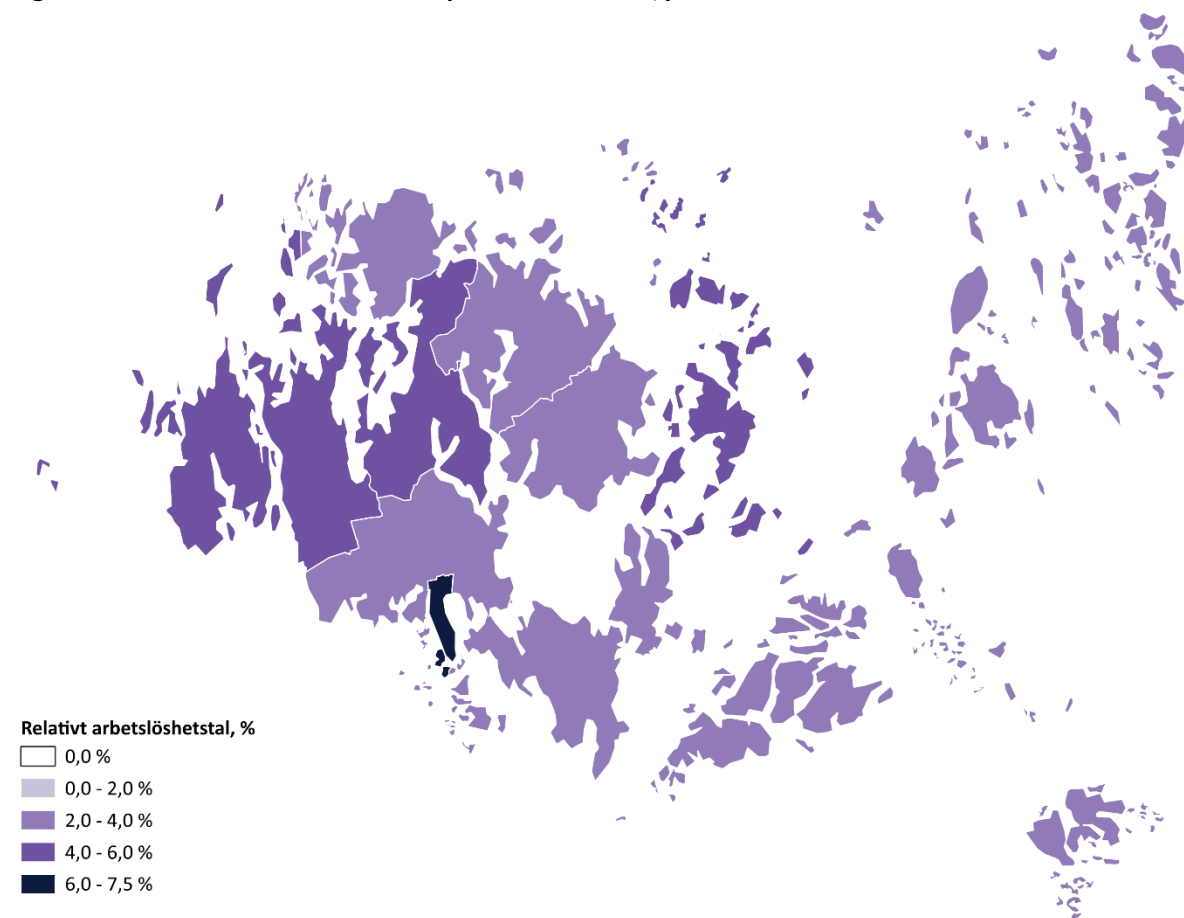
Det genomsnittliga antalet lediga platser under år 2024 sjönk med 24 platser till ca 340 lediga platser från året innan. Det totala antalet arbetssökande (inklusive andra än arbetslösa) var under år 2024 i genomsnitt 1 406 personer varje månad, vilket är 93 personer fler än ett år tidigare. Under år 2024 tillsattes i genomsnitt 271 lediga platser varje månad, vilket var 27 platser mindre än under fjolåret. Av de lediga tjänsterna tillsattes ca 49,6 procent av dem inom tre veckor under år 2024 (ca 51,7 procent år 2023).

Under år 2024 var det genomsnittliga relativa arbetslöshetstalet 6,4 procent i Mariefhamn (5,8 procent år 2023). I skärgården var det genomsnittliga relativa arbetslöshetstalet 3,4 procent år 2024 (2,8 procent år 2023), medan det var 3,6 procent på landsbygden (3,2 procent år 2023). Under året hade Mariefhamn högst genomsnittligt relativt arbetslöshetstal med 6,4 procent, medan Lumparland och Sottunga hade lägst genomsnittligt relativt arbetslöshetstal med 2,2 procent vardera.

Figur 8. Arbetslöshetstal och lediga platser, årsstatistik 1989–2024



Figur 9. Det relativa arbetslöshetsstalet per kommun 2024, procent



Tabell 12. Arbetslösa, placerade genom åtgärder och lediga platser, antal (årsmedeltal)

	Arbetslösa arbetssökande, antal			I sysselsättningsfrämjande åtgärder, antal				Lediga platser
	Totalt	Kvinnor	Män	Totalt	syss.stöd	arbetspr.	syss.fr.utbildn.	
2001	245	110	135	..	37	307
2002	234	100	134	..	35	286
2003	255	124	131	..	36	287
2004	308	134	174	..	41	220
2005	309	132	177	..	37	227
2006	301	139	162	..	41	235
2007	277	125	152	..	57	288
2008	274	119	155	..	44	258
2009	377	174	203	..	39	183
2010	431	213	219	..	51	162
2011	398	185	212	..	51	216
2012	442	210	233	..	47	206
2013	500	225	275	101	49	8	44	230
2014	579	268	310	111	35	15	61	204
2015	553	249	303	129	37	12	80	238
2016	539	244	295	166	40	14	113	244
2017	549	253	296	158	38	14	106	241
2018	532	231	301	161	41	12	108	300
2019	531	229	302	159	34	13	112	302
2020	1 455	665	790	146	32	9	105	155
2021	1 048	482	566	235	91	10	134	278
2022	676	305	371	186	61	10	116	368
2023	633	274	359	196	38	13	145	364
2024	694	305	388	200	31	14	155	340
Förändring 2023–2024, antal	61	31	30	3	-7	1	10	-24

Tabell 13. Arbetslösa, placerade genom åtgärder och lediga platser, %

	Relativt arbetslöshetsstal, %			I sysselsättningsfrämjande åtgärder, %				Lediga pl/ arbetslösa,%
	Totalt	Kvinnor	Män	Totalt	syss.stöd	arbetspr.	syss.fr.utbildn.	
2001	1,9	1,8	2,0	..	0,3	123,3
2002	1,8	1,6	2,0	..	0,3	123,5
2003	1,9	1,9	1,9	..	1,4	115,8
2004	2,3	2,0	2,6	..	0,3	73,2
2005	2,3	1,9	2,6	..	0,3	73,4
2006	2,2	2,1	2,4	..	0,3	78,7
2007	2,1	1,9	2,2	..	0,4	104,0
2008	2,0	1,8	2,3	..	0,3	94,8
2009	2,7	2,5	2,9	..	0,3	51,6
2010	3,1	3,1	3,1	..	0,4	36,9
2011	2,8	2,6	3,0	..	0,4	54,4
2012	3,1	2,9	3,3	..	0,3	47,0
2013	3,5	3,1	4,0	0,7	0,3	0,1	0,3	45,5
2014	4,0	3,7	4,4	0,8	0,2	0,1	0,4	35,3
2015	3,8	3,4	4,3	0,9	0,3	0,1	0,6	42,7
2016	3,7	3,3	4,1	1,1	0,3	0,1	0,8	45,0
2017	3,6	3,4	3,9	1,0	0,2	0,1	0,7	43,6
2018	3,5	3,1	4,0	1,1	0,3	0,1	0,7	55,3
2019	3,5	3,0	4,0	1,1	0,2	0,1	0,7	56,7
2020	9,5	8,7	10,3	1,0	0,2	0,1	0,7	17,4
2021	6,8	6,3	7,3	1,5	0,6	0,1	0,9	27,9
2022	4,5	4,0	4,9	1,2	0,4	0,1	0,8	52,6
2023	4,2	3,6	4,8	1,3	0,3	0,1	1,0	56,5
2024	4,6	4,1	5,1	1,3	0,2	0,1	1,0	49,3
Förändring 2023– 2024, %-enh.	0,5	0,5	0,4	0,0	0,0	0,0	0,1	-7,2

Tabell 14. Arbetssökande efter utbildningsnivå och arbetsmarknadsstatus (årsmedeltal)

	Utbildningsnivå								
	Totalt	Lägre grund-nivå	Högre grund-nivå	Mellan-nivå	Lägst hög-nivå	Lägre högskole-nivå	Högre högskole-nivå	Forskar-utbildning	Ökad nivå
2022	1 434	67	335	604	107	122	93	8	98
2023	1 314	52	299	544	87	113	90	8	121
2024	1 406	50	318	569	89	120	94	13	154
<i>Efter arbetsmarknadsstatus</i>									
sysselsättningsstöd	31	1	6	18	-	1	3	-	2
i arbete	237	4	49	102	19	17	20	3	24
arbetslös	658	29	155	263	41	54	45	6	67
permitterad	28	1	7	11	2	2	2	-	2
förkortad arbetsvecka	14	1	1	6	2	1	2	0	2
utanför arbetskraften (t.ex. sjukskrivna)	122	5	39	45	9	10	7	0	9
arbetslöshetspension	-	-	-	-	-	-	-	-	-
i arbetsprövning eller i arbetspraktik	14	1	1	5	0	3	0	-	3
i sysselsättningsfrämjande utbildning	155	6	29	49	7	19	8	2	36
i deltidsarbete	148	4	30	70	10	13	7	1	12
<i>Efter ålder</i>									
under 15	-	-	-	-	-	-	-	-	-
15–19	52	1	18	16	1	-	-	-	16
20–24	117	2	29	57	10	6	0	1	13
25–29	125	1	37	49	9	8	8	2	11
30–34	160	5	33	74	10	12	9	1	16
35–39	173	7	35	65	5	27	10	2	22
40–44	164	3	32	65	8	15	18	2	21
45–49	154	6	38	59	3	19	12	1	16
50–54	131	7	25	53	11	8	14	2	11
55–59	180	4	31	87	15	12	16	1	14
60–64	147	14	41	43	17	9	7	1	15
över 64	5	-	1	1	1	2	-	-	0

Fotnot: I antalet sökande ingår även sökande bosatta utanför Åland. Lägre grundnivå innefattar även sådana arbetssökande som ej fullföljt en grundutbildning. Tabellen innehåller avrundade siffror, uppgiften "-" innebär exakt 0 personer, medan uppgiften "0" innebär mellan 0 och 0,5 personer.

*) På grund av de tidigare nämnda tekniska problemen vid dataframtagningen visar uppgifterna i tabell 14 en viss diskrepans gentemot övriga årsvisa uppgifter i meddelandet.

Tabell 15. Tillsatta platser under en månad efter tillsättningsstid (i dygn) och yrke (årsmedeltal)

Yrke	Antal dagar										
	Totalt	0–	4–	8–	15–	22–	29–	43–	61–	91–	Över
		3	7	14	21	28	42	60	90	180	180
2022	325	10	17	41	102	39	51	26	16	14	10
2023	298	5	10	32	107	39	41	33	12	13	7
2024	271	8	7	32	88	38	39	23	17	18	3
<i>Efter yrke</i>											
Chefer	9	0	-	1	3	2	2	0	0	-	-
Specialister	51	1	0	4	21	15	9	2	0	0	-
Experter	34	2	0	3	19	4	4	1	1	1	0
Kontors- och kundtjänstpersonal	13	1	0	1	3	2	2	1	2	1	0
Service- och försäljningspersonal	109	1	3	13	33	10	16	12	8	11	2
Jordbrukare, skogsarbetare m.fl.	2	-	0	0	-	0	0	-	0	-	0
Byggnads- och tillverkningsarb. etc.	6	0	1	1	1	1	2	1	-	0	-
Process- och transportarbetare	15	2	1	2	2	3	1	0	4	1	-
Övriga arbetstagare	33	2	2	7	6	3	4	5	1	4	0
Okänd	0	-	-	-	-	-	-	-	-	-	-

Fotnot: Tabellen innehåller avrundade siffror, uppgiften "-" innebär exakt 0 personer, medan uppgiften "0" innebär mellan 0 och 0,5 personer. Yrkesindelningen följer den internationella ISCO-klassificeringen.

Figur 10. Tillsatta tjänster per månad enligt tillsättningsstid, årsmedeltal 2024

