

Befolkningen 2023

STATISTIK 2024:3



Befolkning

I serien Befolkning publiceras statistik över befolkningsrörelsen kvartalsvis och på årsbasis samt uppgifter om befolkningens storlek och sammansättning vid varje årsskifte.

Denna publikation innehåller uppgifter om befolkningsstrukturen vid årets slut, det vill säga befolkningens fördelning på kön, ålder, kommun, språk, födelseort och medborgarskap. Dessutom presenteras årets befolkningsrörelse som omfattar uppgifter om födda, avlidna, in- och utflyttade samt vigslar och skilsmässor. Statistiken gäller främst det senaste året, men visar också data för längre tidsperioder.

11.10.2024

För upplysningar:

Kenth Häggblom, +358 18 25497
Kenth.haggblom@asub.ax



<https://www.facebook.com/AASUB>



https://www.instagram.com/asub_statistik_utredning



<https://se.linkedin.com/company/aland-statistik-utredning-asub>



<https://x.com/StatsAland>

ISSN 1455-3147 (print)

ISSN 2737-078X (online)

Förord

Den här rapporten redovisar befolkningens utveckling och struktur under 2023. Även befolkningsdata och strukturförändringar i ett längre perspektiv presenteras. Avsikten med rapporten är att ge en översiktlig helhetsbild av den åländska befolkningens sammansättning och utveckling.

Årets publikation är något mera koncentrerad än tidigare rapporter men följer i stora drag samma disposition. Befolkningsrörelsen presenteras först varefter utvecklingen inom befolkningsstrukturen beskrivs. Vissa större detaljerade tabeller har tagits bort till förmån för illustrerande grafer. Motsvarande uppgifter som i de större tabellerna finns dock även i fortsättningen tillgängliga i Excel- och databastabeller på ÅSUBs webbplats.

I årets rapport uppmärksammar vi också att det funnits befolkningsstatistik för Åland i 275 år med ett avsnitt med äldre befolkningsuppgifter och jämförelser över tid i slutet av publikationen. Befolkningsstatistikens födelse i Sverige brukar anges till 1749 då samlade befolkningstabeller för hela landet började sammanställas.

ÅSUBs statistikchef Kenth Häggblom har haft huvudansvaret för sammanställningen av rapporten och står även till tjänst med ytterligare upplysningar. Även statistiker Gerd Lindqvist och högskolepraktikant Jenny Blomsterlund har deltagit i arbetet.

Mariehamn i oktober 2024

Katarina Fellman
Direktör

Innehåll

Innehåll	5
Figurförteckning	5
Tabellförteckning	7
1. Sammanfattning	9
2. Beskrivning av statistiken	12
3. Befolkningsrörelsen	13
3.1 Födda	13
3.2 Avlidna	16
3.3 Flyttningen	18
3.4 Befolkningsrörelsen totalt	25
4. Befolkningsstrukturen	28
4.1 Ålder	29
4.2 Födelseort	33
4.3 Språk	39
4.4 Medborgarskap	41
4.5 Befolkning från utomnordiska länder	42
5. Befolkningsstatistik i 275 år	44

Figurförteckning

Figur 1. Förändring av befolkningens sammansättning 2023	9
Figur 2. Befolkningspyramider för hela Åland och skärgården	10
Figur 3. Befolkningspyramider för personer med finska och andra språk som modersmål	11
Figur 4. Födda efter moderns ålder 2000–2023	14
Figur 5. Avlidna efter ålder och kön 2001–2023	16
Figur 6. Andel av de avlidna 1991–2023 som hade fyllt 85 år efter kön	17
Figur 7. Flyttningsnetto efter in-/utflyttningsland 2023	19
Figur 8. Flyttningsnetto efter in-/utflyttningsland 1971–2023, årsmedeltal	19
Figur 9. In- och utflyttning efter ålder 2023	20
Figur 10. Nettoflyttning efter flyttningsland och ålder 2023	21
Figur 11. In- och utflyttning efter födelseort 2023	21
Figur 12. In- och utflyttning efter födelseland 2023	21
Figur 13. Inflyttade 2023 efter utflyttningsland och språk	22
Figur 14. Flyttningsnetto efter region 2023, flyttning inom respektive utom Åland	23
Figur 15. Nettoflyttning efter region och ålder 2023	24
Figur 16. Befolkningsförändring efter kommun 2023	26
Figur 17. Befolkningsförändring 1971–2023	26
Figur 18. Födelse- och flyttningsnetto 1971–2023	27

Figur 19. Invånare efter region och kön 2000 och 2023	28
Figur 20. Befolkningspyramider för regioner och kommuner 2023.....	30
Figur 21. Befolkningens åldersstruktur 2000 och 2023	32
Figur 22. Befolkning efter födelseland 2023	33
Figur 23. Befolkningsrörelse efter födelseland 2023	34
Figur 24. Befolkningsförändring 2000–2023 efter födelseort.....	35
Figur 25. Befolkning efter födelseort, ålder och kön 2023	36
Figur 26. Andel invånare per region som är födda utanför Åland 2023	37
Figur 27. Befolkning efter region och födelseort 2000 och 2023	37
Figur 28. Kvarboende, utflyttade/avlidna och inflyttade i årskullarna 1920–2023, läget 2023.....	38
Figur 29. Befolkning med andra språk än svenska 2000 och 2023	40
Figur 30. Andel invånare med andra språk än svenska efter språk och ålder 2023	40
Figur 31. Medborgarskap 2010 och 2023	41
Figur 32. Befolkning född utanför Norden efter födelseort 2000 och 2023	43
Figur 33. Andel invånare födda utanför Norden efter kommun 2023.....	43
Figur 34. Invånare på Åland 1750–2020	44
Figur 35. Befolkning efter kön och ålder 1830, 1920 och 2023	45
Figur 36. Födda och avlidna 1920–2023	45
Figur 37. Spädbarnsdödlighet 1750–2023	46

Tabellförteckning

Tabell 1. Ålands befolkningsstruktur och -rörelse 2023	9
Tabell 2. Födda efter kön och moderns ålder 2023	13
Tabell 3. Födda efter kön samt moderns ålder och civilstånd 1991–2023	13
Tabell 4. Fruktsamhet i olika åldersgrupper 2000–2023	14
Tabell 5. Födslar samt levande födda efter ordningsnummer 1991–2023.....	15
Tabell 6. Födda efter moderns födelseland 2012–2023	15
Tabell 7. Avlidna efter ålder och kön 2001–2023.....	16
Tabell 8. Förväntad återstående livslängd efter kön och ålder 2001–2022	17
Tabell 9. Flyttning till och från Åland efter flyttningsland och kön 2023	18
Tabell 10. In- och utflyttning efter flyttningsland 2023.....	18
Tabell 11. Flyttningsrörelsen 1971–2023.....	20
Tabell 12. Nettoflyttning efter kommun och flyttningsland 2023.....	22
Tabell 13. Flyttning mellan regionerna 2023	23
Tabell 14. Nettoflyttning efter kommun och ålder 2023	24
Tabell 15. Befolkningsrörelsen i kommunerna 2023.....	25
Tabell 16. Befolkningsrörelsen 1971–2023	27
Tabell 17. Kommunernas befolkning efter kön samt folktäthet 31.12.2023.....	28
Tabell 18. Befolkning efter ålder och kön 31.12.2023.....	29
Tabell 19. Befolkning efter ålder 2000–2023.....	32
Tabell 20. Befolkning efter födelseland och kön 31.12.2023	33
Tabell 21. Befolkning efter födelseland 2000, 2022 och 2023	34
Tabell 22. Befolkning efter födelseort 2000–2023	35
Tabell 23. Befolkning efter födelseort och ålder 31.12.2023	36
Tabell 24. Befolkning efter språk och kön 31.12.2023.....	39
Tabell 25. Invånare efter språk 1990–2023.....	39
Tabell 26. Befolkning efter medborgarskap 2000–2023.....	41
Tabell 27. Befolkning född utanför Norden 2000–2023.....	42

1. Sammanfattning

Under 2023 föddes fler barn på Åland jämfört med 2022, samtidigt som färre personer avled. Trots det var antalet födda barn fortfarande något lägre än antalet avlidna. Därför berodde hela befolkningstillväxten på 182 personer enbart på inflyttning. Lika många personer flyttade till Åland som året innan, men eftersom färre personer flyttade bort ökade flyttningsöverskottet. Vid slutet av 2023 hade Åland en befolkning på 30 541 personer, varav 15 419 var kvinnor och 15 122 män. *Tabell 1* visar befolkningsstrukturen och -rörelsen 2023 i sammandrag.

Tabell 1. Ålands befolkningsstruktur och -rörelse 2023

	Befolkningsstrukturen 31.12			Befolkningsrörelsen			
	Antal	Procent		Antal	Procent	Antal	
Invånare	30 541	100,0					
Kön			Region				
Kvinnor	15 419	50,5	Mariehamn	11 812	38,7	Födda	259
Män	15 122	49,5	Landsbygden	16 683	54,6	Döda	270
Ålder			Skärgården	2 046	6,7	Födelsenetto	-11
-17	5 940	19,4	Födelseort			Inflyttade	917
18-64	17 217	56,4	Åland	18 775	61,5	Utflyttade	734
65+	7 384	24,2	Finland	5 503	18,0	Flyttningsnetto	183
Språk			Sverige	3 194	10,5	Folkökning	172
Svenska	26 096	85,4	Övr. Norden	95	0,3	Korrigerig	10
Finska	1 399	4,6	Utom Norden	2 743	9,0	Hela förändringen	182
Övriga	3 046	10,0	Okänt	231	0,8	Vigslar	91
						Skilsmässor	60

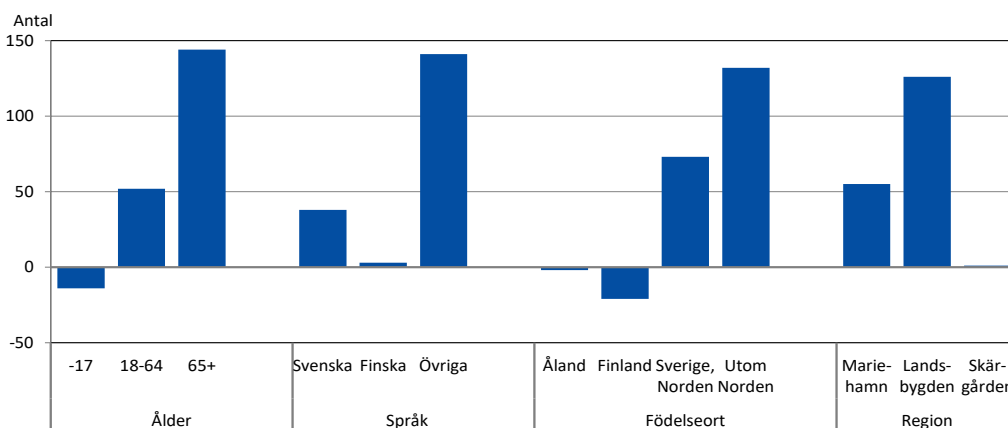
Källa: ÅSUB Befolkning, Myndigheten för digitalisering och befolkningsdata, Statistikcentralen

Störst ökning av pensionärer och personer födda utanför Norden

Figur 1 sammanfattar förändringarna i befolkningsstrukturen under året. Den största ökningen av invånare under 2023 kom från dem som fyllt 65 år, medan antalet unga under 18 år minskade något. Befolkningen ökade både i Mariehamn och på landsbygden, medan skärgårdens invånarantal förblev på samma nivå som 2022.

Antalet svenskspråkiga ökade med närmare 40 personer och invånarna med andra modersmål med över 140 personer. Befolkningen född utanför Norden ökade med 130 och de som är födda i Sverige med drygt 70 personer. Samtidigt minskade antalet invånare som är födda i Finland med 20 personer, medan antalet personer som är födda på Åland var i stort sett oförändrat.

Figur 1. Förändring av befolkningens sammansättning 2023



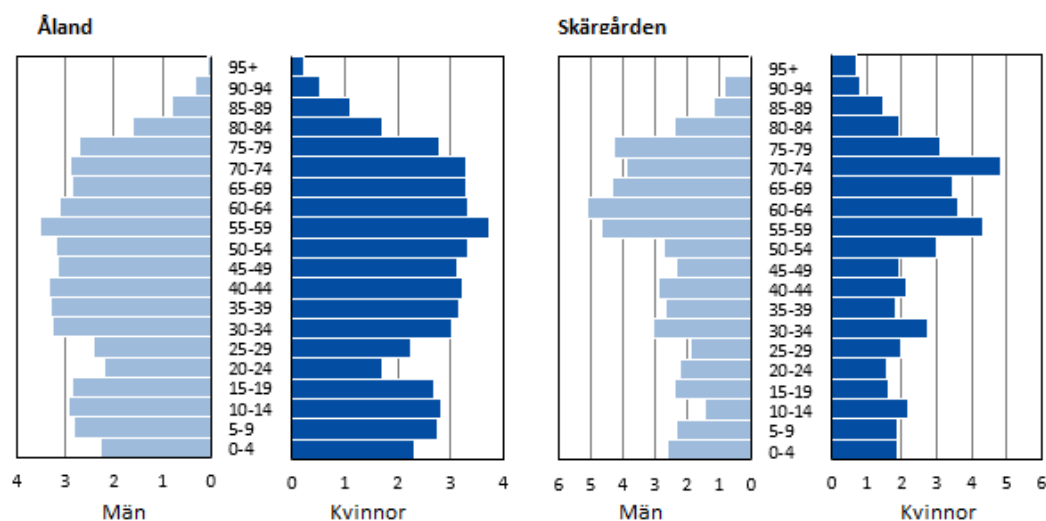
Källa: ÅSUB Befolkning, Myndigheten för digitalisering och befolkningsdata

Befolkningspyramider visar stora geografiska olikheter i åldersstrukturen

Några befolkningspyramider illustrerar befolkningens sammansättning och de förändringar som har skett och kan förväntas framöver. Varje pyramid visar den procentuella fördelningen på kön och ålder för den aktuella gruppen.

För hela Åland visar pyramiden den stora tillväxten av antalet äldre som har skett och som ännu pågår, med stora årskullar som har nått 75–80-årsåldern. Det låga antalet födda de senaste åren märks på pyramidens smala bas. Åldersstrukturen varierar mycket mellan olika delar av Åland. I skärgården finns en betydligt högre andel invånare som är 55 år och äldre, jämfört med övriga regioner. Detta förklarar varför skärgårdens befolkning inte ökar trots att flyttningen de flesta år ger överskott. Det stora antalet äldre innebär att fler personer avlider varje år än det föds.

Figur 2. Befolkningspyramider för hela Åland och skärgården



Källa: ÅSUB Befolkning, Statistikcentralen

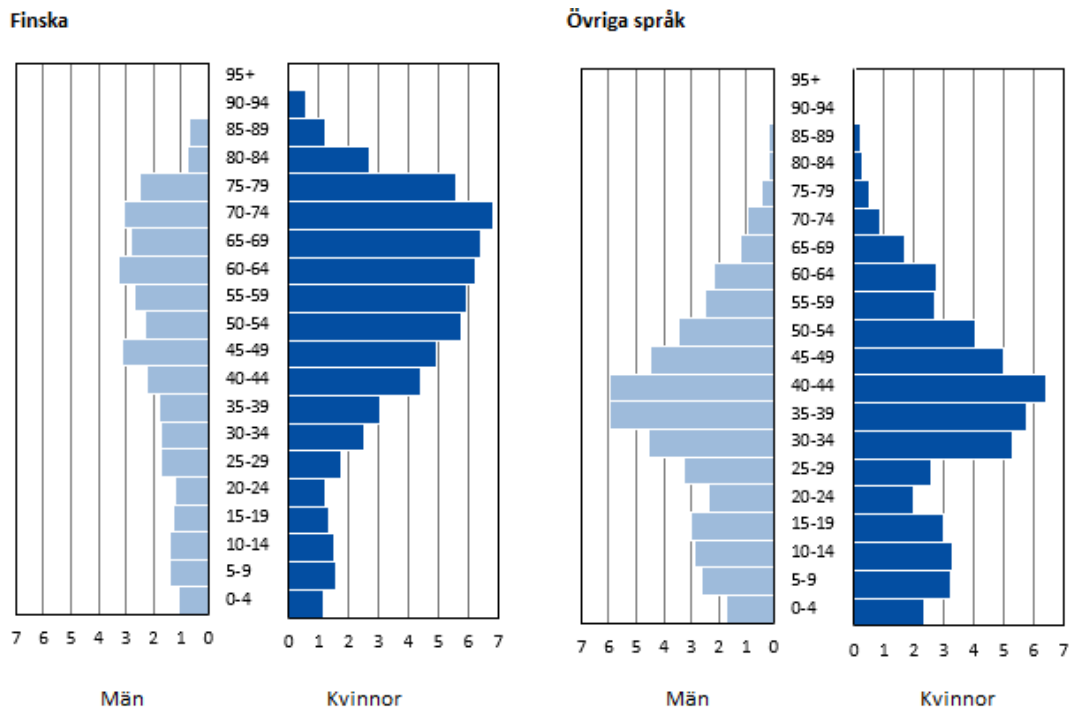
Många 30–50-åringar bland personer med utomnordiskt ursprung

Figur 3 visar åldersfördelningen 2023 för befolkningen med finska och andra språk som modersmål. Bland de finskspråkiga syns en förskjutning mot äldre åldersgrupper och även en betydande majoritet av kvinnor. Strukturen för samtliga invånare födda i Finland, alltså inklusive de svenskspråkiga, ser ungefär likadan ut. Invånare med andra språk har en betydligt yngre profil än de finskspråkiga, och tyngdpunkten ligger i 30–50-årsåldern. Ett liknande mönster framkommer för invånare födda utanför Norden.

Dessa skillnader beror på förändringar i flyttningsmönstren som har skett. Tidigare dominerade inflyttningen från Finland medan flyttningen från Sverige och länder utanför Norden har blivit viktigare de senaste decennierna. Strukturen förklarar också varför inte antalet invånare födda i Finland, varken finsk- eller svenskspråkiga, ökar trots att flyttningen ger ett tillskott varje år. Den stora andelen äldre i dessa grupper gör att antalet avlidna årligen är relativt stort. För befolkningen med andra språk och med ursprung utanför Norden är antalet avlidna årligen litet, och ökningen blir därför nästan lika stor som flyttningsöverskottet.

Drygt 60 procent av invånarna är födda på Åland. Att denna grupp inte växer beror på att fler flyttar bort än återvänder, vilket även bidrar till att ökningen av svenskspråkiga går långsammare än för de med andra språk.

Figur 3. Befolkningspyramider för personer med finska och andra språk som modersmål



Källa: ÅSUB Befolkning, Myndigheten för digitalisering och befolkningsdata

Stor andel unga men hög dödlighet för 200 år sedan

Förutom tidsserier och jämförelser för de senaste åren och decennierna innehåller rapporten också ett avsnitt med siffror som visar ett längre tidsperspektiv med anledning av att befolkningsstatistiken har funnits i 275 år.

Där framgår bland annat att Ålands befolkning ökade från 10 000 personer i mitten av 1700-talet till 20 000 vid slutet av 1800-talet. En ny tillväxtperiod började sedan runt 1970, och år 2020 hade befolkningen nått 30 000.

Befolkningen för 200 år sedan hade en mycket yngre profil än i dag. År 1830 var antalet barn under 10 år större än på dagens Åland trots att invånarantalet var under hälften av vad det är nu. I slutet av 1700-talet avled en tredjedel av alla nyfödda barn före ett års ålder jämfört med under en promille i dag.

2. Beskrivning av statistiken

En utförlig beskrivning av ÅSUBs befolkningsstatistik inklusive definitioner och källor finns på webbplatsen www.asub.ax.

På webbplatsen finns också en omfattande befolkningsstatistik i lättöverskådliga Exceltabeller och i form av databasfiler där användaren kan ta fram de uppgifter som önskas. ÅSUB publicerar årligen ett antal nyheter när dessa tabeller uppdateras:

- Preliminär befolkningsrörelse och preliminärt invånarantal efter kommun
- Slutligt invånarantal efter kommun
- Befolkningens åldersstruktur
- Invånare i byar och stadsdelar
- Befolkningens språk, födelseort och medborgarskap
- Slutlig befolkningsrörelse
- Flyttningsrörelsen
- Familjer och hushåll

Dessa sammanställningar gäller förändringar under föregående år och situationen vid utgången av året. Därtill publicerar ÅSUB preliminär befolkningsrörelsestatistik kvartalsvis för det innevarande året samt invånarantalet per kommun månadsvis.

Syftet med denna publikation är att ge en samlad bild av Ålands befolkning under 2023 samt att ge ett bredare perspektiv på strukturen och förändringarna genom att göra vissa jämförelser över tid.

Några definitioner

Landskommuner: Alla kommuner utom Mariehamn

Landsbygden: Kommunerna Eckerö, Finström, Geta, Hammarland, Jomala, Lemland, Lumparland, Saltvik och Sund.

Skärgården: Kommunerna Brändö, Föglö, Kumlinge, Kökar, Sottunga och Vårdö

I tabeller med avrundade tal kan små avvikelser förekomma mellan summan av de avrundade talen och den redovisade slutsumman

- Exakt 0 enheter (st)
- 0 Mellan 0 och 0,5 enheter
- . Uppgift ologisk, kan ej förekomma
- .. Uppgifter saknas, är för få till antalet eller för osäkra för att anges

3. Befolkningsrörelsen

I detta avsnitt presenteras först uppgifter om födda och avlidna, därefter statistik om flyttningen. Kapitlet avslutas med samlade uppgifter om befolkningsrörelsen, både kommunvis statistik och tidsserier för hela Åland.

3.1 Födda

Av de 259 födda under 2023 var 132 flickor och 127 pojkar. Vanligen föds något flera pojkar, men nu var det fjärde året i rad som flickorna var flest. Sedan år 2000 har närmare 6 400 barn fötts på Åland, varav 160 flera pojkar än flickor.

Tabell 2. Födda efter kön och moderns ålder 2023

	Totalt	Moderns ålder						
		-19	20-24	25-29	30-34	35-39	40-44	45+
Totalt	259	4	20	63	104	53	13	2
Flickor	132	2	14	27	49	32	7	1
Pojkar	127	2	6	36	55	21	6	1

Källa: ÅSUB Befolkning, Statistikcentralen

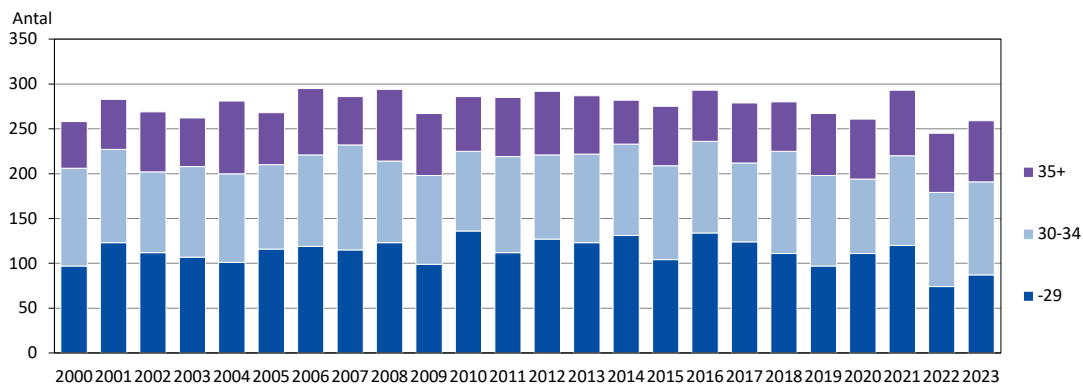
Under de senaste decennierna märks en viss förskjutning mot att kvinnorna föder barn högre upp i åldrarna. På 1990-talet föddes hälften av barnen av kvinnor som fyllt 30 år. På 2000-talet har andelen varit runt 60 procent och de två senaste åren har den varit ovanligt hög, eller två tredjedelar.

Tabell 3. Födda efter kön samt moderns ålder och civilstånd 1991–2023

År	Totalt	Barnens kön		Moderns ålder							Moderns civilstånd	
		Flickor	Pojkar	-19	20-24	25-29	30-34	35-39	40-44	45+	Gift	Ej gift
Antal												
1991-2000	305	149	156	5	39	112	98	44	8	1	136	170
2001-2010	279	133	146	4	31	80	99	53	12	1	113	166
2011-2020	280	137	143	3	28	87	100	53	10	2	103	177
2021	293	154	139	4	31	85	100	58	15	-	94	199
2022	245	127	118	1	15	58	105	52	14	-	77	168
2023	259	132	127	4	20	63	104	53	13	2	81	178
Procent												
1991-2000	100,0	48,8	51,2	1,7	12,8	36,7	32,0	14,3	2,5	0,3	44,4	55,6
2001-2010	100,0	47,6	52,4	1,4	11,3	28,6	35,3	19,1	4,2	0,5	40,6	59,4
2011-2020	100,0	49,0	51,0	1,0	9,8	31,1	35,5	19,0	3,4	0,7	36,9	63,1
2021	100,0	52,6	47,4	1,4	10,6	29,0	34,1	19,8	5,1	-	32,1	67,9
2022	100,0	51,8	48,2	0,4	6,1	23,7	42,9	21,2	5,7	-	31,4	68,6
2023	100,0	51,0	49,0	1,5	7,7	24,3	40,2	20,5	5,0	0,8	31,3	68,7

Not: Siffrorna för tioårsperioderna är årsmedeltal

Källa: ÅSUB Befolkning, Statistikcentralen

Figur 4. Födda efter moderns ålder 2000–2023


Källa: ÅSUB Befolkning, Statistikcentralen

Låg fruktsamhet

Tabell 4 visar den relativa fruktsamheten i olika åldersgrupper, det vill säga antalet levande födda barn per 1 000 kvinnor i respektive grupp. Åldersgruppen 30–34 år har haft den högsta fruktsamheten under större delen av 2000-talet. Om invånarantalet på sikt ska kunna upprätthållas utan flyttningsöverskott, borde den summerade fruktsamheten vara högre än 2 000 per 1 000 kvinnor, det vill säga att varje kvinna föder minst två barn i genomsnitt. Under hela 2000-talet har den dock varit lägre än så och som lägst 2022, då den var under 1 500.

Tabell 4. Fruktsamhet i olika åldersgrupper 2000–2023

År	Kvinnans ålder							Summe- rad frukt- samhet	Brutto- reproduk- tionstal	Netto- reproduk- tionstal
	15-19	20-24	25-29	30-34	35-39	40-44	45-49			
Antal födda per 1 000 kvinnor i respektive åldersgrupp										
2000	7,1	35,2	93,4	113,7	47,6	8,6	1,0	1 539	0,674	0,668
2001	5,6	50,8	120,3	112,0	46,4	13,9	-	1 753	0,861	0,857
2002	4,2	48,6	107,2	102,0	61,6	7,6	-	1 660	0,802	0,796
2003	4,1	47,1	99,9	121,6	49,0	4,4	-	1 640	0,814	0,801
2004	4,0	51,1	90,4	121,9	62,9	18,5	-	1 752	0,792	0,787
2005	6,4	60,3	101,4	116,3	44,3	12,8	2,1	1 717	0,839	0,820
2006	6,2	42,5	121,0	127,3	61,0	14,6	1,0	1 867	0,867	0,867
2007	6,1	51,5	109,5	145,4	43,0	13,9	-	1 847	0,917	0,909
2008	4,8	51,8	118,7	112,4	73,0	13,2	1,1	1 881	0,883	0,857
2009	1,2	41,1	95,7	122,7	62,7	13,1	-	1 694	0,692	0,685
2010	7,0	60,6	120,0	110,4	59,4	8,7	-	1 834	0,936	0,916
2011	4,7	42,4	105,8	132,4	60,5	12,8	-	1 801	0,942	0,942
2012	1,2	56,0	116,5	116,4	69,3	10,2	-	1 847	0,936	0,930
2013	4,8	45,6	117,6	120,7	60,7	10,5	1,8	1 800	0,865	0,860
2014	3,6	38,8	135,8	121,6	47,7	8,5	-	1 783	0,847	0,841
2015	2,6	37,4	98,6	123,7	64,7	10,7	-	1 689	0,811	0,811
2016	5,4	47,7	121,7	119,0	54,2	8,7	1,9	1 792	0,887	0,878
2017	2,7	45,0	113,0	102,2	68,9	7,6	-	1 684	0,827	0,819
2018	2,7	37,3	103,7	130,6	50,4	10,9	-	1 658	0,764	0,746
2019	5,4	39,2	84,7	113,2	61,9	13,1	-	1 566	0,763	0,763
2020	1,4	28,6	115,7	91,1	63,1	7,6	-	1 521	0,764	0,764
2021	5,3	59,2	108,8	106,3	60,4	15,9	-	1 771	0,931	0,931
2022	1,3	29,3	79,1	111,6	54,4	14,8	-	1 450	0,751	0,794
2023	5,0	38,6	90,2	112,4	55,2	13,4	2,1	1 584	0,807	..

Källa: ÅSUB Befolkning, Statistikcentralen

Bruttoreproduktionstalet visar det genomsnittliga antalet flickor en kvinna föder med beaktande av de aktuella fruktsamhetstalen. Nettoreproduktionstalet visar samma sak men med beaktande av dödligheten bland kvinnor i fruktsam ålder.

Fyra tvillingpar föddes

Tabell 5 visar förutom totalantalet födslar också antalet tvillingfödslar och antalet dödfödda samt barnens ordningsnummer från 1991 och framåt. Antalet tvillingfödslar har varierat mellan en och nio per år. År 2023 föddes fyra tvillingpar. Av de närmare 6 300 födslarna under perioden 2001–2023 har 112 resulterat i tvillingar och en i trillingar. Antalet dödfödda är litet. Totalt 2001–2022 är antalet elva, vilket motsvarar 1,8 promille av antalet födslar. Av de barn som föddes 2023 var 46 procent sin mors första barn och 34 procent andra barnet.

Tabell 5. Födslar samt levande födda efter ordningsnummer 1991–2023

År	Födslar totalt	Tvilling-födslar	Död-födda	Levande födda efter ordningsnummer					
				Totalt	1	2	3	4	5+
1991-2000	300	6	1	305	124	111	51	14	4
2001-2010	274	5	1	279	121	100	42	12	4
2011-2020	276	5	0	280	120	105	39	11	6
2021	286	7	-	293	134	100	36	9	14
2022	244	3	2	245	109	83	36	12	5
2023	255 ¹⁾	4	..	259	120	89	32	8	10

Not: Siffrorna för tioårsperioderna är årsmedeltal

1) Preliminär uppgift

Källa: ÅSUB Befolkning, Statistikcentralen

Över 40 procent av de nyblivna mammorna är födda utanför Åland

Den relativt stora rörligheten i Ålands befolkning märks genom att en stor del av barnen som föds har en mamma som är född utanför Åland. År 2023 var andelen 46 procent, vilket är den samma som för hela perioden med tillgängliga siffror, 2012–2023. Närmare 20 procent av mammorna kommer från Finland, drygt 10 procent från Sverige och 15 procent från länder utanför Norden, där Rumänien och Lettland är de vanligast födelseländerna. Dessa proportioner gäller både 2023 och hela den aktuella perioden. Det framgår inte av uppgifterna hur länge kvinnorna har varit bosatta på Åland.

Tabell 6. Födda efter moderns födelseland 2012–2023

	2012-2016	2017-2021	2022	2023
Antal	286	276	245	259
Åland	150	151	147	140
Finland	62	52	43	49
Sverige + övr. Norden	33	30	24	30
Utom Norden	41	43	31	40
Procent	100,0	100,0	100,0	100,0
Åland	52,4	54,7	60,0	54,1
Finland	21,7	18,7	17,6	18,9
Sverige + övr. Norden	11,7	10,9	9,8	11,6
Utom Norden	14,2	15,7	12,7	15,4

Not: Siffrorna för femårsperioderna är årsmedeltal

Källa: ÅSUB Befolkning, Statistikcentralen

3.2 Avlidna

Av de 270 personer som avled 2023 var 121 kvinnor och 149 män. Av kvinnorna var 36 procent 90 år eller äldre jämfört med en hälften så stor andel av männen. Endast 4 procent av kvinnorna var under 70 år mot 19 procent av männen.

Tabell 7. Avlidna efter ålder och kön 2001–2023

År	Totalt						Kvinnor						Män					
	Totalt	-19	20-49	50-69	70-89	90+	Totalt	-19	20-49	50-69	70-89	90+	Totalt	-19	20-49	50-69	70-89	90+
Antal																		
2001-2010	249	2	9	42	141	55	128	2	4	13	70	40	122	2	5	29	71	15
2011-2020	277	1	8	51	151	66	139	1	3	19	68	48	140	1	6	32	83	18
2021	263	-	5	47	136	75	133	-	2	19	63	49	130	-	3	28	73	26
2022	301	-	12	38	175	76	152	-	4	14	83	51	149	-	8	24	92	25
2023	270	1	5	27	168	69	121	-	1	4	73	43	149	1	4	23	95	26
Procent																		
2001-2010	100,0	0,8	3,6	16,9	56,7	22,0	100,0	1,3	2,9	10,2	54,6	31,1	100,0	1,6	4,3	23,7	58,1	12,2
2011-2020	100,0	0,5	2,9	18,5	54,4	23,8	100,0	0,7	2,4	14,0	48,7	34,2	100,0	0,8	4,1	22,7	59,2	13,1
2021	100,0	-	1,9	17,9	51,7	28,5	100,0	-	1,5	14,3	47,4	36,8	100,0	-	2,3	21,5	56,2	20,0
2022	100,0	-	4,0	12,6	58,1	25,2	100,0	-	2,6	9,2	54,6	33,6	100,0	-	5,4	16,1	61,7	16,8
2023	100,0	0,4	1,9	10,0	62,2	25,6	100,0	-	0,8	3,3	60,3	35,5	100,0	0,7	2,7	15,4	63,8	17,4

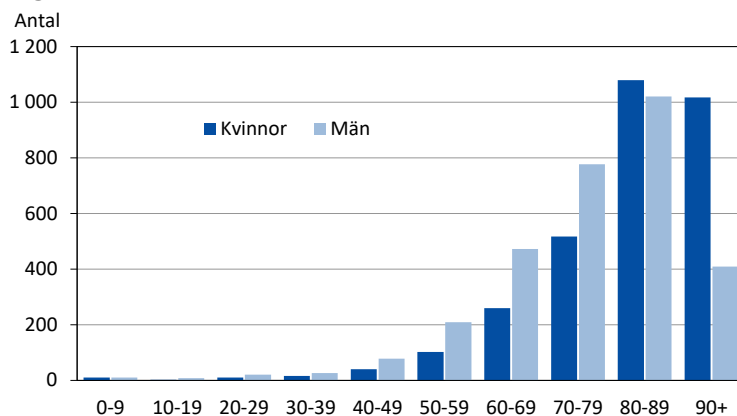
Not: Siffrorna för tioårsperioderna är årsmedeltal

Källa: ÅSUB Befolkning, Statistikcentralen

Få unga avlider

Sedan år 2000 har närmare 6 100 personer avlidit på Åland. Antalet avlidna under 20 år är litet, 2023 var det en person. Totalt under perioden 2001–2023 har 31 personer avlidit före 20 års ålder, varav 9 fall är spädbarnsdödlighet, det vill säga dödsfall som inträffar under det första levnadsåret. I åldrarna 20–49 har antalet avlidna vanligen varierat mellan 5 och 15 årligen. Tendensen har varit avtagande de senaste decennierna. Mera detaljerade uppgifter om dödligheten i olika åldrar finns på ÅSUBs webbplats.

Figur 5. Avlidna efter ålder och kön 2001–2023

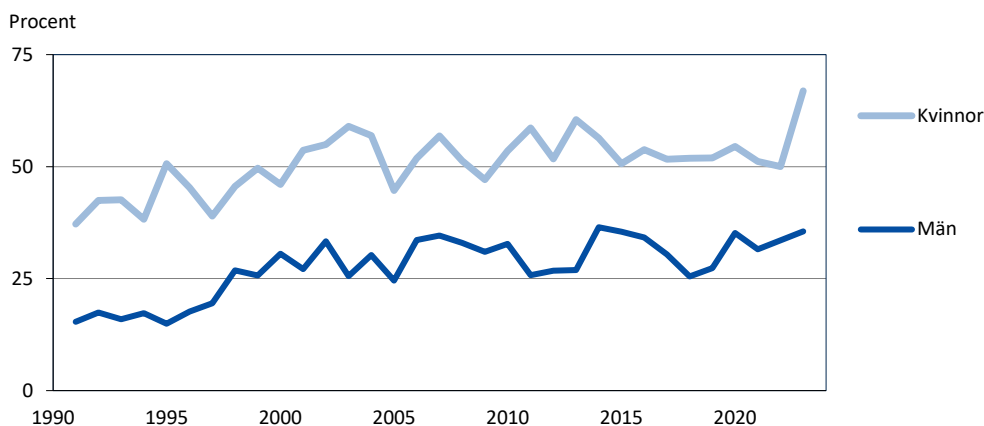


Källa: ÅSUB Befolkning, Statistikcentralen

Ökande livslängd

Medellivslängden ökar långsamt, vilket både *figur 6* och *tabell 8* visar. Till exempel var andelen av de avlidna kvinnorna som hade uppnått 85 års ålder 44 procent på 1990-talet men steg till 54 procent på 2000-talet. För män är motsvarande siffror 20 respektive 30 procent.

Figur 6. Andel av de avlidna 1991–2023 som hade fyllt 85 år efter kön



Källa: ÅSUB Befolkning, Statistikcentralen

Tabell 8 visar den förväntade livslängden. Den redovisas för femårsperioder för att minska inverkan av årliga variationer och beräknas utgående från dödligheten i olika åldrar under respektive period. Från början av 2000-talet till perioden 2018–2022, har den förväntade livslängden ökat med 2,2 år för kvinnor, 3,6 år för män och med 2,8 år för befolkningen totalt. Uppgifter för 2023 var inte klara när rapporten färdigställdes.

Om dödligheten i olika åldrar skulle vara densamma som under perioden 2018–2022 kunde man vänta sig att de nyfödda flickorna i genomsnitt skulle bli 86 år, medan pojkarna skulle leva i drygt 81 år. De 50-åriga kvinnorna kunde förväntas leva 36 år till medan de 50-åriga männen genomsnittliga återstående livslängd är 33 år.

Tabell 8. Förväntad återstående livslängd efter kön och ålder 2001–2022

Ålder	2001-2005			2018-2022		
	Båda könen	Kvinnor	Män	Båda könen	Kvinnor	Män
0	80,6	83,6	77,6	83,4	85,8	81,2
15	66,3	69,1	63,4	68,5	70,8	66,4
30	51,7	54,4	48,9	53,8	55,9	51,8
50	32,6	35,2	30,0	34,5	36,3	32,6
65	19,4	21,4	17,1	25,3	26,9	23,7
85	6,1	6,6	5,1	7,1	7,5	6,5

Källa: ÅSUB Befolkning, Statistikcentralen

Statistik om dödsorsaker som tidigare har ingått i rapporten finns på webbplatsen under statistikområdet Hälsa.

3.3 Flyttningen

Under 2023 flyttade 917 personer till Åland, medan 734 flyttade ut. Kvinnorna var något flera än männen både bland de inflyttade och de utflyttade. Överskottet av flyttningen blev 183 personer, 105 kvinnor och 78 män.

Tabell 9. Flyttning till och från Åland efter flyttningsland och kön 2023

In-/ utflytt- ningsland	Inflyttning			Utflyttning			Nettoflyttning		
	Totalt	Kvinnor	Män	Totalt	Kvinnor	Män	Totalt	Kvinnor	Män
Totalt	917	485	432	734	380	354	183	105	78
Finland	327	166	161	321	160	161	6	6	-
Sverige	369	193	176	333	173	160	36	20	16
Övr. Norden	12	9	3	14	9	5	-2	-	-2
Övr. världen	209	117	92	66	38	28	143	79	64

Källa: ÅSUB Befolkning, Statistikcentralen

Inflyttningen kom från 44 olika länder. Förutom från Finland och Sverige som dominerar inflyttningen, kom de flesta från Ukraina, Lettland, Thailand, Serbien och Rumänien. Från de nordiska länderna sammanlagt kom 77 procent, från övriga Europa 16 procent och från andra världsdelar 7 procent. Utflyttningen gick till 27 olika länder, men över 90 procent flyttade till ett nordiskt land.

Tabell 10. In- och utflyttning efter flyttningsland 2023

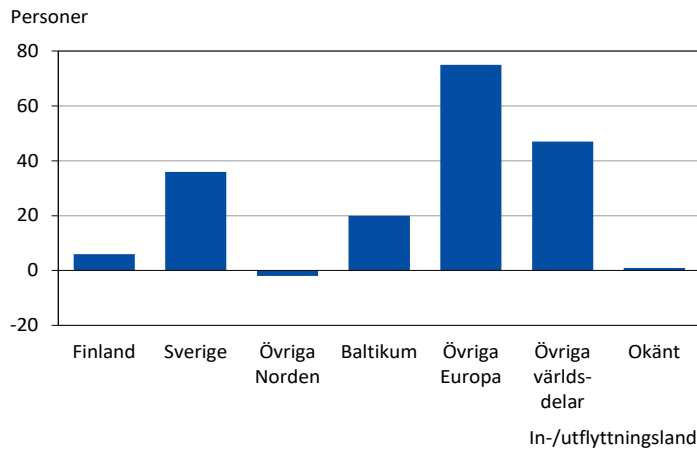
Land	Inflyttning	Utflyttning	Netto	Land	Inflyttning	Utflyttning	Netto
Totalt	917	734	183	Asien	41	2	39
Norden	708	668	40	Filippinerna	10	-	10
Finland	327	321	6	Förenade Arabemir.	1	1	-
Sverige	369	333	36	Indien	4	-	4
Danmark	7	6	1	Irak	1	-	1
Island	1	1	-	Iran	2	-	2
Norge	4	7	-3	Kina	2	1	1
Övriga Europa	148	53	95	Mongoliet	1	-	1
Albanien	2	-	2	Thailand	19	-	19
Belgien	-	1	-1	Turkiet	1	-	1
Estland	3	7	-4	Afrika	7	-	7
Frankrike	1	1	-	Marocko	5	-	5
Grekland	-	1	-1	Nigeria	1	-	1
Irland	2	6	-4	Sydafrika	1	-	1
Italien	4	1	3	Amerika	11	9	2
Kroatien	1	-	1	Brasilien	4	-	4
Lettland	27	7	20	Colombia	3	-	3
Litauen	1	-	1	Dominikanska rep.	1	-	1
Malta	2	-	2	Kanada	-	1	-1
Nederländerna	2	2	-	USA	3	8	-5
Nordmakedonien	1	-	1	Oceanien	1	2	-1
Polen	1	1	-	Australien	1	1	-
Portugal	1	2	-1	Nya Zeeland	-	1	-1
Rumänien	15	8	7	Okänt	1	-	1
Schweiz	1	2	-1	Därav:			
Serbien	16	-	16	EU27	782	708	74
Spanien	10	1	9	EU27 utom Norden	79	48	31
Storbritannien	9	3	6				
Tjeckien	2	-	2				
Tyskland	5	6	-1				
Ukraina	40	-	40				
Österrike	2	4	-2				

Källa: ÅSUB Befolkning, Statistikcentralen

Länder utanför Norden ger det största flyttningsöverskottet

Åland hade ett överskott i flyttningen i förhållande till 30 olika länder, men i de flesta fall var överskottet bara några få personer. De största överskotten uppkom i förhållande till Ukraina och Sverige med 40 respektive 36 personer. I förhållande till Europa utanför Norden blev överskottet sammanlagt nästan 100 personer och gentemot andra världsdelar närmare 50 personer.

Figur 7. Flyttningsnetto efter in-/utflyttningsland 2023

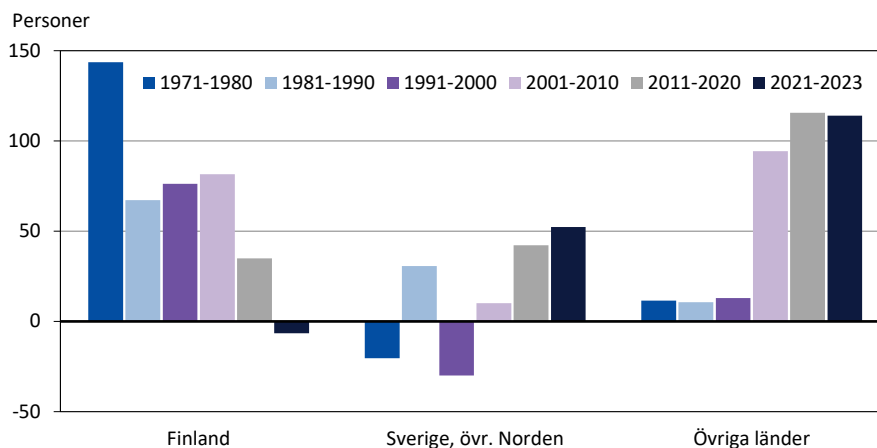


Källa: ÅSUB Befolkning, Statistikcentralen

Figur 8 och tabell 11 visar flyttningsrörelsen i sammandrag från 1971 till 2023.

Flyttningen i förhållande till Finland har med tiden börjat ge ett mindre överskott, och på senare tid har nettot vissa år varit negativt eller nära noll. Flyttningen gentemot Sverige gav tidigare ofta ett underskott men ger numera ett överskott de flesta år. De senaste 20 åren är det de utomnordiska länderna som har stått för det största flyttningsöverskottet. Deras andel av bruttoinflyttningen har ökat från 5 till 20 procent samtidigt som Finlands andel har minskat från mer än 60 till något över 35 procent.

Figur 8. Flyttningsnetto efter in-/utflyttningsland 1971–2023, årsmedeltal



Källa: ÅSUB Befolkning, Statistikcentralen

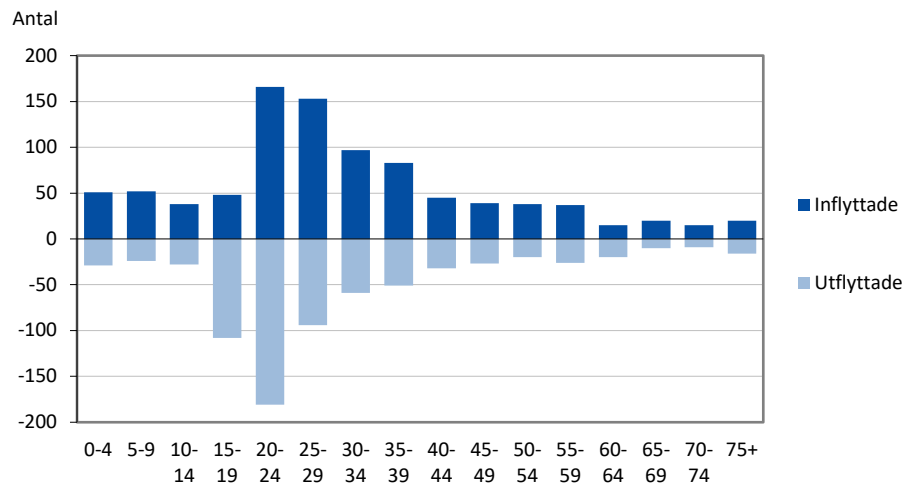
Tabell 11. Flyttningsrörelsen 1971–2023

In-/utflyttnings-land	Årsmedeltal					2021	2022	2023
	1971-1980	1981-1990	1991-2000	2001-2010	2011-2020			
Antal								
Inflyttning totalt	536	442	479	840	940	925	915	917
Finland	339	226	241	324	347	304	383	327
Sverige, övr. Norden	181	196	204	391	410	446	360	381
Övriga länder	16	20	33	125	183	175	172	209
Utflyttning totalt	402	333	420	654	748	739	805	734
Finland	196	159	165	243	312	357	356	321
Sverige, övr. Norden	201	165	234	381	368	320	363	347
Övriga länder	5	9	20	31	67	62	86	66
Flyttningsnetto	135	108	59	186	193	186	110	183
Finland	144	67	76	82	35	-53	27	6
Sverige, övr. Norden	-21	31	-30	10	42	126	-3	34
Övriga länder	12	11	13	94	116	113	86	143
Procent								
Inflyttning								
Finland	63,2	51,2	50,4	38,6	36,9	32,9	41,9	35,7
Sverige, övr. Norden	33,7	44,3	42,7	46,5	43,6	48,2	39,3	41,5
Övriga länder	3,0	4,5	6,9	14,9	19,5	18,9	18,8	22,8
Utflyttning								
Finland	48,7	47,7	39,3	37,1	41,8	48,3	44,2	43,7
Sverige, övr. Norden	50,1	49,5	55,9	58,2	49,2	43,3	45,1	47,3
Övriga länder	1,2	2,8	4,8	4,7	9,0	8,4	10,7	9,0

Källa: ÅSUB Befolkning, Statistikcentralen

Unga och svenskspråkiga är i majoritet bland de inflyttade

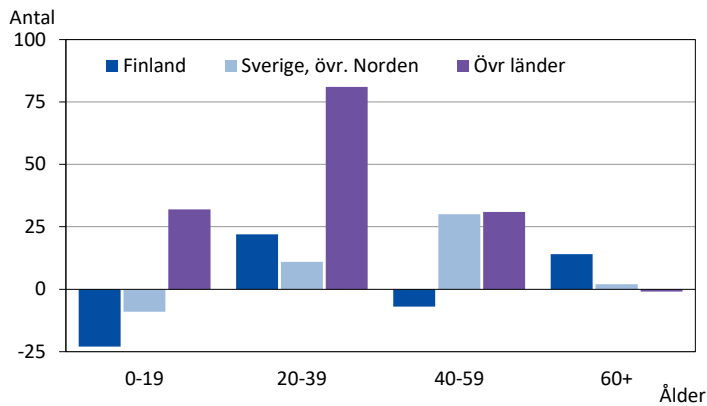
Följande figurer illustrerar de flyttandes fördelning på ålder, födelseort och språk. Både inflyttningen och utflyttningen var störst i 20–30-årsåldern. Flyttningen gav ett överskott i de flesta åldersgrupper. Det enda betydande underskottet var i övre tonåren när många flyttar ut för att studera. Därför gav flyttningen ett underskott i förhållande till Finland och Sverige för personer under 20 år även om det flyttar in många barn under skolålder från Sverige.

Figur 9. In- och utflyttning efter ålder 2023


Källa: ÅSUB Befolkning, Statistikcentralen

Den utomnordiska flyttningen gav överskott i alla åldersgrupper upp till 60 år, medan endast flyttningen från Finland gav ett mindre nettotillskott i åldrarna över 60.

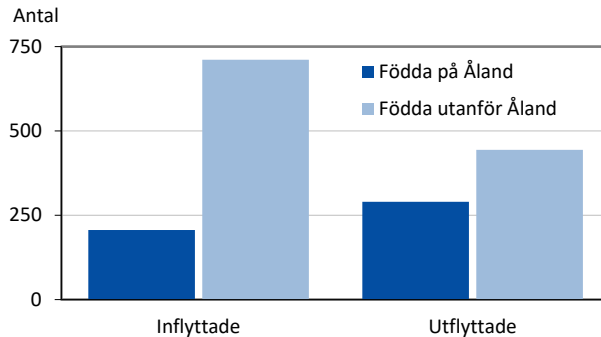
Figur 10. Nettoflyttning efter flyttningsland och ålder 2023



Källa: ÅSUB Befolkning, Statistikcentralen

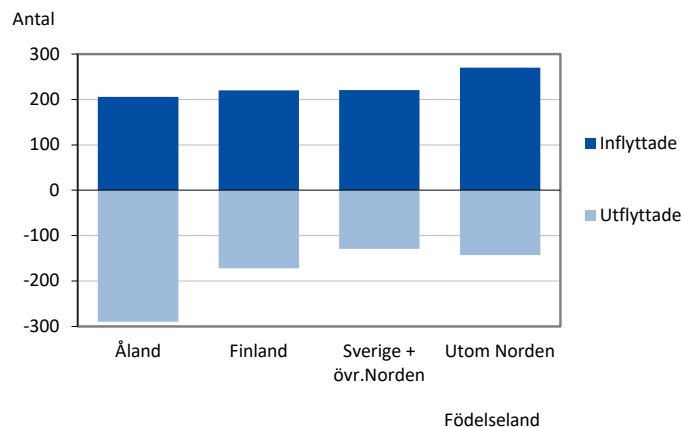
Den stora majoriteten av de som flyttar in är födda utanför Åland, men en betydande del är också återflyttande ålänningar. Även av de utflyttade är de flesta sådana som är födda på annat håll och således någon gång tidigare har flyttat in, men andelen födda på Åland är betydligt större bland de utflyttade än bland de inflyttade. För personer födda på Åland blir det därför ett årligt flyttningsunderskott. År 2023 var det 84 personer samtidigt som flyttningen gav ett överskott på närmare 50 personer födda i Finland, drygt 90 i Sverige och över 120 födda utanför Norden.

Figur 11. In- och utflyttning efter födelseort 2023



Källa: ÅSUB Befolkning, Statistikcentralen

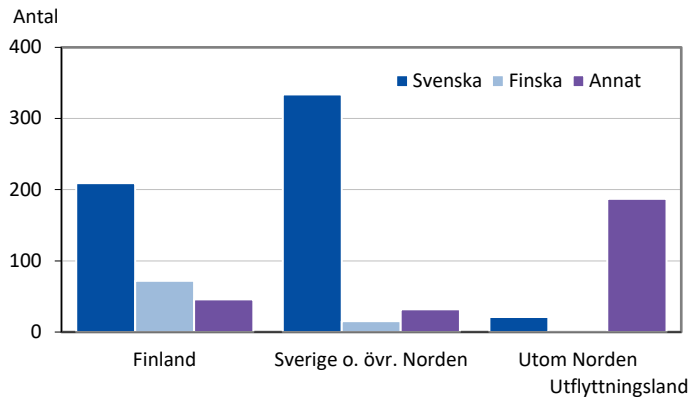
Figur 12. In- och utflyttning efter födelseland 2023



Källa: ÅSUB Befolkning, Statistikcentralen

De som flyttade in från Sverige var till helt övervägande del svenskspråkiga liksom också 60 procent av de som flyttade från Finland. Två femtedelar av de inflyttade eller 350 personer hade något annat språk än svenska. Av dessa var 90 finskspråkiga och 265 personer med andra modersmål.

Figur 13. Inflyttade 2023 efter utflyttningsland och språk



Källa: ÅSUB Befolkning, Statistikcentralen

Inflyttningen till Åland gav överskott i Mariehamn och skärgården

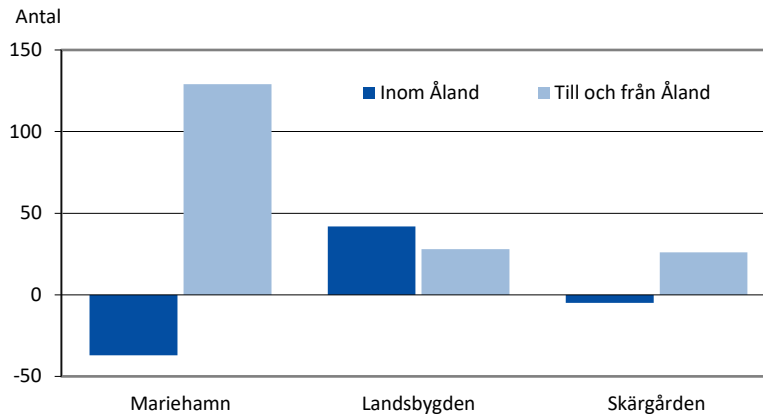
I *tabell 12* framgår flyttningsnettot kommunvis fördelat på in- och utflyttningsområde. Både Mariehamn och skärgården hade underskott i den interna åländska flyttningen, men överskott i förhållande till omvärlden. Jomala hade överskott i förhållande till resten av Åland. Flyttningsöverskottet i förhållande till utomnordiska länder kom alla regioner och de flesta enskilda kommuner till del. Flyttningen i förhållande till Sverige gav ett överskott till Mariehamn och skärgården, men ett litet underskott för landsbygden.

Tabell 12. Nettoflyttning efter kommun och flyttningsland 2023

Kommun	Totalt	Åland	Finland	Sverige + övr. Norden	Övriga världen
Brändö	-13	-8	-5	-	-
Eckerö	5	2	-6	6	3
Finström	-3	-9	-	-4	10
Föglö	12	-4	4	4	8
Geta	5	-1	-	-4	10
Hammarland	8	1	-1	2	6
Jomala	56	67	-8	-22	19
Kumlinge	-8	-8	-1	1	-
Kökar	4	5	-2	1	-
Lemland	-12	-13	-	-1	2
Lumparland	5	1	1	3	-
Saltvik	4	-3	-3	10	-
Sottunga	4	4	-3	2	1
Sund	2	-3	6	-2	1
Vårdö	22	6	7	6	3
Mariehamn	92	-37	17	32	80
Landskomm.	91	37	-11	2	63
-Landsbygden	70	42	-11	-12	51
-Skärgården	21	-5	-	14	12
Åland	183	-	6	34	143

Källa: ÅSUB Befolkning, Statistikcentralen

Figur 14. Flyttningsnetto efter region 2023, flyttning inom respektive utom Åland



Källa: ÅSUB Befolkning, Statistikcentralen

Närmare 3 000 flyttade inom Åland

Tabell 13 visar flyttningen mellan regionerna. I denna tabell är flyttningen mellan olika kommuner i samma region eliminerad. Till exempel ser man att 25 personer flyttade från Mariehamn till skärgården, medan 31 flyttade i motsatt riktning. Skärgården fick således ett underskott på sex personer i förhållande till staden.

Totalt flyttade närmare 1 300 personer mellan de åländska kommunerna. Tillsammans med de drygt 1 700 som bytte bostad inom kommunen var det således närmare 3 000 personer som flyttade inom Åland. Uppgifter om flyttningen mellan de enskilda kommunerna finns i en databastabell på webbplatsen.

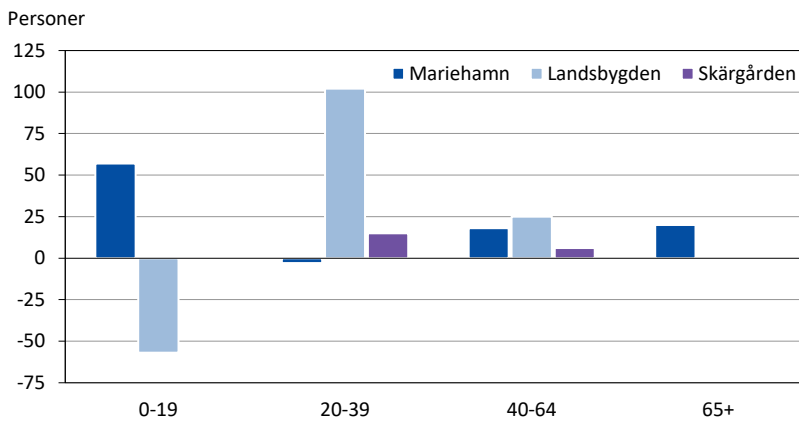
Tabell 13. Flyttning mellan regionerna 2023

Utflyttningsregion	Inflyttningsregion			
	Mariehamn	Landsbygden	Skärgården	Åland
Mariehamn	.	437	25	462
Landsbygden	394	.	23	417
Skärgården	31	22	.	53
Åland	425	459	48	.

Källa: ÅSUB Befolkning, Statistikcentralen

Flyttningen gav Mariehamn ett tillskott av unga och pensionärer

Flyttningen gav ett överskott av barn och unga under 20 år i Mariehamn, men ett underskott på landsbygden. För invånare i åldern 20–39 år fick landsbygden det största överskottet, men även i skärgården blev nettot positivt. I åldrarna 40–65 blev det ett litet överskott i alla tre regioner. För pensionärerna gav flyttningen ett nollresultat på landsbygden och i skärgården, medan Mariehamn fick ett överskott, som således kom från den utomåländska flyttningen.

Figur 15. Nettoflyttning efter region och ålder 2023


Källa: ÅSUB Befolkning, Statistikcentralen

Tabell 14 visar nettoresultatet av flyttningen efter åldersgrupp och kommun. De flesta kommuner hade både in- och utflyttning i de olika åldersgrupperna. En tabell i på webbplatsen innehåller detaljerade uppgifter om flyttningen efter ålder i kommunerna.

Tabell 14. Nettoflyttning efter kommun och ålder 2023

Kommun	Ålder				
	Totalt	0-19	20-39	40-64	65+
Brändö	-13	-2	-6	-4	-1
Eckerö	5	-4	2	4	3
Finström	-3	-16	23	-6	-4
Föglö	12	-	8	4	-
Geta	5	-	-8	10	3
Hammarland	8	-	11	1	-4
Jomala	56	-17	43	25	5
Kumlinge	-8	-2	-4	-	-2
Kökar	4	1	2	1	-
Lemland	-12	-20	26	-14	-4
Lumparland	5	2	-	3	-
Saltvik	4	1	7	-6	2
Sottunga	4	1	1	2	-
Sund	2	-3	-2	8	-1
Vårdö	22	2	14	3	3
Mariehamn	92	57	-3	18	20
Landskomm.	91	-57	117	31	-
-Landsbygden	70	-57	102	25	-
-Skärgården	21	-	15	6	-
Åland	183	-	114	49	20

Källa: ÅSUB Befolkning, Statistikcentralen

3.4 Befolkningsrörelsen totalt

I *tabell 15* sammanfattas befolkningsrörelsen i kommunerna 2023. De avlidna var flera än de födda i tio kommuner. Endast Finström, Hammarland, Jomala och Lemland hade födelseöverskott, det vill säga det föddes flera än det avled. Totalt på Åland blev födelsenettet negativt i och med att de avlidna var elva flera än de nyfödda.

Flyttningen gav ett överskott i tolv kommuner, vilket gjorde att de flesta kommuner fick befolkningstillväxt trots födelseunderskottet.

Födelseunderskott i Mariehamn och skärgården

Av regionerna hade både Mariehamn och skärgården negativt födelsenetto, men i stadens fall vägdes detta mer än väl upp av flyttningsöverskottet. Skärgården hade också flyttningsöverskott, men det räckte bara till för att hålla befolkningen oförändrad. Landsbygdens befolkningsökning beror till största delen på utvecklingen i Jomala som hade både födelse- och flyttningsöverskott. Också Finström hade ett födelseöverskott i och med att de födda liksom i Jomala var dubbelt flera än de avlidna.

På webbplatsen finns olika tabeller som visar utvecklingen i kommunerna över längre tid, även en databastabell som visar den årliga kommunvisa befolkningsrörelsen per 1 000 invånare från 1980 och framåt.

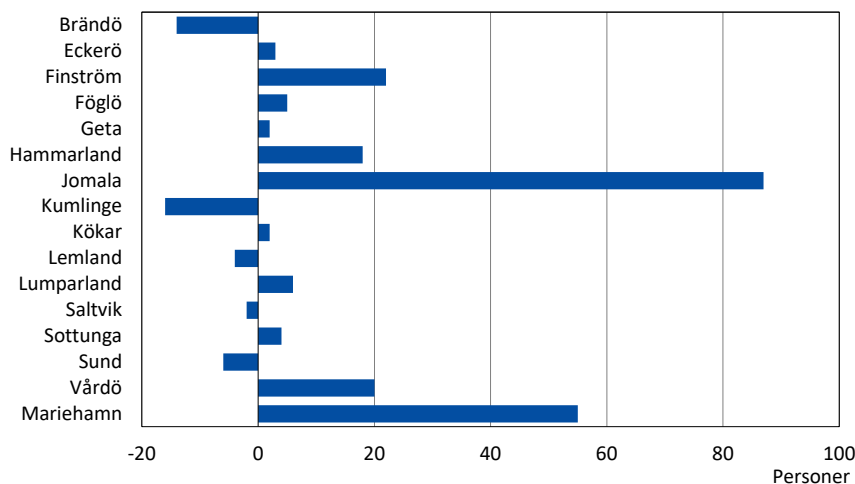
Tabell 15. Befolkningsrörelsen i kommunerna 2023

Kommun	Födda	Avlidna	Födelse-netto	Inflyttade	Utflyttade	Flyttnings-netto	Befolknings-förändring
Brändö	5	6	-1	13	26	-13	-14
Eckerö	8	12	-4	71	66	5	3
Finström	31	15	16	178	181	-3	22
Föglö	3	9	-6	27	15	12	5
Geta	3	6	-3	32	27	5	2
Hammarland	14	8	6	123	115	8	18
Jomala	62	29	33	405	349	56	87
Kumlinge	-	8	-8	10	18	-8	-16
Kökar	2	4	-2	11	7	4	2
Lemland	20	15	5	130	142	-12	-4
Lumparland	3	3	-	21	16	5	6
Saltvik	19	23	-4	104	100	4	-2
Sottunga	1	1	-	11	7	4	4
Sund	6	13	-7	73	71	2	-6
Vårdö	4	5	-1	40	18	22	20
Mariehamn	78	113	-35	957	865	92	55
Landskomm.	181	157	24	1 249	1 158	91	127
-Landsbygden	166	124	42	1 137	1 067	70	126
-Skärgården	15	33	-18	112	91	21	1
Åland	259	270	-11	2 206	2 023	183	182

Not: Siffrorna för regionerna och hela Åland inkluderar flyttning inom regionerna respektive inom Åland.

Befolkningsförändringen kan avvika från summan av födelsenetto och flyttningsnetto på grund av korrigeringsposter.

Källa: ÅSUB Befolkning, Statistikcentralen

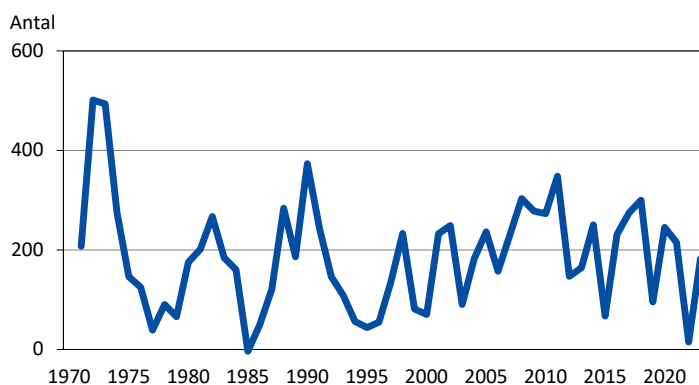
Figur 16. Befolkningsförändring efter kommun 2023


Källa: ÅSUB Befolkning, Statistikcentralen

Befolkningstillväxt i 50 år, flyttningen allt viktigare faktor

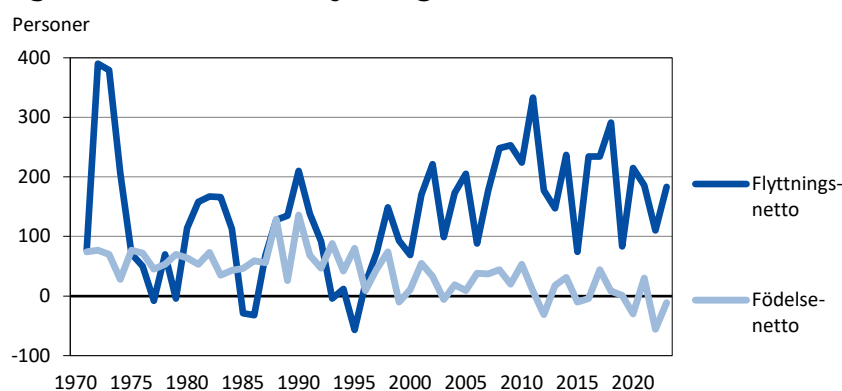
Tabell 16 visar befolkningsrörelsen från 1971 och framåt för hela Åland. Från och med detta år finns det kompletta och jämförbara siffror för flyttningen. För tidigare år finns bristfälligheter i siffrorna för utrikes flyttning och därmed också när det gäller de årliga befolkningsförändringarna. Folkräkningarna som gjordes vart tionde år ger dock säkra uppgifter om den långsiktiga befolkningsutvecklingen. Posten korrigeringar innehåller tillägg och strykningar som har gjorts i befolkningsregistret för att detta skall stämma överens med verkligheten och kan bero på att förändringar som har skett tidigare inte har registrerats på det aktuella året. På ÅSUBs webbplats finns en databastabell med siffror för varje enskilt år 1971–2023.

Åland har haft årlig folkökning sedan 1971, men variationerna har varit stora. Befolkningstillväxten på 182 personer 2023 var mycket större än 2022 års ovanligt låga ökning på 15 personer, men något mindre än 2000-talets genomsnitt.

Figur 17. Befolkningsförändring 1971–2023


Källa: ÅSUB Befolkning, Statistikcentralen

På grund av minskande antal födda och ökat antal avlidna har födelsenettot under 2000-talet varit sjunkande, och det har varit negativt fem av de senaste tio åren. På 1980- och 1990-talen stod födelseöverskottet för över en tredjedel av folkökningen, men utvecklingen har gått i riktning mot att flyttningen står för nästan hela tillväxten.

Figur 18. Födelse- och flyttningsnetto 1971–2023

Källa: ÅSUB Befolkning, Statistikcentralen

Tabell 16. Befolkningsrörelsen 1971–2023

	Årsmedeltal					2021	2022	2023
	1971-1980	1981-1990	1991-2000	2001-2010	2011-2020			
Födda	283	297	305	279	280	293	245	259
Döda	220	232	260	249	277	263	301	270
Födelsenetto	63	66	45	30	4	30	-56	-11
Inflyttning	536	442	479	840	947	925	915	917
Utflyttning	402	333	420	654	744	739	805	734
Flyttningsnetto	135	108	59	186	203	186	110	183
Folkökning	198	174	105	216	206	216	54	172
Korrigerings	14	8	13	7	6	-1	-39	10
Hela förändr.	212	182	118	223	212	215	15	182
Vigslar	106	104	110	118	118	96	100	91
Skilsmässor	32	34	43	54	57	42	36	60
Per 1 000 personer av medelfolkmängden								
Födda	12,8	12,6	12,1	10,4	9,6	9,7	8,1	8,5
Döda	10,0	9,8	10,3	9,3	9,5	8,7	9,9	8,9
Födelsenetto	2,9	2,8	1,8	1,1	0,1	1,0	-1,8	-0,4
Inflyttning totalt	24,3	18,7	19,0	31,3	32,5	30,6	30,1	30,1
Utflyttning totalt	18,2	14,1	16,6	24,4	25,6	24,4	26,5	24,1
Flyttningsnetto	6,1	4,6	2,3	6,9	7,0	6,2	3,6	6,0
Folkökning	9,0	7,4	4,1	8,1	7,1	7,1	1,8	5,6
Hela förändr.	9,6	7,7	4,7	8,3	7,3	7,1	0,5	6,0
Vigslar	4,8	4,4	4,4	4,4	4,0	3,2	3,3	3,0
Skilsmässor	1,4	1,4	1,7	2,0	2,0	1,4	1,2	2,0

Källa: ÅSUB Befolkning, Statistikcentralen

När man jämför befolkningsförändringar mellan olika perioder, bör man beakta att invånarantalet har vuxit. Till exempel var antalet födda per år ungefär lika stort under perioderna 1971–1980 och 2011–2020 eller 280 personer. Men satt i relation till folkmängden var födelsetalet per 1 000 invånare 12,8 under den första perioden och 9,6 under den senare.

4. Befolkningsstrukturen

Ålands folkmängd var 30 541 personer den 31 december 2023, varav 15 419 kvinnor och 15 122 män. Endast i Mariehamn fanns en tydlig majoritet av kvinnor, men även i Lemland och Saltvik var kvinnorna något flera än männen. Befolkningstätheten varierar stort mellan skärgårdskommunernas 4 invånare per kvadratkilometer till Mariehamns 1 000.

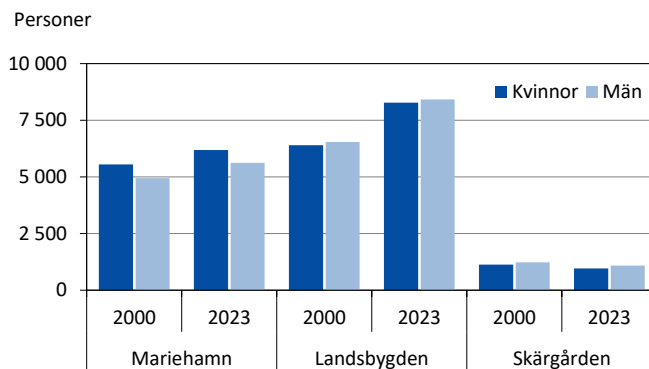
Tabell 17. Kommunernas befolkning efter kön samt folktäthet 31.12.2023

Kommun	Antal			Procent		Invånare per km ² land
	Totalt	Kvinnor	Män	Kvinnor	Män	
Brändö	436	203	233	46,6	53,4	4,0
Eckerö	942	447	495	47,5	52,5	8,7
Finström	2 610	1 302	1 308	49,9	50,1	21,1
Föglö	509	250	259	49,1	50,9	3,8
Geta	509	251	258	49,3	50,7	6,0
Hammarland	1 646	815	831	49,5	50,5	11,9
Jomala	5 697	2 809	2 888	49,3	50,7	39,9
Kumlinge	290	129	161	44,5	55,5	2,9
Kökar	225	98	127	43,6	56,4	3,5
Lemland	2 127	1 072	1 055	50,4	49,6	18,8
Lumparland	366	176	190	48,1	51,9	10,1
Saltvik	1 791	901	890	50,3	49,7	11,8
Sottunga	115	54	61	47,0	53,0	4,1
Sund	995	497	498	49,9	50,1	9,2
Vårdö	471	229	242	48,6	51,4	4,6
Mariehamn	11 812	6 186	5 626	52,4	47,6	998,5
Landskomm.	18 729	9 233	9 496	49,3	50,7	12,1
-Landsbygden	16 683	8 270	8 413	49,6	50,4	16,6
-Skärgården	2 046	963	1 083	47,1	52,9	3,8
Åland	30 541	15 419	15 122	50,5	49,5	19,6

Källa: ÅSUB Befolkning, Myndigheten för digitalisering och befolkningsdata

Från år 2000 har Mariehamn ökat med närmare 1 300 invånare och landsbygden med 3 600, varav Jomala står för 2 300. Skärgården har minskat med 300.

Figur 19. Invånare efter region och kön 2000 och 2023



Källa: ÅSUB Befolkning, Myndigheten för digitalisering och befolkningsdata

4.1 Ålder

De största årskullarna i befolkningen är de som är födda från slutet av 1940-talet fram till början av 1990-talet, det vill säga personer från 30- till 75-årsåldern. Det råder kvinnoöverskott från 50-årsåldern och uppåt, medan männen är i majoritet i den yngre delen av befolkningen.

Tabell 18. Befolkning efter ålder och kön 31.12.2023

Ålder	Antal			Könsfördelning, procent	
	Totalt	Kvinnor	Män	Kvinnor	Män
Totalt	30 541	15 419	15 122	50,5	49,5
0-9	3 110	1 554	1 556	50,0	50,0
10-19	3 452	1 681	1 771	48,7	51,3
20-29	2 614	1 207	1 407	46,2	53,8
30-39	3 888	1 890	1 998	48,6	51,4
40-49	3 919	1 948	1 971	49,7	50,3
50-59	4 207	2 159	2 048	51,3	48,7
60-69	3 852	2 027	1 825	52,6	47,4
70-79	3 565	1 860	1 705	52,2	47,8
80-89	1 591	862	729	54,2	45,8
90+	343	231	112	67,3	32,7

Källa: ÅSUB Befolkning, Myndigheten för digitalisering och befolkningsdata

Stora skillnader i kommunernas åldersstruktur

Befolkningspyramider är ett åskådligt sätt att illustrera invånarnas fördelning på ålder och kön. Nedan finns pyramider för hela Åland, regionerna och alla kommuner som åskådliggör de stora variationerna när det gäller invånarnas fördelning på åldersgrupper.

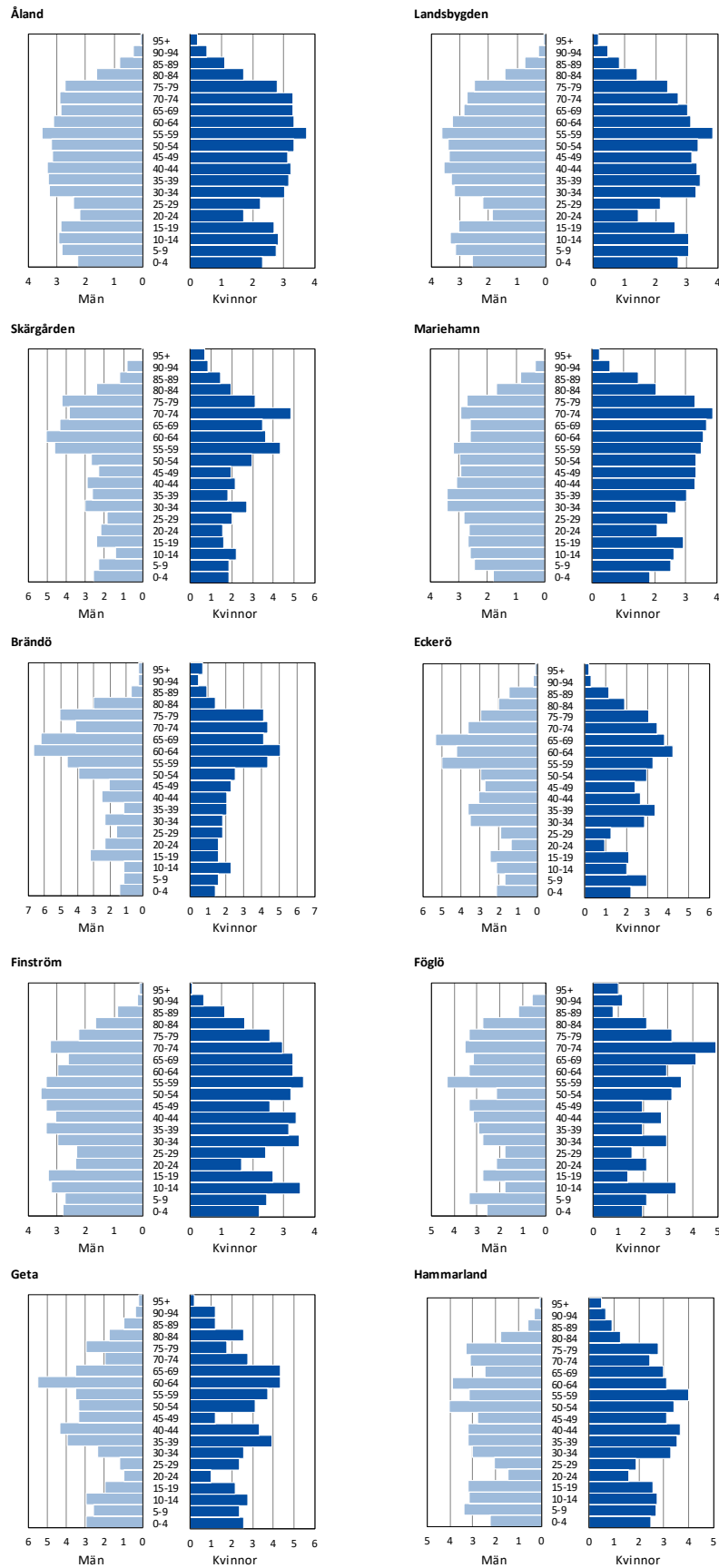
Pyramiden för hela Åland visar att de stora årskullarna har nått 75-årsåldern, varför en fortsatt ökning av invånarna i de högre åldrarna är att vänta. De små årsklasserna i 20-24-årsåldern kan förklaras med att många studerar utanför Åland i dessa åldrar. Den låga nativiteten avspeglas i att pyramidens bas, 0-4-åringarna är färre än årsklasserna högre upp.

Pyramiden för skärgården liksom för de flesta enskilda kommuner i denna region visar en tyngdpunkt för befolkningen i åldrarna 55-80 år, vilket pekar mot att många är på väg bort från arbetslivet och att den stora andelen pensionärer kan förväntas öka ytterligare.

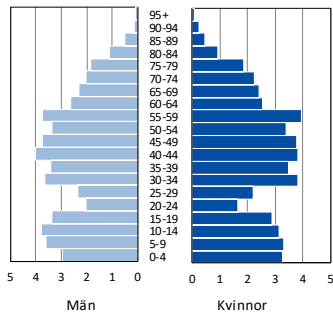
För Mariehamns del framgår det att kvinnor är i majoritet i befolkningen, framför allt lite högre upp i åldrarna. Andelen unga strax över 20 år är också större än på Åland som helhet

På ÅSUBs webbplats finns mera detaljerade uppgifter om åldersstrukturen, bland annat tabeller som visar varje enskild årskull efter kön samt könsfördelning och förändring över tiden i kommunerna. Likaså finns tabeller med kommunvisa försörjningskvoter. Ur databasen får man uppgifter om kommunernas befolkning efter kön och ålder i ettårs grupper från och med 1975.

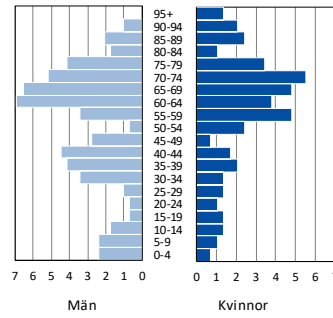
Figur 20. Befolkningspyramider för regioner och kommuner 2023



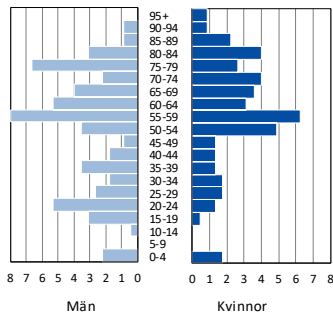
Jomala



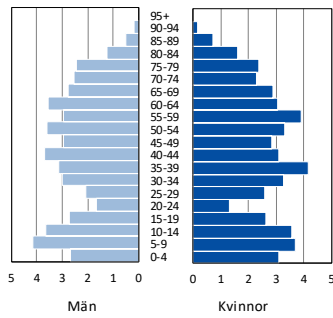
Kumlinge



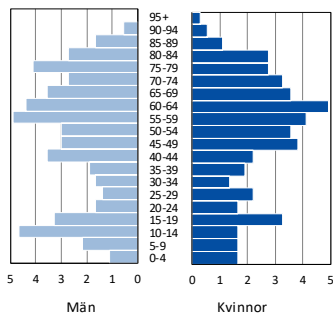
Kökar



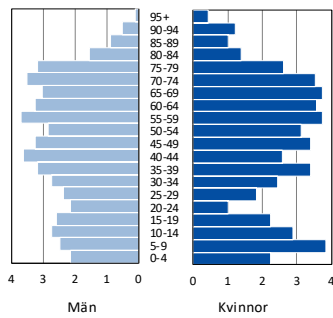
Lemland



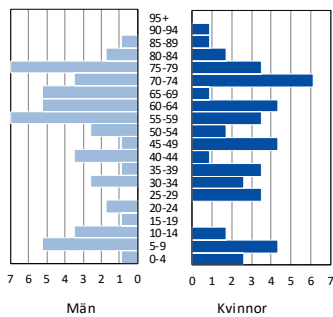
Lumparland



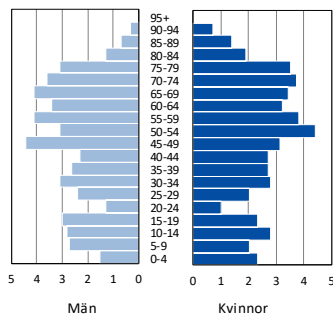
Saltvik



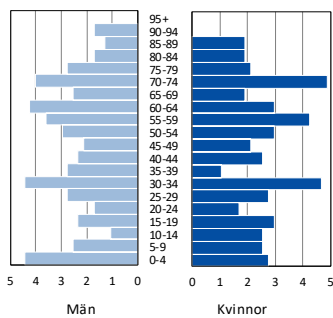
Sottunga



Sund



Vårdö



Not: Observera att skalorna skiljer sig mellan kommunerna
 Källa: ÅSUB Befolkning, Myndigheten för digitalisering och befolkningsdata

De som fyllt 75 år ökar mest

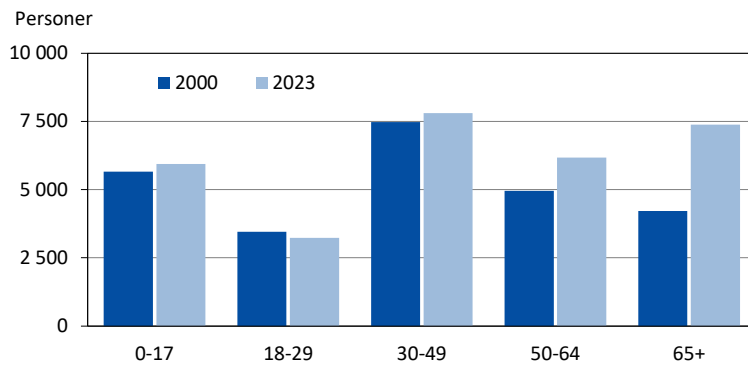
Sedan år 2000 har de som är 65 år eller äldre blivit närmare 3 200 flera. De är nu över 24 procent av befolkningen mot drygt 16 procent år 2000. Först ökade de yngre pensionärerna kraftigt, men nu har tillväxten förskjutits till de som har fyllt 75. Denna åldersgrupp ökade med 170 personer under 2023. Också de som är under 18 har blivit flera under 2000-talet, liksom invånarna i åldern 50–64. Ungdomarna mellan 18 och 29 år är något färre nu än år 2000.

Tabell 19. Befolkning efter ålder 2000–2023

År	Åldersgruppering 1			Åldersgruppering 2								
	Totalt	0-17	18-64	65+	0-6	7-15	16-29	30-49	50-64	65-74	75-84	85+
Antal												
2000	25 776	5 662	15 890	4 224	2 098	2 990	4 034	7 475	4 955	2 068	1 514	642
2010	28 007	5 638	17 224	5 145	2 097	2 861	4 326	7 482	6 096	2 776	1 635	734
2020	30 129	5 955	17 243	6 931	2 176	3 124	4 119	7 701	6 078	3 854	2 220	857
2022	30 359	5 954	17 165	7 240	2 105	3 176	3 934	7 765	6 139	3 803	2 526	911
2023	30 541	5 940	17 217	7 384	2 043	3 191	3 942	7 807	6 174	3 777	2 679	928
Procent												
2000	100,0	22,0	61,6	16,4	8,1	11,6	15,7	29,0	19,2	8,0	5,9	2,5
2010	100,0	20,1	61,5	18,4	7,5	10,2	15,4	26,7	21,8	9,9	5,8	2,6
2020	100,0	19,8	57,2	23,0	7,2	10,4	13,7	25,6	20,2	12,8	7,4	2,8
2021	100,0	19,8	56,8	23,4	7,1	10,5	13,2	25,6	20,2	12,6	7,9	2,9
2022	100,0	19,6	56,5	23,8	6,9	10,5	13,0	25,6	20,2	12,5	8,3	3,0
2023	100,0	19,4	56,4	24,2	6,7	10,4	12,9	25,6	20,2	12,4	8,8	3,0

Källa: ÅSUB Befolkning, Myndigheten för digitalisering och befolkningsdata

Figur 21. Befolkningens åldersstruktur 2000 och 2023



Källa: ÅSUB Befolkning, Myndigheten för digitalisering och befolkningsdata

4.2 Födelseort

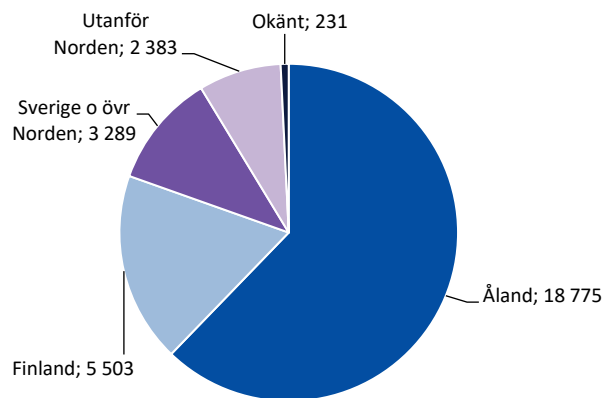
Av befolkningen är 11 766 personer eller 39 procent födda utanför Åland. Finland är födelseort för 18 procent och Sverige för 10 procent, medan 9 procent är födda utanför Norden. Flera män än kvinnor är födda på Åland och i Sverige, medan kvinnorna är i majoritet bland de som är födda i Finland och utanför Norden.

Tabell 20. Befolkning efter födelseort och kön 31.12.2023

Kön	Totalt	Åland	Finland	Sverige	Övriga Norden	EU utom Norden	Övriga Europa	Övriga världen	Okänt
Antal	30 541	18 775	5 503	3 194	95	1 425	409	909	231
Kvinnor	15 419	9 001	3 313	1 502	45	695	208	529	126
Män	15 122	9 774	2 190	1 692	50	730	201	380	105
Procent	100,0	61,5	18,0	10,5	0,3	4,7	1,3	3,0	0,8
Kvinnor	100,0	58,4	21,5	9,7	0,3	4,5	1,3	3,4	0,8
Män	100,0	64,6	14,5	11,2	0,3	4,8	1,3	2,5	0,7

Källa: ÅSUB Befolkning, Myndigheten för digitalisering och befolkningsdata

Figur 22. Befolkning efter födelseort 2023



Källa: ÅSUB Befolkning, Myndigheten för digitalisering och befolkningsdata

Ökning av invånare födda i Sverige och utanför Norden

De som någon gång har flyttat in till Åland är födda i 105 olika länder. De länder där flera än 50 personer är födda framgår i *tabell 21*, där också förändringen från 2022 och 2000 visas. På webbplatsen finns tabeller med alla födelseländer.

Under 2023 var antalet invånare födda på Åland i stort sett oförändrat, medan de som är födda i Finland minskade med ett tjugotal. Invånarna födda i Sverige ökade med över 70 personer och de som är födda utanför Norden med 100.

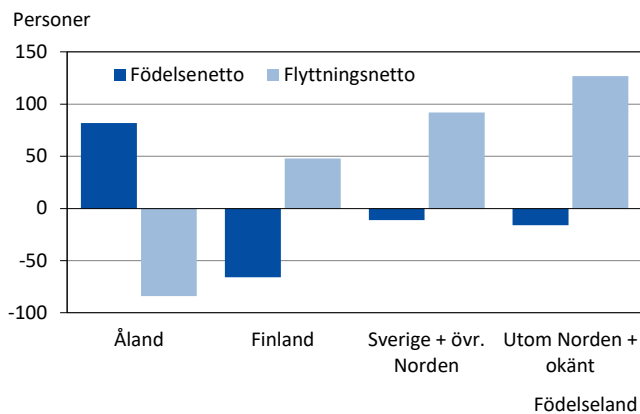
Figur 23 illustrerar orsaken till dessa förändringar. De som är födda på Åland hade ett stort födelseöverskott, eftersom alla som föddes under året tillhör denna grupp, medan bara två tredjedelar av de avlidna var födda på Åland. Detta överskott motsvarades av ett lika stort underskott i flyttningen, eftersom de ålandsfödda som flyttade ut var betydligt flera än de som flyttade in. De som är födda i Finland blev färre, eftersom flyttningsöverskottet inte kunde uppväga antalet avlidna. För personer födda i Sverige och utanför Norden var flyttningsöverskottet däremot betydligt större än antalet avlidna.

Tabell 21. Befolkning efter födelse land 2000, 2022 och 2023

Födelse land	2000	2022	2023	Förändring	
				2022-2023	2000-2023
Totalt	25 776	30 359	30 541	182	4 765
Åland	18 682	18 777	18 775	-2	93
Finland	5 109	5 524	5 503	-21	394
Sverige	1 354	3 120	3 194	74	1 840
Norge	47	52	53	1	6
Estland	24	176	172	-4	148
Lettland	6	397	418	21	412
Polen	14	66	64	-2	50
Rumänien	3	459	460	1	457
Tyskland	25	119	118	-1	93
Storbritannien	44	82	82	-	38
Serbien ¹⁾	3	65	75	10	72
Ukraina	5	62	76	14	71
Ryssland	18	74	76	2	58
Filippinerna	10	104	114	10	104
Iran	43	91	94	3	51
Thailand	17	164	181	17	164
USA	59	62	60	-2	1
Övriga länder	155	764	795	31	640
Okänt	158	201	231	30	73

1) Serbien inkluderar f.d. Jugoslavien och f.d. Serbien och Montenegro

Källa: ÅSUB Befolkning, Myndigheten för digitalisering och befolkningsdata

Figur 23. Befolkningsrörelse efter födelse land 2023


Källa: ÅSUB Befolkning, Myndigheten för digitalisering och befolkningsdata

Invånare födda utanför Åland står för nästan hela ökningen sedan år 2000

Tabell 22 visar utvecklingen under 2000-talet för grupper av födelse länder, något som också illustreras i de fyra diagrammen i figur 24. Det första visar att invånarna som är födda utanför Åland står för nästan hela ökningen. De har blivit 4 600 flera. I följande diagram är denna grupp delad på födda i Finland som har ökat med 400 och födda i utlandet som har vuxit med över 4 000 personer. De utlandsfödda är i sin tur uppdelade enligt födelseort i Norden, i huvudsak Sverige, och utanför Norden. Båda grupper har vuxit betydligt under 2000-talet. Slutligen visar det fjärde diagrammet att det är personer födda i Europa som står för den största ökningen när det gäller utomnordisk befolkning, men tillskottet från andra världsdelar är inte obetydligt.

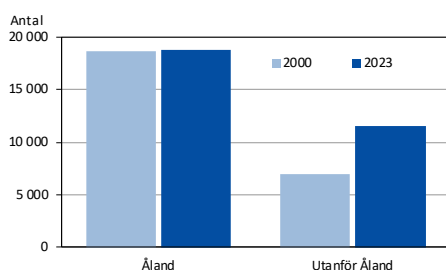
Tabell 22. Befolkning efter födelseort 2000–2023

År	Totalt	Åland	Finland	Sverige	Övriga Norden	Övriga världen	Okänt
Antal							
2000	25 776	18 682	5 111	1 353	78	394	158
2010	28 007	18 732	5 490	2 098	87	1 456	144
2020	30 129	18 807	5 564	2 976	98	2 502	182
2022	30 359	18 777	5 524	3 120	96	2 641	201
2023	30 541	18 775	5 503	3 194	95	2 743	231
Procent							
2000	100,0	72,5	19,8	5,2	0,3	1,5	0,6
2010	100,0	66,9	19,6	7,5	0,3	5,2	0,5
2020	100,0	62,4	18,5	9,9	0,3	8,3	0,6
2022	100,0	61,8	18,2	10,3	0,3	8,7	0,7
2023	100,0	61,5	18,0	10,5	0,3	9,0	0,8

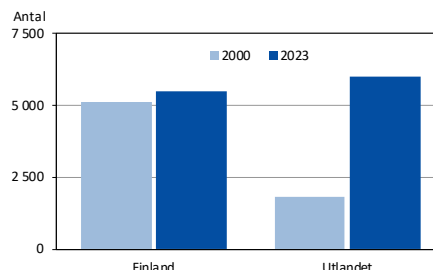
Källa: ÅSUB Befolkning, Myndigheten för digitalisering och befolkningsdata

Figur 24. Befolkningsförändring 2000–2023 efter födelseort

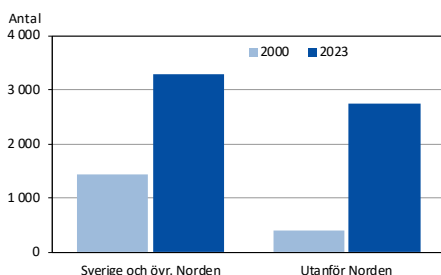
Födda på Åland och utanför Åland 2000 och 2023



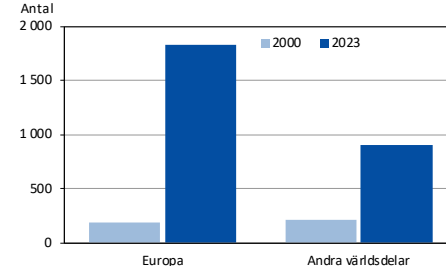
Födda utanför Åland fördelade på Finland och utlandet 2000 och 2023



Födda i utlandet fördelade på Norden och utanför Norden 2000 och 2023



Födda utanför Norden fördelade på Europa och andra världsdelar 2000 och 2023



Källa: ÅSUB Befolkning, Myndigheten för digitalisering och befolkningsdata

Flest födda utanför Norden i 30–50-årsåldern

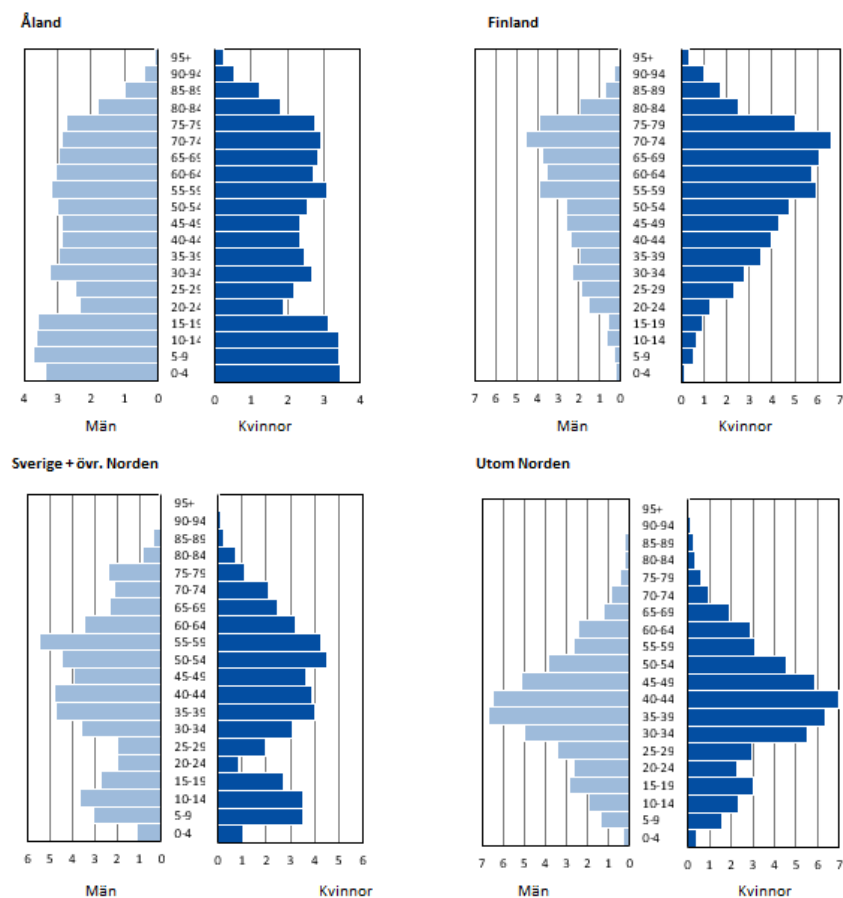
Andelen personer födda utanför Åland är högst i åldrarna 40–49 år, där de är hälften av befolkningen. Fördelningen på födelseländer varierar betydligt mellan åldersgrupperna. Detta illustreras av pyramiderna i *figur 25*. Observera att pyramiderna visar fördelningen inom respektive grupp och inte hur stor del av totalbefolkningen grupperna utgör, något som framgår av *tabell 23*.

Pyramiden som visar invånarna födda på Åland har en bred bas men smalnar av runt 20-årsåldern, eftersom många då flyttar ut. De som är födda i Finland har sin tyngdpunkt i de äldre åldersklasserna, från 55 år och uppåt. Befolkningen född utanför Norden är däremot i stor utsträckning koncentrerad till åldrarna 30–50 år. De som är födda i Sverige finns främst i åldrarna 30–60, men har också ett stort inslag av barn och unga i skolåldern. Dessa skillnader beror på förändringar i flyttningsmönstren som har skett. Tidigare dominerade inflyttningen från Finland medan flyttningen från Sverige och länder utanför Norden har blivit viktigare de senaste decennierna.

Tabell 23. Befolkning efter födelseort och ålder 31.12.2023

Ålder	Totalt	Sverige +			Utanför	
		Åland	Finland	övr Norden	Norden	Okänt
Antal	30 541	18 775	5 503	3 289	2 743	231
0-9	3 110	2 612	66	288	102	42
10-19	3 452	2 577	158	415	280	22
20-29	2 614	1 673	382	223	310	26
30-39	3 888	2 121	580	507	646	34
40-49	3 919	1 958	729	535	669	28
50-59	4 207	2 223	950	615	389	30
60-69	3 852	2 171	1 055	377	231	18
70-79	3 565	2 108	1 106	254	81	16
80+	1 934	1 332	477	75	35	15
Procent	100,0	61,5	18,0	10,8	9,0	0,8
0-9	100,0	84,0	2,1	9,3	3,3	1,4
10-19	100,0	74,7	4,6	12,0	8,1	0,6
20-29	100,0	64,0	14,6	8,5	11,9	1,0
30-39	100,0	54,6	14,9	13,0	16,6	0,9
40-49	100,0	50,0	18,6	13,7	17,1	0,7
50-59	100,0	52,8	22,6	14,6	9,2	0,7
60-69	100,0	56,4	27,4	9,8	6,0	0,5
70-79	100,0	59,1	31,0	7,1	2,3	0,4
80+	100,0	68,9	24,7	3,9	1,8	0,8

Källa: ÅSUB Befolkning, Myndigheten för digitalisering och befolkningsdata

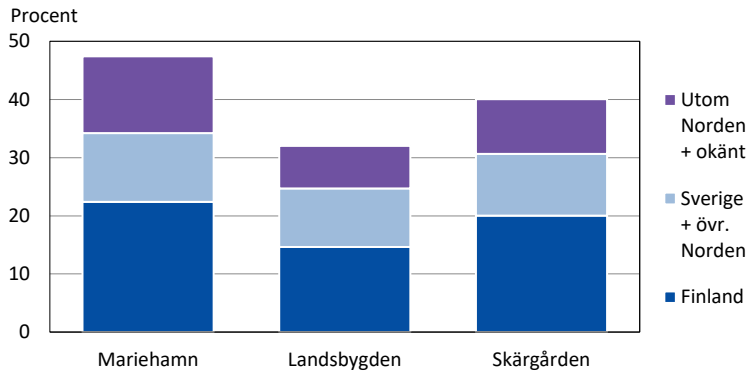
Figur 25. Befolkning efter födelseort, ålder och kön 2023


Källa: ÅSUB Befolkning, Myndigheten för digitalisering och befolkningsdata

Alla regioner har fått ett större inslag av personer födda utanför Åland

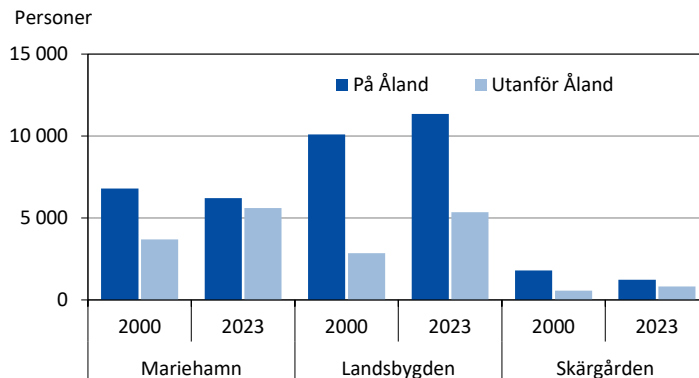
Under 2000-talet har antalet invånare födda utanför Åland ökat i alla regioner. På landsbygden har också de som är födda på Åland blivit flera, men de som är födda på annat håll har ändå ökat sin andel av befolkningen från 22 till 32 procent. I Mariehamn och skärgården har de som är födda på Åland blivit färre sedan år 2000, och de som är födda utanför Åland har ökat sin andel från 24 till 40 procent i skärgården och från 35 till 47 procent i staden. Andelen födda utanför Norden är tolv procent i Mariehamn, sju procent på landsbygden och nio procent i skärgården.

Figur 26. Andel invånare per region som är födda utanför Åland 2023



Källa: ÅSUB Befolkning, Myndigheten för digitalisering och befolkningsdata

Figur 27. Befolkning efter region och födelseort 2000 och 2023



Källa: ÅSUB Befolkning, Myndigheten för digitalisering och befolkningsdata

Av 34 000 som har fötts på Åland sedan 1920, bor närmare 19 000 här nu

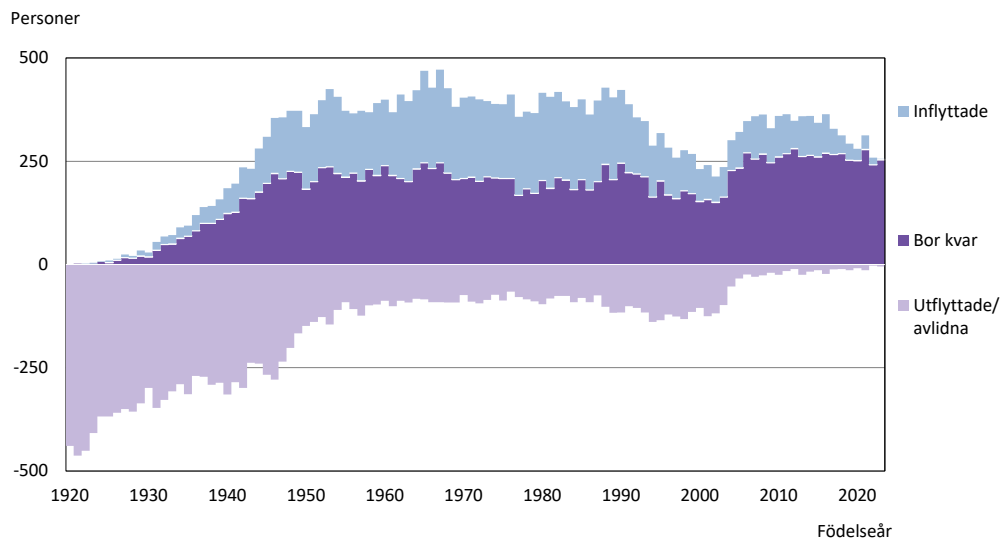
Figur 28 visar en sammanfattande bild av ålänningarna som är födda från 1920 och framåt efter födelseår. De lila partierna utgör de 34 000 personer som är födda på Åland under den drygt 100-åriga perioden. Den mörkare delen ovanför 0-strecket är de 18 800 som bor kvar på Åland, medan den ljusare delen under strecket visar de 15 300 som antingen har avlidit eller bor på annat håll.

Det blå området överst är de 11 800 av dagens invånare på Åland som är födda på annat håll. En tabell på webbplatsen visar de exakta siffrorna inklusive procentandelar för de olika kategorierna.

Över 90 procent av de ålandsfödda stannar kvar på Åland tills de når övre tonåren samtidigt som årskullarna redan tidigt börjar fyllas på med personer som flyttar in till Åland. När årskullarna är i skolåldern är de därför 20–25 procent större än vad de var från början. Det är endast åldersklasserna 20–29 år som är mindre än de var när de föddes, eftersom många i denna ålder bor borta och studerar.

Högre upp i åldrarna växer årskullarna på nytt genom återflyttning och nyinflyttning. Från 30 år och uppåt mot 60-årsåldern är antalet personer bosatta på Åland i varje årskull vanligen 20–30 procent större än antalet personer som föddes på Åland respektive år, i vissa fall 40–50 procent. I dessa åldersgrupper är andelen kvarboende av de födda på Åland runt 70 procent.

Figur 28. Kvarboende, utflyttade/avlidna och inflyttade i årskullarna 1920–2023, läget 2023



Källa: ÅSUB Befolkning, Myndigheten för digitalisering och befolkningsdata

Närmare 1 500 av de utflyttade ålandsfödda bor i Finland

När det gäller personer födda på Åland som är bosatta på annat håll finns det exakta uppgifter bara för dem som bor i Finland. År 2023 var de 1 482 personer, 758 kvinnor och 724 män. De var ett tiotal färre än året före. Drygt hälften var mellan 25 och 64 år, en knapp fjärdedel 65 eller äldre och lika många under 25. Denna grupp av utflyttade har varit ganska oförändrad under 2000-talet. År 2004 bestod den av 1 385 personer.

4.3 Språk

Närmare 4 500 personer eller 15 procent av Ålands invånare är registrerade med något annat modersmål än svenska. Knappt en tredjedel av dessa eller 1 400 personer är finskspråkiga. Rumänska och lettiska talas av drygt 500 personer vardera, medan estniska representeras av 200 personer. Antalet olika språk i befolkningen är 72. En tabell på webbplatsen visar samtliga språk för alla år under 2000-talet.

Tabell 24. Befolkning efter språk och kön 31.12.2023

Språk	Totalt		Könsfördelning			
	Antal	Procent	Antal		Procent	
			Kvinnor	Män	Kvinnor	Män
Totalt	30 541	100,0	15 419	15 122	50,5	49,5
Svenska	26 096	85,4	12 923	13 173	49,5	50,5
Finska	1 399	4,6	907	492	64,8	35,2
Rumänska	525	1,7	246	279	46,9	53,1
Lettiska	505	1,7	265	240	52,5	47,5
Estniska	200	0,7	103	97	51,5	48,5
Thai	181	0,6	138	43	76,2	23,8
Engelska	176	0,6	75	101	42,6	57,4
Ryska	165	0,5	105	60	63,6	36,4
Tyska	121	0,4	61	60	50,4	49,6
Tagalog, Pilipino	107	0,4	75	32	70,1	29,9
Arabiska	105	0,3	48	57	45,7	54,3
Ukrainska	101	0,3	56	45	55,4	44,6
Övriga språk	860	2,8	417	443	48,5	51,5

Källa: ÅSUB Befolkning, Myndigheten för digitalisering och befolkningsdata

Var tionde har annat språk än svenska eller finska

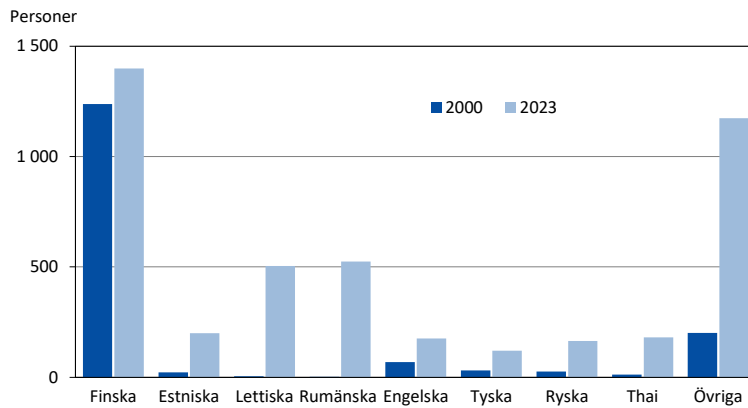
Antalet svenskspråkiga ökade med närmare 40 personer under 2023, medan antalet finskspråkiga var i stort sett oförändrat. Övriga språk sammanlagt ökade med 140 personer och är nu för första gången flera än 3 000 och därmed 10 procent av Ålands invånare. Ukrainska och lettiska ökade med 40 respektive 30 personer medan de som talar albanska och thai vardera blev närmare 20 flera.

Tabell 25. Invånare efter språk 1990–2023

År	Antal				Procent		
	Totalt	Svenska	Finska	Övriga	Svenska	Finska	Övriga
2000	25 776	24 169	1 238	369	93,8	4,8	1,4
2010	28 007	25 173	1 373	1 461	89,9	4,9	5,2
2020	30 129	25 986	1 405	2 738	86,2	4,7	9,1
2022	30 359	26 058	1 396	2 905	85,8	4,6	9,6
2023	30 541	26 096	1 399	3 046	85,4	4,6	10,0

Källa: ÅSUB Befolkning, Myndigheten för digitalisering och befolkningsdata

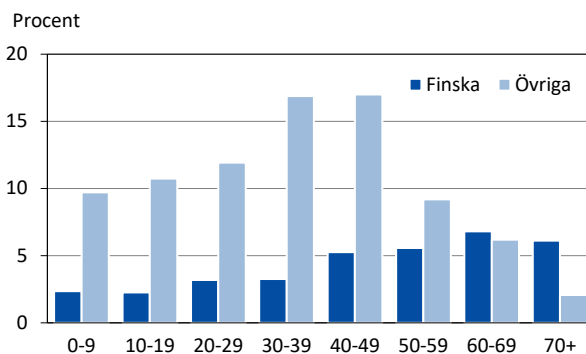
Från år 2000 har antalet svenskspråkiga ökat med 1 900, antalet finskspråkiga med 160 och invånarna som har andra modersmål med 2 700. *Figur 29* visar förändringen för några större språk och grupper av språk. En tabell i databasen på ÅSUBs webbplats visar den kommunvisa fördelningen på de viktigaste språken.

Figur 29. Befolkning med andra språk än svenska 2000 och 2023


Källa: ÅSUB Befolkning, Myndigheten för digitalisering och befolkningsdata

Högst andel med andra språk än svenska i 30–50-årsåldern

Språkstrukturen varierar betydligt mellan olika åldersgrupper. Lägst andel svenskspråkiga finns det i åldrarna 30–49 år, 79 procent. I denna åldersgrupp har 4 procent finska som modersmål och 17 procent något annat språk. De finskspråkiga utgör över hälften av de icke-svenskspråkiga som har fyllt 50, men under 20 procent av dem som är under 40 år.

Figur 30. Andel invånare med andra språk än svenska efter språk och ålder 2023


Källa: ÅSUB Befolkning, Myndigheten för digitalisering och befolkningsdata

4.4 Medborgarskap

Närmare 88 procent av invånarna är finländska medborgare. Av de utländska medborgarna är 44 procent medborgare i Sverige eller något annat nordiskt land. År 2000 var denna siffra närmare 80 procent. De utländska medborgarna har blivit över tre gånger flera sedan år 2000.

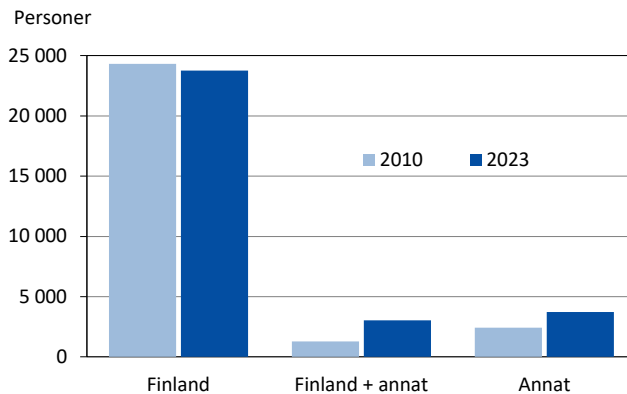
Tabell 26. Befolkning efter medborgarskap 2000–2023

Medborgarskap	2000	2010	2020	2022	2023
Totalt	25 776	28 007	30 129	30 359	30 541
Norden	25 545	26 837	28 223	28 381	28 483
Finland	24 651	25 592	26 551	26 681	26 809
Sverige	839	1 184	1 611	1 641	1 618
Norge	35	36	40	39	38
Danmark	13	15	14	15	13
Island	7	10	7	5	5
Övriga Europa	116	826	1 446	1 475	1 529
Asien	49	236	310	332	345
Afrika	10	35	36	47	52
Amerika	50	40	64	73	74
Oceanien	4	3	9	12	10
Okänt	2	30	41	39	48
EU27	25 564	27 481	29 460	29 625	29 746
- därav utom Norden	61	690	1 284	1 288	1 306
Europa utom EU27	97	182	209	231	266

Källa: ÅSUB Befolkning, Myndigheten för digitalisering och befolkningsdata

En tabell i databasen på ÅSUBs webbplats visar befolkningens fördelning på samtliga medborgarskapsländer och i en annan tabell visas kommunvisa uppgifter för medborgarskap enligt en grövre gruppering. Totalt är ålänningarna medborgare i 82 olika länder. Över 3 000 personer är medborgare i både Finland och något annat land.

Figur 31. Medborgarskap 2010 och 2023



Källa: ÅSUB Befolkning, Myndigheten för digitalisering och befolkningsdata

Av de finländska medborgarna är något flera kvinnor än män, medan de utländska medborgarna har en majoritet av män. Såväl bland de som är medborgare i Sverige och övriga Norden som i övriga europeiska länder finns det flera män, medan kvinnorna överväger något bland medborgare i utomeuropeiska länder.

4.5 Befolkning från utomnordiska länder

Detta avsnitt visar samlad information om de invånare som är födda utanför Norden. Av de drygt 2 700 personerna är drygt 600 födda i Baltikum, 1 200 i övriga Europa och 600 i Asien. Också kategorin okänt födelseland med 200 personer kan innehålla invånare från utomnordiska länder, men dessa ingår inte här.

Tabell 27. Befolkning född utanför Norden 2000–2023

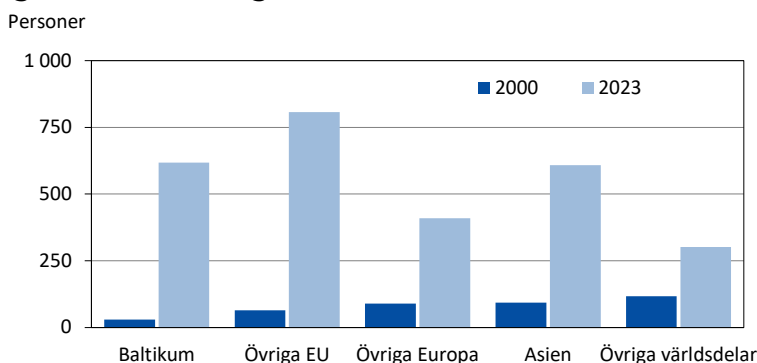
	2000	2022	2023	Förändring 2000-2023
Totalt	394	2 641	2 743	2 349
Kön				
Kvinnor	196	1 361	1 432	1 236
Män	198	1 280	1 311	1 113
Ålder				
0-9	28	106	102	74
10-19	51	279	280	229
20-29	59	282	310	251
30-39	90	658	646	556
40-49	73	638	669	596
50-59	35	354	389	354
60+	58	324	347	289
Region				
Mariehamn	241	1 420	1 464	1 223
Landsbygden	136	1 051	1 103	967
Skärgården	17	170	176	159
Födelseland				
Baltikum	30	599	618	588
Övriga Europa	154	1 173	1 216	1 062
Asien	93	571	608	515
Afrika	30	112	112	82
Amerika	82	166	170	88
Oceanien	5	20	19	14
Språk				
Svenska	117	231	233	116
Engelska	59	153	153	94
Estniska	23	159	157	134
Lettiska	5	383	404	399
Rumänska	2	447	448	446
Ryska	26	141	143	117
Thai	12	159	175	163
Annat	150	968	1 030	880
Medborgarskap				
Finland	195	857	900	705
Sverige o övr. Norden	15	91	94	79
Övrigt	184	1 693	1 749	1 565

Källa: ÅSUB Befolkning, Myndigheten för digitalisering och befolkningsdata

Den stora tillväxt som denna grupp har haft under 2000-talet utgörs till största delen av personer från EU-länder där Baltikum och Rumänien står för betydande delar, men också invånarna födda i Tyskland, Polen och Storbritannien har ökat. När det gäller de

delar av Europa som står utanför EU är det främst invånare från Ryssland, Ukraina och olika delar av före detta Jugoslavien som har blivit flera.

Figur 32. Befolkning född utanför Norden efter födelseort 2000 och 2023

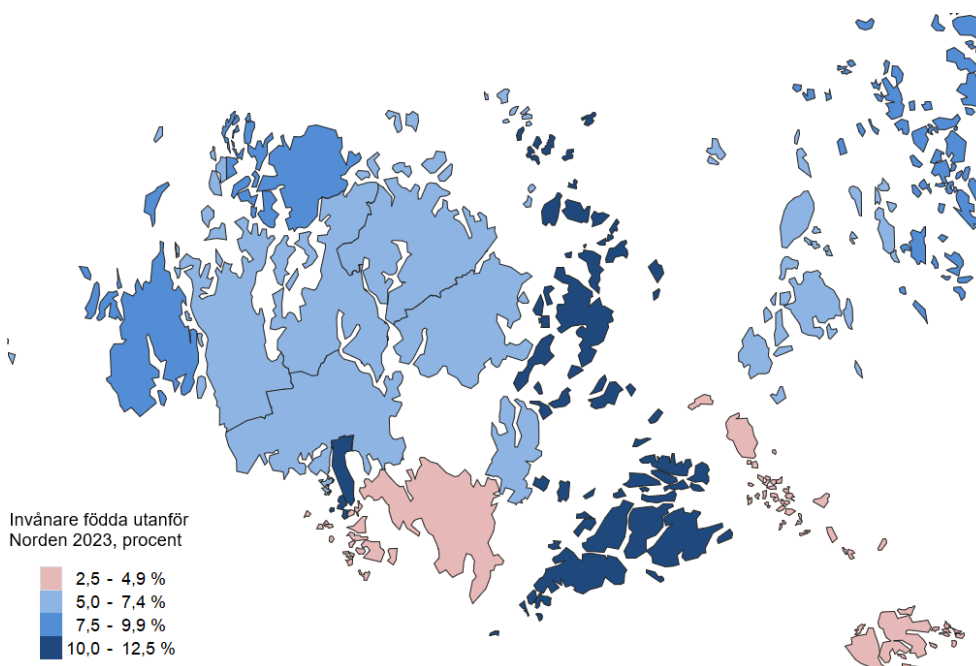


Källa: ÅSUB Befolkning, Myndigheten för digitalisering och befolkningsdata

Högst andel födda utanför Norden i Mariehamn, Föglö och Vårdö

Ökningen av invånare som är födda utanför Norden har varit snabbare i skärgården och på landsbygden än i Mariehamn, men fortfarande bor drygt hälften av befolkningsgruppen i staden. Kartan visar hur stor del av kommunernas befolkning som är född utanför Norden. Andelen är högst i Mariehamn, Föglö och Vårdö, tio procent eller mera, och lägst i Lemland. Kökar och Sottunga, under fem procent.

Figur 33. Andel invånare födda utanför Norden efter kommun 2023



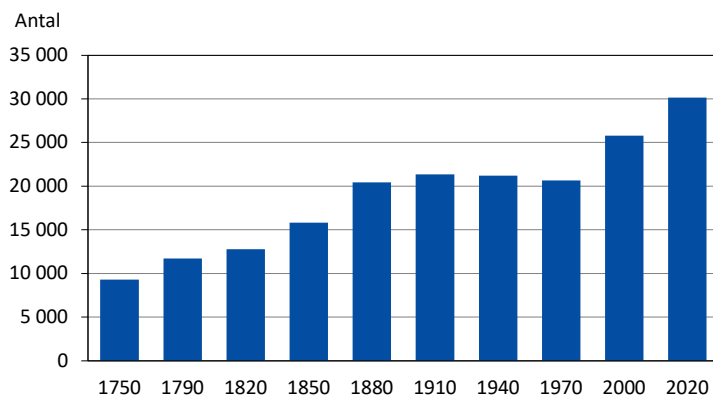
Källa: ÅSUB Befolkning, Myndigheten för digitalisering och befolkningsdata

5. Befolkningsstatistik i 275 år

Befolkningsstatistikens födelse i Sverige brukar anges till 1749, eftersom samlade befolkningsstabeller för hela landet började göras upp från och med detta år. Därmed har det funnits befolkningsstatistik för Åland i 275 år. ÅSUBs tillgång till äldre statistik är dock begränsad, men med anledning av jubileet presenteras nedan några äldre befolkningsuppgifter som kan jämföras med dagens situation.

Ålands invånarantal rörde sig på 1700-talet kring 10 000 personer. På 1800-talet vidtog en kraftig tillväxt, och befolkningen nådde över 20 000 personer på 1880-talet. Den stora emigrationen till Amerika i slutet av 1800-talet och början av 1900-talet ledde dock till att ökningen avtog och ersattes av en nedgång. Flyttningsoverskott på 1930- och 1940-talen ledde åter till en mindre tillväxt, men utflyttningen till Sverige på 1950- och 1960-talen medförde en ny minskning. År 1970 var folkmängden således fortfarande bara litet över 20 000. Därefter har dock Åland haft en årlig folkökning, och 2020 nådde befolkningen 30 000 personer.

Figur 34. Invånare på Åland 1750–2020



Källa: ÅSUB Befolkning, Myndigheten för digitalisering och befolkningsdata

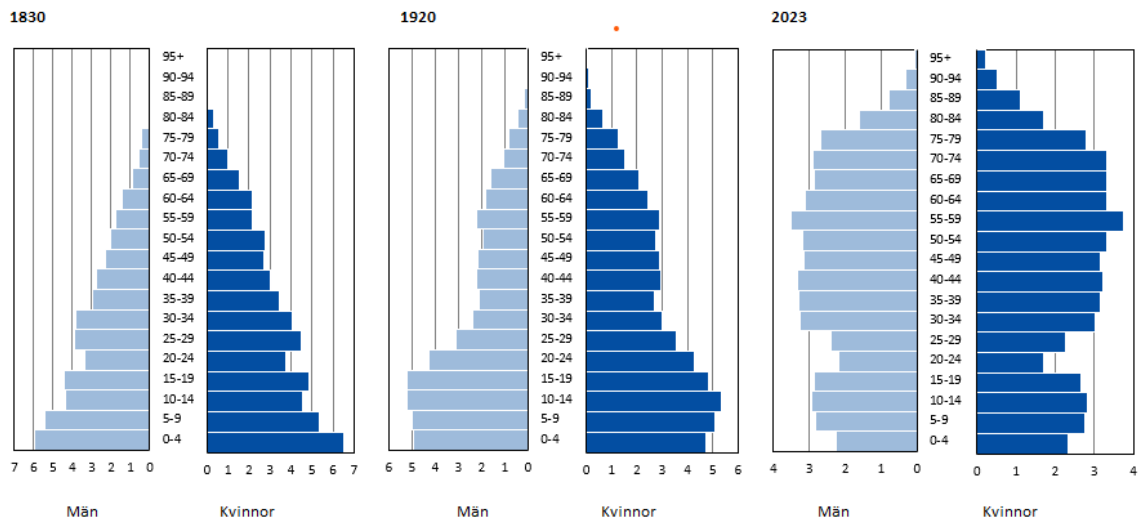
Flera barn 1830 än nu

Tre befolkningspyramider illustrerar befolkningsstrukturen 1830, 1920 och 2023. Pyramiden 1830 visar årskullar som blir allt större ju längre ner i åldrarna man går. Detta kan bero på både en växande befolkning och en betydande dödlighet redan i yngre åldrar. Man kan tänka sig att svackan för 20–24-åringar beror på 1808–1809 års krig.

Karaktäristiskt för åldersstrukturen 1920 är att årsklasserna under 25 år var mycket större än de äldre kullarna. Detta kan bero på både ett fortsatt stort antal födda och på att de äldre grupperna har decimerats betydligt genom emigrationen.

I pyramiden för 2023 märker man de små kullarna mellan 20 och 30 år, något som kan förklaras med att många studerar på annan ort, och att basen i pyramiden, 0–5-åringarna, är få på grund av låg nativitet. Det kan nämnas att det finns färre barn under 10 år på Åland nu än 1830, trots att befolkningen då var mindre än hälften av dagens.

Figur 35. Befolkning efter kön och ålder 1830, 1920 och 2023



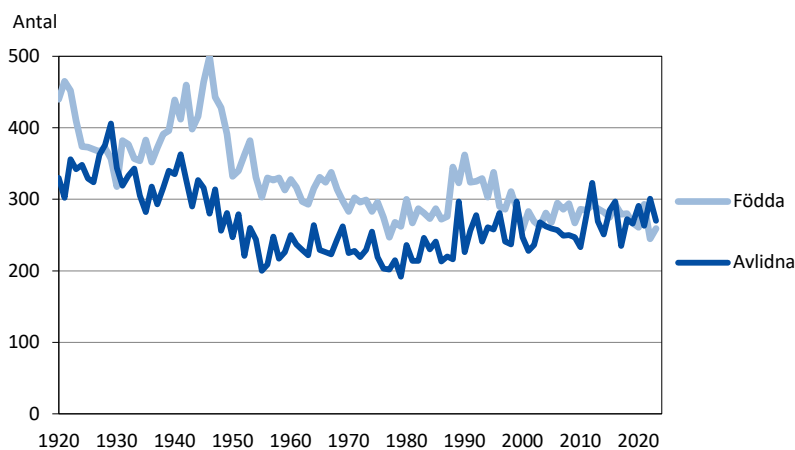
Not: Pyramiderna har olika skalor.

Källa: ÅSUB Befolkning, Myndigheten för digitalisering och befolkningsdata

Störst födelseöverskott på 1940-talet

För födda och avlidna är de äldre siffrorna inte kompletta, men uppgifter för de senaste 100 åren visar de stora förändringar som har skett. Antalet födda var stort fram till och med 1940-talet, runt 400 per år i genomsnitt, men sjönk sedan snabbt till en nivå på omkring 300 per år. Antalet avlidna var 350 per år på 1920-talet, men minskade sedan betydligt och var på 1950-talet under 250 per år. Födelsenettet var som störst på 1940-talet, i genomsnitt 125 personer per år, och har sedan småningom avtagit för att på senare år ha varit negativt. Detta beror på både att de födda har varit få och att antalet avlidna åter är stigande på grund av det stora antalet äldre i befolkningen

Figur 36. Födda och avlidna 1920–2023

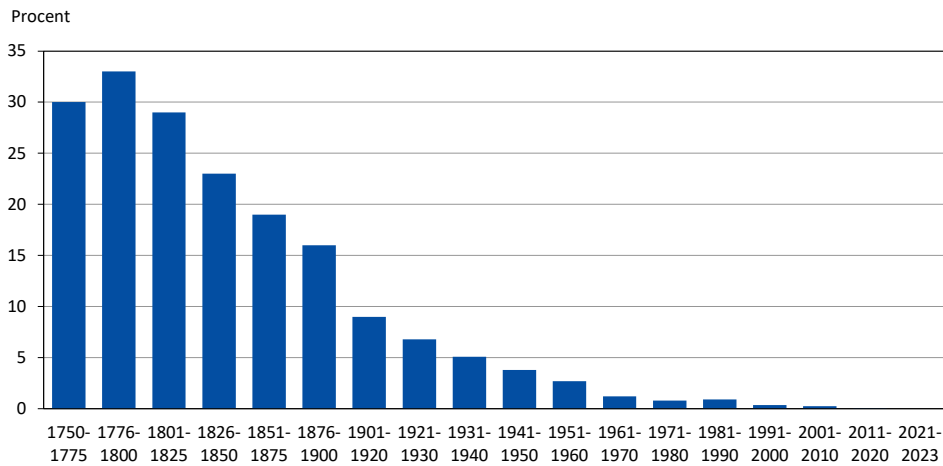


Källa: ÅSUB Befolkning, Statistikcentralen

Spädbarnsdödligheten har sjunkit från en tredjedel till under en promille

Figur 37 visar spädbarnsdödligheten från 1750 och framåt, det vill säga hur stor del av de nyfödda som avled före ett års ålder. I slutet av 1700-talet var andelen så hög som en tredjedel, men minskade stadigt under 1800-talet. I början av 1900-talet var den under tio procent, och på 1970-talet underskred den en procent för att på 2000-talet fortsätta sjunka ner under en promille.

Figur 37. Spädbarnsdödlighet 1750–2023



Källa: ÅSUB Befolkning, Myndigheten för digitalisering och befolkningsdata

Spädbarnsdödligheten är en förklaring till att befolkningspyramiden 1830 ser ut som den gör med betydligt flera 0–4-åringar än 5–9-åringar. Att dödligheten bland de nyfödda sjönk är också en faktor bakom den tilltagande befolkningstillväxten på 1800-talet.

De senaste statistikrapporterna från Åsub

2022:1	Turiststatistik 2021
2022:2	Kommunernas och kommunalförbundens ekonomi och verksamhet 2021
2022:3	Befolkningen 2021
2022:4	Löner för offentligt anställda på Åland år 2021
2023:1	Turiststatistik 2022
2023:2	Kommunernas och kommunalförbundens ekonomi och verksamhet 2022
2023:3	Befolkningen 2022
2023:4	Avfallsstatistik 2022
2023:5	Löner inom den privata sektorn 2022
2023:6	Löner för offentligt anställda på Åland år 2022
2023:7	Lagtings- och kommunalvalet 2023
2023:8	Valdeltagandet 2023
2024:1	Turiststatistik 2023
2024:2	Kommunernas och kommunalförbundens ekonomi och verksamhet 2023

Ålands statistik- och utredningsbyrå, ÅSUB, är en oberoende institution vars främsta uppgifter är att verka som Ålands officiella statistikmyndighet och bedriva forskning och utredningsverksamhet. ÅSUB producerar aktuell statistik inom ett stort antal områden. Inom forskningen och utredningsverksamheten är det samhällsekonomiska området centralt men verksamheten omfattar även många andra relevanta samhällsfrågor.

All statistik, alla rapporter och annat kunskapsunderlag publiceras på ÅSUB:s webbplats www.asub.ax.



Tel. +358 18 25490
info@asub.ax | www.asub.ax
PB 1187 | AX-22 111 Mariehamn